

# 7 à Poitiers

Un site d'exception pour vos séminaires d'entreprises







- Salle de séminaire (120-150 places)
- Salle de réception (500 couverts)
- Hébergement (60 couchages)
- Service traiteur
- Animations sur mesure
- Espace cocktail extérieur
- Piscine
- Parking

Nicolas et Franck Chedozau  
05 49 58 08 24 - www.closdelorbrie.com

A 20 minutes au Sud de Poitiers (N10 - Couhé/Rom)



▶ Hebdomadaire gratuit d'information de proximité ▶ du mercredi 21 au mardi 27 octobre 2015

**SOCIÉTÉ** P.3

Recrutement et délit de sale gueule



Photo : Pôle Emploi

**PÉDAGOGIE** P.4

La COP21 expliquée aux juniors

**CANCER** P.18

Des seins à reconstruire

**VOLLEY-BALL** P.24-25

Retour vers le futur



Photo : Seb Javo



économie ▶ P.9 à 16

## La Vienne passe au vert

**Art & Fenêtres**  
L'ART D'ÊTRE UNIQUE

**Fermetures Alain Mariette**  
38, rue de la Croix Berthon  
Neuville-de-Poitou

05 49 51 60 58

www.fermetures-alain-mariette.com

**-15%**  
Prolongation jusqu'au 31 octobre  
SUR  
**TOUTE LA GAMME**

nouveau **MATÉRIAU**

nouvelle **PERFORMANCE**

**30% ÉCART**





# AIDEZ VOTRE START-UP À GRANDIR EN PARTICIPANT AUX PRIX EDF PULSE

Les prix EDF Pulse récompensent des start-up qui développent des projets innovants en **e-santé**, **habitat connecté** ou **ville bas carbone**.

Déposez votre dossier de candidature avant le 6 décembre 2015 sur [pulse-awards.edf.com](http://pulse-awards.edf.com)

**100 000 € de financement**  
et une campagne de communication pour chaque lauréat



► **société** ► Arnault Varanne - avaranne@np-i.fr

# Discrimination :

## les apparences ne trompent pas

*Sur le marché du travail, mieux vaut paraître catholique que musulman ou juif aux yeux des recruteurs. C'est ce qui ressort d'une étude très détaillée de l'Institut Montaigne. Dans la Vienne, personne ne nie cette réalité, même si Pôle Emploi fait son maximum pour casser les stéréotypes.*

L'été dernier, Yaye a cherché à intégrer un BTS en alternance dans un organisme de formation poitevine. La jeune femme avait presque dégoté l'employeur susceptible de la recruter. Ne lui restait plus qu'à valider son inscription auprès de « l'école ». Une formalité ? « Lors de l'entretien avec la responsable de la formation, je l'ai sentie désagréable et pas accueillante du tout. Elle a abrégé notre conversation et m'a indiqué qu'on me rappellerait... » Yaye a bataillé pendant plusieurs semaines en vain et a fini par se diriger vers une autre voie. « J'ai clairement l'impression d'avoir été discriminée. Peut-être parce que, bien que Française, j'ai la mauvaise couleur ! » La jeune femme s'est ouverte de sa mésaventure auprès du comité local de SOS Racisme. Son président ne peut que constater les faits. « Une autre affaire portant sur un cas de discrimination dans l'entreprise par une collègue nous a également été signalée, abonde Cheikh Diaby, président de l'association. Nous voulions l'assister sur un plan juridique, mais la jeune femme, victime de remarques désobligeantes, a finalement trouvé un terrain d'entente avec l'employeur. » Ces discriminations quotidiennes, très insidieuses, qui portent sur

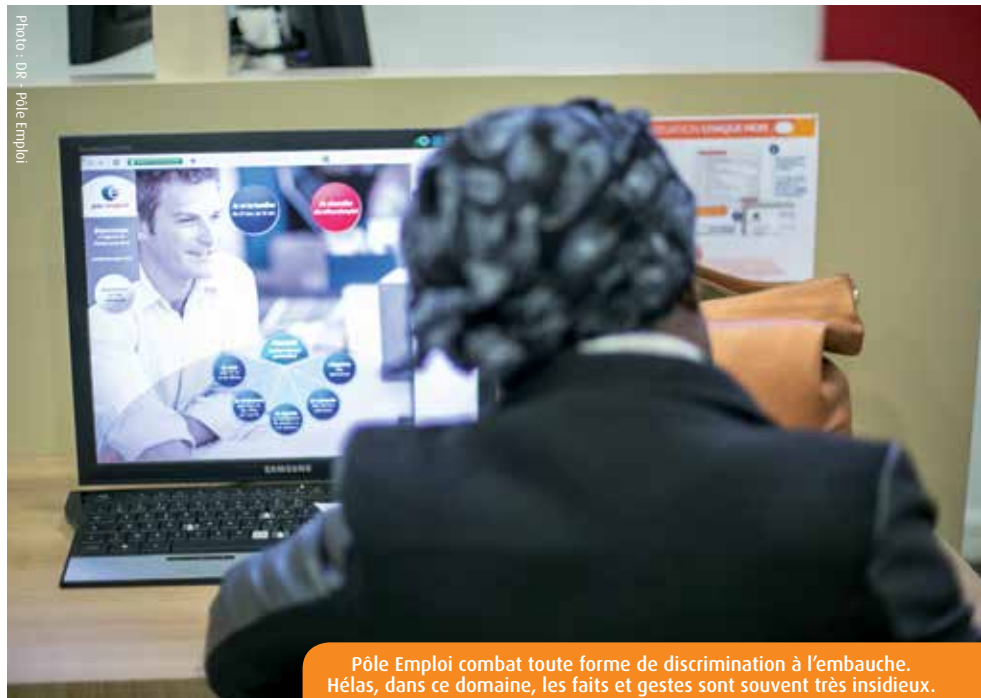


Photo : DR - Pôle Emploi

Pôle Emploi combat toute forme de discrimination à l'embauche. Hélas, dans ce domaine, les faits et gestes sont souvent très insidieux.

la religion, la couleur de peau ou l'origine sociale et géographique, l'Institut Montaigne les met en évidence dans son dernier rapport.

### « DAVANTAGE SUR DES NON-DITS... »

Selon l'organisme, un candidat perçu comme musulman pratiquant a deux fois moins de chance d'être convoqué à un entretien qu'un catholique pratiquant. Les hommes sont d'ailleurs quatre fois plus concernés par ce « fléau ». Idem s'agissant de candidats de confession juive. L'étude porte sur l'envoi de 6231 offres d'emploi de comptables, assistants et secrétaires comptables, entre septembre 2013 et septembre 2014. Ses résultats sont donc irréfutables. A Pôle Emploi, on ne nie pas certains comportements déviants parmi les employeurs. « On est davan-

tage sur des non-dits. La majorité des gens savent qu'il s'expose à des sanctions sur le champ de la discrimination, appuie David Vialat, directeur de Pôle Emploi Vienne. Il n'y a plus de phrases du type : « Je ne veux pas de noirs, d'arabes, de femmes, comme j'ai pu l'entendre par le passé... »

Aujourd'hui, lorsqu'un employeur passe une annonce, soit Pôle Emploi ne sert que de vitrine, soit le service public pré-sélectionne les candidats. Dans le premier cas de figure, « le recruteur peut objectiver sa décision de ne pas recruter telle ou telle personne avec ses arguments ». Dans le second cas, Pôle Emploi s'efforce d'exercer une forme de « discrimination positive ». « Notre slogan, c'est faire plus pour ceux qui en ont le plus besoin », abonde David Vialat. La méthode de recrutement par simulation a fait

ses preuves en Poitou-Charentes, mais elle ne résout pas tout. L'accompagnement des demandeurs d'emploi issus de quartiers ciblés par la politique de la Ville, avec des entreprises volontaires, va dans le même sens. Là encore, l'initiative -parrainage, mise en situation professionnelle...- est bonne. Mais le rapport de l'Institut Montaigne remet en lumière une vieille idée qui divise : le CV anonyme. SOS Racisme y est « favorable ». « Parce qu'au moins, les candidats peuvent avoir leur chance à l'oral », estime Cheikh Diaby. « A la seule condition qu'on ne mette pas plus en difficulté des personnes qui sont déjà en situation de fragilité », répond en écho le directeur de Pôle Emploi 86. Rappelons que toute forme de discrimination est passible de trois ans de prison et de 45 000€ d'amende.

### Discrimination à l'embûche

Vos voisins, vos amis, vos collègues de bureau vous diront tous qu'une couleur de peau, une pratique religieuse ou une orientation sexuelle différentes des leurs ne dérangent en rien la tranquillité de leur quotidien. Mais combien d'entre eux travestissent leurs pensées primaires ? Sous le vernis du non-dit, sommeillent des déviances que la raison elle-même ne saurait deviner. Le musulman comme le juif, le jaune comme le noir, savent combien il est malaisé, dans cette France supposée d'ouverture, de concilier volonté de construction personnelle et acceptation par l'autre. Pour eux comme pour la femme enceinte, le senior, l'unijambiste ou l'obèse (...), la discrimination à l'embauche est une floraison d'embûches. La réalité d'un temps que ni les grands discours apaisants, ni le vieux serpent de mer du CV anonyme, ne pourront hélas dissocier des élans les plus viles de l'âme humaine. Après neuf mois de « Tous Charlie », le pays résonne toujours, peut-être plus encore, de cette haine des différences qui fait tant de mal à son peuple. Comme si derrière un nom, une origine ou un handicap, s'empilaient toutes les tares du monde. A vous faire gerber !...

Nicolas Boursier

7 à poitiers @7apoitiers

www.7apoitiers.fr

Éditeur : Net & Presse-1  
Siège social : Site de Chalembert - 8, rue Évariste-Galois  
BP 30214 - 86130 Jaunay Clan

Rédaction :  
Site de Chalembert - 8, rue Évariste-Galois  
BP 30214 - 86130 Jaunay Clan  
Tél. 05 49 49 47 31 - Fax : 05 49 49 83 95  
www.7apoitiers.fr - redaction@7apoitiers.fr

Régie publicitaire :  
Média Pass > Site de Chalembert - 8, rue Évariste-Galois  
BP 30214 - 86130 Jaunay Clan - Tél. 05 49 49 83 97  
Directeur de la publication : Laurent Brunet  
Rédacteur en chef : Nicolas Boursier  
Secrétariat de rédaction/Graphisme : Pauline Chasselaine  
Impression : IPS (Pacy-sur-Eure)  
N° ISSN : 2105-1518  
Dépôt légal à parution  
Tous droits de reproduction textes et photos réservés pour tous pays sous quelque procédé que ce soit.  
Ne pas jeter sur la voie publique.

**L'assainissement écologique sans fosse septique**  
LES JARDINS D'ASSAINISSEMENT AQUATRIS

**LA RÉCUPÉRATION D'EAU DE PLUIE**  
(cuves bétonnées enterrées)

**LES ÉCONOMIES D'EAU ET LE TRAITEMENT DE L'EAU**  
(légères et urinaires sans eau, anticalcaires magnétiques, filtration de l'eau de boisson)

12 ANS D'EXPÉRIENCE DANS LA GESTION ÉCOLOGIQUE DE L'EAU DANS L'HABITAT ET LES LOCAUX PUBLICS

**ISEAU ÉNERGIE**  
gestion écologique de l'eau

86470 Benassy - 05 49 01 23 26  
06 73 47 40 93 - www.iseauenergie.net

Toutes les cinq semaines, la rédaction du « 7 » consacre une page à ses plus jeunes lecteurs, en leur expliquant, de manière simple et concise, un fait d'actualité international, national ou local. Cette semaine, avec les illustrations d'Éloïse, 9 ans...

# 7 à Poitiers Juniors

## ... La COP 21

### Qu'est-ce que c'est ?

La COP (« **C**onference of the **P**arties », en anglais) est une conférence qui rassemble, chaque année, de nombreux participants, venus des pays du monde entier pour discuter des problématiques liées à l'environnement. La 21<sup>e</sup> édition se déroulera, à Paris, du 30 novembre au 11 décembre.

### À quoi ça sert ?

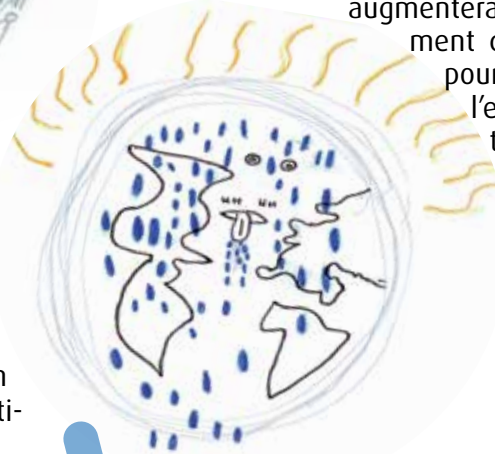
L'objectif de la COP21 est simple : il faut que les participants trouvent un accord pour limiter le réchauffement climatique, alors que les experts pensent que la température de la Terre augmentera de près de 5°C d'ici 2100. Autrement dit, ils devront fixer des objectifs pour limiter l'impact de l'homme sur l'environnement et éviter que la température n'augmente.

### Qui y participe ?

195 pays seront représentés pendant la COP21. Ils ont tous signé, en 1992, à Rio, la Convention cadre des Nations Unies sur les changements climatiques. On y retrouvera aussi des ONG (organisations non gouvernementales), des entreprises et des scientifiques.

### Pourquoi tout le monde en parle ?

Cette édition est spéciale parce qu'elle doit déboucher sur un plan d'action, qui prendra effet dès 2020. Beaucoup la qualifient de « *sommet de la dernière chance* ». Mais les pays développés et ceux en voie de développement sont en désaccord, car tous ne peuvent pas s'imposer les mêmes contraintes écologiques. La situation est donc très tendue.



### Qu'est-ce que le réchauffement CLIMATIQUE ?

Le réchauffement climatique est l'augmentation de la température de la surface de la Terre et de l'atmosphère. Il est principalement causé par l'accumulation de gaz à effet de serre dans l'atmosphère. Il accélère la fonte des glaciers, ce qui fait augmenter le niveau des mers et modifie la météo partout dans le monde.



### EN CHIFFRES

40 000

participants sont attendus à la COP21, dont 20 000 délégués et observateurs officiels. 3 000 journalistes, originaires du monde entier, seront présents sur place.

187

millions d'euros environ sont dépensés par la France pour organiser la COP21. Une partie de ce montant est prise en charge par des entreprises, qui seront les sponsors de l'événement.

24

kilogrammes de CO<sub>2</sub> sont émis, tous les jours, en moyenne, par chaque Français, en raison des déplacements, du chauffage, de l'électricité... Cela équivaut à 9 tonnes par an et par habitant.



# Les pères prennent la parole

Les 19 novembre et 8 décembre, l'Udaf et l'Ecole des parents et des éducateurs initieront un « groupe de parole que pour les papas ». Il y sera question de l'éducation de leurs enfants, a fortiori lorsqu'ils se retrouvent seuls à la barre.

En moins de dix ans, la garde alternée a quasiment doublé dans l'Hexagone. Dans 21% des cas<sup>(\*)</sup>, les Juges aux affaires familiales sont amenés à prononcer une telle décision. Une semaine chez papa, une semaine chez maman. Le bonheur retrouvé, vraiment ? Ce serait évidemment trop simple ! Car si les mères exercent naturellement leur rôle éducatif depuis la nuit des temps, les papas rencontrent parfois plus de difficultés. Une structure comme SOS Papa leur vient en aide, mais l'antenne la plus proche de Poitiers se situe en Haute-Vienne. « J'ai souvent des coups de fil de chez vous », reconnaît Dominique Weicheldinger, correspondant de l'association.

Ce père divorcé se félicite de la « pacification des séparations et de la hausse des gardes alternées » car, dit-il, « on ne peut pas élever son enfant un week-end sur deux et la moitié des vacances scolaires ». Sans jugement, l'Union départementale des associations familiales (Udaf) et l'Ecole des parents et éducateurs se mobilisent aujourd'hui en faveur de ces messieurs. Les deux acteurs de la parentalité ont décidé de mettre en place un groupe de parole rien que pour les papas. Premiers galops d'essais, les jeudi 19 décembre et mardi 8



Photo: corinne bertholino - Fotolia.com

L'Udaf et l'Ecole des parents et des éducateurs veulent libérer la parole des papas.

décembre, au Café des arts, à Poitiers.

## « ÊTRE ENTENDU ET ÉCOUTÉ »

« Les cafés des parents que nous organisons n'attirent qu'un nombre minimum de pères », regrette Isabelle Lafaye, psychologue et animatrice du futur rendez-vous, sous l'égide de l'Ecole des parents et éducateurs. Avec ce nouveau groupe de parole 100% masculin -exception faite des deux intervenantes-, plus de tabou ni de gêne pour aborder ses difficultés, sa solitude, son rapport à l'autorité, les contingences du quotidien... L'objectif consiste à

« créer du lien » et à permettre aux pères de (re)prendre leur place. « Ils estiment aujourd'hui qu'ils ont davantage le droit de participer à l'éducation de leurs enfants et veulent que la mère le leur laisse, abonde la psychologue poitevine Emmanuelle Billon. « Etre entendu et écouté », voilà tout l'enjeu des prochaines années.

En cas de succès des premiers groupes de parole, l'Udaf promet d'instaurer des temps d'échanges réguliers. Même si les divorces et séparations se « pacifient », les relations sont hélas souvent difficiles dans un premier temps. L'intérêt supérieur de l'enfant ne

suffit pas toujours à apaiser les tensions. Dans ces cas-là, seuls le temps et les échanges avec des tiers permettent de sortir des conflits par le haut. Messieurs, vous savez comment occuper vos soirées des 19 novembre et 8 décembre !

<sup>(\*)</sup> Chiffres du ministère de la Justice, publiés en janvier 2015 et datant de 2013. En dix ans, 12% des décisions ont conduit à une garde alternée.

Groupe de parole pour les papas, jeudi 18 novembre et mardi 5 décembre, 20h au Café des arts. Inscriptions auprès de l'Udaf au 05 49 60 69 18 ou par courriel à [institution@udaf86.asso.fr](mailto:institution@udaf86.asso.fr). Entrée libre.

## SOCIAL

### Le directeur de Sipéa Habitat révoqué

Directeur de Sipéa Habitat depuis huit ans, Gérard Gorgette a été révoqué, vendredi soir, au terme d'un conseil d'administration houleux et lourd. Treize membres, sur les dix-sept appelés à se prononcer, se sont déclarés favorables à cette révocation. Laquelle n'est une surprise pour personne, pas même pour l'intéressé, qui l'avait annoncé dans nos colonnes la semaine passée. M. Gorgette, qui avoue lui-même « sa trop grande proximité avec les locataires » est coupable, selon le CA, de « s'opposer à tout » dans la démarche de fusion engagée entre la Société d'économie mixte Sipéa Habitat et l'office public Logiparc, effective au 1<sup>er</sup> janvier 2017. Il appartient désormais à Gérard Gorgette de dire s'il compte accepter un poste de directeur de service ou quitter Sipéa.

## DÉPLACEMENTS

### Que faire en plus pour les vélos ?

Vélocité 86, Association poitevine de défense et la promotion de l'usage du vélo dans les déplacements quotidiens sur Grand Poitiers, vous invite à donner votre avis sur les aménagements (ou leur absence !) pour les vélos dans l'agglomération, lors d'une sortie militante qui se tient chaque 2<sup>e</sup> samedi du mois. Toutes les infos sur [velocite86.org](http://velocite86.org).

Votre artisan poseur dans la Vienne

**Armony du feu**  
Poêles et fourneaux

VOTRE SPÉCIALISTE ZA de Beaubâton  
 • poêle à bois 134 rue des Artisans  
 • poêle à granulé MIGNALOUX-BEUVOIR  
 • cuisinière à bois Tél/Fax 05 49 37 80 47  
 Mobile 06 72 43 87 14

[www.armony-du-feu.com](http://www.armony-du-feu.com)



▶ **expatriés** ▶ Marc-Antoine Lainé - malaine@7apoitiers.fr

# Poitevins du bout du monde



## SOLIDARITÉ

### Essayez les voitures, aidez les enfants

La concession Ford de Poitiers propose l'opération « Allons plus loin pour nos enfants », samedi, sur le parking d'Auchan-Sud. L'idée est qu'à chaque essai de voiture par les visiteurs, 20€ soient reversés à La Maison des Familles du CHU. L'objectif ? Cinq cents essais réalisés, 10 000€ collectés.

## DÉDICACE-DÉBAT

### La prison, et après ?

Le groupe départemental de concertation prison de la Vienne organise, dans le cadre des Journées nationales « prison 2015 », une conférence-débat intitulée « La prison, et après ? », samedi prochain, à 15h, à l'auditorium de la Fnac, dans le centre commercial des Cordeliers. Elle sera animée par Serge Portelli, magistrat, enseignant et auteur de nombreux ouvrages sur la détention. Une séance de dédicaces suivra.

## CONFÉRENCE

### L'état de droit : acquis et menaces

L'amphithéâtre Hardoin, place De Gaulle, accueillera, lundi, à 14h30, une conférence baptisée « L'état de droit : acquis et menaces », organisée par l'Ecole doctorale droit et science politique Pierre Couvrat. Elle sera animée par Geert Cirstens, ancien Premier président de la Cour Suprême des Pays Bas.

**Comme plus d'un million et demi de Français, des dizaines de jeunes Poitevins mettent chaque année les voiles pour aller faire leur vie à l'étranger. Salaires plus attractifs, causes humanitaires, besoin de changer d'air... Quatre expatriés racontent les motivations qui les ont conduits en terre inconnue.**

**A**u cœur de la brousse zambienne aux températures harassantes, les locaux se regroupent dans de petits villages, où eau courante et électricité se font rares. C'est au sein de ce décor d'extrême pauvreté que Jean-Baptiste Rousseau a décidé de s'immerger, il y a maintenant un an. Ce diplômé de l'IAE de Niort est principal du « Youth Development Centre » de Chikowa, situé près de la

frontière séparant la Zambie du Malawi. À l'instar d'1,68 million de Français, il a fait le choix de s'expatrier pour « se découvrir, relever un challenge, s'affirmer, se dépouiller du superflu, changer son regard sur l'autre ».

À plusieurs milliers de kilomètres du petit village zambien, Henri Gratpenche mène une toute autre vie, dans la banlieue huppée de Melbourne. Il y a trois ans, après avoir décroché un master en finance et fait ses premiers pas au sein d'une grande banque française, il a quitté sa vie parisienne et décollé pour l'Australie. « J'avais besoin de faire un break, raconte-t-il. Je suffoquais à Paris et les ficelles du monde de la finance m'écœuraient. J'ai pris un aller simple, sans trop savoir ce que j'allais faire en Australie. » Malgré un anglais moyen, le Loudunais d'origine a décroché un premier job en relations internationales, avant de gravir les échelons. « Aujourd'hui, je gagne très bien

ma vie et profite du soleil toute l'année. »

### « JE NE RESTERAI PEUT-ÊTRE PAS ÉTERNELLEMENT »

Comme Henri, beaucoup sont attirés par le pays des Wallabies, où « le taux de chômage est deux fois moins élevé qu'en France ». En l'espace de dix ans, le nombre d'expatriés en Australie a doublé. Impressionnant, mais pas autant que la Chine, qui accueille aujourd'hui quatre fois plus de Français qu'en 2005. À Beijing (Pékin), Théo Fradet est un manager comblé. Diplômé de l'Escem, ce Limousin d'origine a quitté l'Hexagone en janvier dernier pour aller découvrir la vie en Asie. Dans la capitale de l'Empire du Milieu, il s'est très vite intégré à la communauté des expatriés. « Au début, je ne connaissais personne, se souvient-il. Grâce aux réseaux sociaux, j'ai très vite rejoint des groupes d'« expats », qui m'ont aidé à

faire mes premiers pas et à trouver un job bien payé. » Grâce à sa maîtrise de l'anglais et à ses compétences en management, il a été embauché, trois semaines après son arrivée, par un célèbre fabricant de téléphone. « Ici, on travaille plus qu'en France, mais on est trois fois mieux payés et le coût de la vie est moins cher. Je ne resterai peut-être pas éternellement mais suffisamment pour me constituer un gros capital avant de revenir. »

Plus au sud, Eric Leray fait désormais figure d'« ancien » parmi les Poitevins expatriés (voir le numéro 273 du « 7 »). Depuis bientôt deux ans, il est installé avec sa compagne à Bangkok, en Thaïlande, où il occupe un poste de responsable marketing pour le premier supermarché en ligne du pays. Initié à la langue et à la culture locales, l'ancien élève du lycée Bois d'Amour savoure son exil. Qui l'a néanmoins conduit à assister, en l'espace d'un an, à un coup d'Etat et un attentat.

## TOUTE L'ÉQUIPE DE SOS FASHION EST PRÉSENTE AUX CORDELIERS SAMEDI 31 OCTOBRE !

Venez découvrir le résultat du relooking du candidat du jour et rencontrer nos experts du look à 18h.



# Trois-Cités, la santé solidaire

**A partir du 2 novembre, la résidence inter-générationnelle René-Amand des Trois-Cités donnera vie à un concept unique de centre de santé, porté et géré par des habitants. Il manque encore quelques milliers d'euros pour que le projet se concrétise. On compte sur vous.**

Elle a la certitude qu'il n'existe aucune initiative équivalente en Poitou-Charentes et croit même pouvoir affirmer que le concept est inédit à l'échelle du pays. Le constat ajoute à la fierté de Fernande Cormier et de l'ensemble de ceux qui ont porté à bout de bras le centre de santé indépendant des Trois-Cités.

Pour la présidente de l'association de gestion, le bout du tunnel est là, à portée de regard. Après neuf ans de réflexion, la structure appelée de leurs vœux par les habitants du quartier va enfin sortir du néant. Le lieu d'implantation a été trouvé (la résidence intergénérationnelle René-Amand<sup>(\*)</sup>), la date d'ouverture fixée (2 novembre). Seuls manquent encore les quelques milliers d'euros nécessaires à l'achat d'équipements et de matériels. « *Nous touchons au but, soupire l'ex-figue de proue de l'association L'Espoir. De questionnaires en diagnostics, de réunions publiques en sondages de terrain, nous sommes parvenus à la conviction que la santé s'inscrivait, et de loin, au sommet des préoccupations des résidents des Trois-Cités. Ce que nous allons bientôt leur proposer a été mis sur pied avec eux et pour eux. C'est un bel exemple de solidarité et de cohésion populaire.* »

Au cœur d'un quartier à la typologie hétéroclite, hélas peu épargné par le chômage, la monoparentalité, l'isolement, les addictions et traumatismes sociaux divers, l'accès aux



Le centre de santé des Trois-Cités sera installée au rez-de-chaussée de la résidence René-Amand.

soins n'est pas toujours une sinécure. C'est là la principale raison d'être du futur centre : user de la proximité et de la généralisation du tiers payant, de l'éducation thérapeutique et des consultations préventives comme des vecteurs d'enrichissement social.

## FAITES DES DON

Deux médecins, un spécialiste niortais des soins palliatifs et un médecin poitevin de l'Education nationale, ont accepté d'« essayer les plâtres », un troisième pourrait les rejoindre d'ici quelques mois. « *De manière générale, nous espérons que le succès de cette structure, qui se compose pour l'heure d'un hall d'accueil et de trois salles de consultation, suscitera l'envie, puis l'adhésion d'autres professionnels de santé* », suggère Fernande Cormier.

Dans l'immédiat, les D<sup>r</sup> Fougere et Bajon seront les seuls et uniques salariés de l'association.

« *Nous les rémunérerons sur la base d'un salaire fixe, précise la présidente. Notre propre trésorerie, elle, sera abondée par les remboursements de la Sécurité sociale.* »

Pour se lancer dans des conditions optimales, l'association de gestion table sur un budget de 62 000€. De nombreuses subventions lui ont jusque-là été accordées, dont 27 000€ de la part de la Région, 8000 et 2500€ de prélèvements sur les réserves parlementaires des députées Catherine Coutelle et Véronique Massonneau, ainsi que 10 000€ tout récemment octroyés par la Mairie de Poitiers (voir encadré). Le 29 septembre dernier, M<sup>me</sup> Cormier et ses amis ont lancé une souscription participative sur la plateforme Ulule, pour collecter les 15 000€ qui, selon eux, manquent encore à l'appel. Ce lundi, le montant des dons s'élevait à 8 542€. Fin officielle de la contribution le 8 novembre. Et si c'était vous qui faisiez la différence !...<sup>(\*\*)</sup>

## Un centre ou un pôle de santé ?

Dans un courrier adressé, la semaine passée, à l'Agence régionale de Santé, Alain Claeys dit avoir « pris acte de l'ouverture prochaine d'un centre de santé aux Trois-Cités ». Il lui semble « toutefois nécessaire que ce dispositif puisse s'intégrer à une organisation plus élargie, telle qu'un pôle de santé, associant des professionnels du quartier, dans une coordination plus globale et concertée de l'offre de soins ». Les 10 000€ accordés au projet des habitants doit ainsi leur permettre de se doter d'un système d'information, partagé avec les professionnels libéraux.

<sup>(\*)</sup> Situé au rez-de-chaussée du 11 bis, rue 11 bis, rue René-Amand, le centre de santé des Trois-Cités sera ouvert de 8h à 20h, du lundi au vendredi, et de 8h à 12h, le samedi.

<sup>(\*\*)</sup> Des dons par chèque peuvent être faits et adressés aux adresses suivantes : Patrice Jeanclaude, 40, rue du Bois Douset, 86000 Poitiers et Hélène Bouchet, 8, rue des Sablonnières, 86000 Poitiers.

L'ART DE VIVRE À LA FRANÇAISE

## Maison & Saveurs

Et toujours de Nouvelles collections

- Petits meubles
- Objets de décoration
- Arts de la table
- Épicerie fine

Place de l'église - 86190 Vouillé - 06 63 29 22 33  
maisonetsaveurs.com  

**POITIERS**  
31 octobre et 1<sup>er</sup> novembre 2015

31<sup>ème</sup> SALON  
COLLECTION  
PASSION

Parc des Expositions

Samedi : 9h00 - 18h30  
Dimanche : 10h00 - 18h00





# Croissance verte *le salon les rendez-vous*

**3 et 4 Novembre 2015**

**ANGOULÊME - ESPACE CARAT**

Entrée libre



**DES EXPOSANTS - DES ANIMATIONS  
DES RENDEZ-VOUS D'AFFAIRES  
DES CONFÉRENCES ET ATELIERS**

**Mardi 3 novembre / 16h30 - 18h00**

« L'économie circulaire au cœur des régions »

Avec des témoignages des régions Poitou-Charentes, Aquitaine et Limousin.

**Mercredi 4 novembre / 10h00 - 12h00**

« Le changement climatique : problèmes, recherches et solutions »

Avec le Professeur Hervé Le Treut, Directeur de l'Institut-Pierre-Simon-Laplace

**Mercredi 4 novembre / 14h00 - 16h00**

« La chimie industrielle du futur.

Un exemple : Solvay La Rochelle pour une usine plus sobre. »

Avec Frédéric Fournet, Directeur de Solvay La Rochelle, Président de l'UIC Poitou-Charentes

PROGRAMME COMPLET SUR

**TER à 10 €**  
aller - retour

[salon.croissanceverte.poitou-charentes.fr](http://salon.croissanceverte.poitou-charentes.fr)



EN PARTENARIAT AVEC :



# GREEN Business

► économie ► Florie Doublet - fdoublet@7apoitiers.fr

## Le vert en pleine croissance

**Le Salon de la croissance verte se déroule les 3 et 4 novembre à Angoulême. Ce secteur émergent de l'économie pèserait 15 000 emplois en Poitou-Charentes, même si ce chiffre recouvre des réalités différentes. Décryptage.**

C'est désormais le rendez-vous incontournable de tous les acteurs du développement durable. Les 3 et 4 novembre, le Salon de la croissance verte<sup>(\*)</sup> prendra ses quartiers d'automne à l'espace Carat d'Angoulême, en Charente. Cent cinquante exposants y présenteront leurs innovations et savoir-faire. COP 21 oblige, l'événement organisé par la Région et le Pôle des éco-industries sera

placé sous le signe des solutions climat, de la transition énergétique et de la chimie verte.

Mais au fait, qu'englobe-t-on dans ce secteur d'activité ? L'Insee classe les entreprises en deux catégories, « vertes » et « verdissantes ». Les premières ont une vocation clairement environnementale. Elles maîtrisent et corrigent les impacts et/ou dommages de l'homme sur l'environnement (traitement des déchets, de l'eau...). Les secondes y participent de façon indirecte. Une enquête de l'Institut de la statistique, publiée en 2013, montre que 40% d'entre elles évoluent dans le BTP, 20% dans les transports et la logistique et 20% dans l'entretien et la réparation.

Toujours selon l'Insee, 3 650 actifs exercent un « emploi vert » -soit 0,5% des 700 000 emplois

régionaux- et 102 000 un « emploi verdissant ». La Région considère, elle, que le spectre est bien plus large et que la plupart des corps de métiers peuvent être comptabilisés.

### UNE ÉVOLUTION INÉVITABLE

Une vision partagée par Jacques Barbier, président du Pôle des Eco-Industries. Son « cluster » rassemble aujourd'hui 1280 adhérents. « Vert, verdissant, c'est du beau vocabulaire, mais au fond, cela ne veut pas dire grand-chose, affirme-t-il. Toutes les industries vont être amenées à entrer dans cette dynamique. Aujourd'hui, peut-être que 15% des entreprises régionales se sentent concernées. Maintenant, d'ici quinze à vingt ans, celles qui refuseront de s'impliquer disparaîtront purement et

simplement. »

L'évolution est inéluctable. Les artisans du BTP utilisent déjà des matériaux plus performants, qui limitent la perte d'énergie. Les transporteurs, grâce à des formations sur l'éco-conduite, réduisent leurs émissions de CO<sub>2</sub>... Les exemples se multiplient à l'envi. « Evidemment, certaines industries se sentent aujourd'hui plus ou moins engagées, assure Jacques Barbier. Mais de toute façon, la croissance verte, c'est comme l'amour... Cela ne se mesure pas. »

<sup>(\*)</sup> Des « Trophées croissance verte-innovation » seront remis le mardi 3. Ils récompenseront les entreprises régionales les plus innovantes.

Retrouvez la liste complète des exposants sur [salon.croissance-verte.poitou-charentes.fr](http://salon.croissance-verte.poitou-charentes.fr)



### RECYCLAGE & VALORISATION DES DÉCHETS

Votre agence met en œuvre des prestations sur-mesure adaptées aux besoins des entreprises et des collectivités :

- > Collecte des déchets industriels et commerciaux
- > Tri, recyclage, valorisation
- > Location de bennes et de compacteurs

**Veolia**

ZI La Galonnière - RN10 - 86240 Iteuil - Tél : 05 49 57 09 57

[www.veolia.fr](http://www.veolia.fr)

Ressourcer le monde





## La transition énergétique, c'est maintenant

### COP21

#### La biodiversité également en danger

Fin novembre, cent quatre-vingt-quinze pays vont se réunir à Paris pour la 21<sup>e</sup> Conférence des parties à la Convention-cadre des Nations unies sur les changements climatiques (COP21). Le principal enjeu sera d'aboutir à un accord universel, permettant de contenir le réchauffement global à 2°C (p. 4). Selon les spécialistes et associations de protection de l'environnement, ce réchauffement met en péril la vie de l'homme sur Terre. Les étés caniculaires pourraient devenir la norme : le niveau de la mer va augmenter, les maladies tropicales vont apparaître en France, les phénomènes météorologiques de type tsunami, s'intensifier... Mais l'homme n'est pas le seul en danger. La biodiversité l'est elle aussi. D'ici à 2050, 19% des espèces de vertébrés et 8% des espèces végétales pourraient disparaître en France métropolitaine. A l'inverse, certaines espèces nuisibles prolifèrent. C'est le cas du moustique tigre, porteur du chikungunya, du frelon asiatique, qui dévore ses cousins, de l'ambrosie, dont le pollen est allergisant ou de la jussie, colonisatrice des canaux et fossés. La hausse des températures serait également responsable du développement de parasites et maladies attaquant les arbres. L'oïdium, notamment, fait des ravages. C'est en partie à cause de lui que 70 000 hectares de chênes pédonculés sont en train de mourir en Poitou-Charentes...

*La loi sur la Transition énergétique, portée par Ségolène Royal, ministre de l'Écologie et de l'Énergie et ancienne présidente de Poitou-Charentes, a été promulguée en août dernier. Un texte dense qui ne manque pas d'ambitions. Tour d'horizon des principaux défis.*

#### • Réduire la consommation énergétique du pays

La loi sur la Transition énergétique fixe différents objectifs. Le principal consiste à diminuer de moitié la consommation du pays de 50% à l'horizon 2050 (par rapport à 2012). Le budget alloué est de 10 milliards d'euros sur trois ans, ce qui peut paraître faible au regard des ambitions affichées.

#### • Faire tomber à 50% la part du nucléaire en 2025

Pendant sa campagne, François Hollande avait promis de ramener, de 75% à 50%, la part du nucléaire français dans le mix électrique. Mais ce que nous savons actuellement, c'est que la loi ne fait que plafonner la puissance du parc à son niveau actuel, à savoir 63,2 gigawatts. Elle ne fait pas état non plus de l'arrêt de réacteurs et encore moins du démantèlement de la centrale de Fessenheim. Par ailleurs, Ségolène Royal a déclaré, en janvier dernier, dans le journal « L'Usine Nouvelle », que le nucléaire assurait « une sécurité énergétique » et qu'il fallait « bâtir davantage de centrales ». Vous avez dit paradoxal ?



La loi transition énergétique vise à faire tomber à 50% la part du nucléaire en 2025.

#### • Développer les énergies renouvelables

Ce point est directement lié au précédent. Le texte prévoit un objectif de 32% d'énergies renouvelables dans la consommation d'ici 2030. La France n'est pas en avance sur le sujet. La loi doit donc permettre de simplifier et d'accélérer les procédures de construction de parcs éoliens et photovoltaïques. Ce qui met en colère les très nombreuses associations de lutte contre l'implantation d'éoliennes. Sur un plan juridique, près de 76% des recours contre des projets de parcs sont rejetés.

#### • Favoriser les véhicules électriques

A l'heure actuelle, le marché des automobiles électriques peine à décoller en France. En 2014, elles

représentent 0,6% des voitures neuves immatriculées. Pour favoriser leur émergence, sept millions de points de recharge seront déployés dans toute la France d'ici à 2030. Ségolène Royal a également annoncé l'extension de la prime de 10 000€, accordée aux automobilistes qui achètent une voiture électrique, en échange de l'abandon d'une voiture diesel de plus de dix ans (au lieu de plus de quinze ans actuellement). Emmanuel Cosse, secrétaire nationale d'EELV, réclame carrément la suppression du diesel. La ministre a rétorqué, sur Europe 1, que cela n'était « pas sérieux »...

#### • Améliorer l'isolation des logements

L'objectif est d'accélérer le rythme de rénovation éner-

gétique des logements. La loi prévoit que le parc immobilier français soit entièrement rénové aux normes « bâtiment basse consommation » en 2050 ! Pour inciter les Français à réaliser des travaux, plusieurs dispositifs sont mis en place : un allègement fiscal, un éco-prêt à taux zéro ou encore un « chèque énergie » pour les ménages les plus modestes.

#### • Valoriser l'économie circulaire

L'économie circulaire, qui vise à transformer les déchets en matière première, doit permettre de réduire de moitié les rebuts d'ici à 2025. Les sacs plastiques à usage unique seront prohibés à compter du 1<sup>er</sup> janvier 2016, à l'exception des sacs compostables ou faits de matières biosourcées.

**BRUX**

- 25 minutes de Poitiers
- École maternelle et primaire sur place, commerces

**- TERRAINS VIABILISÉS À BÂTIR -**

**PRIX DU LOT À PARTIR DE 9 500€**

**De 615 m<sup>2</sup> à 1 305 m<sup>2</sup>**

**CONTACT : M. LE MAIRE ET LE 1<sup>ER</sup> ADJOINT**

**06 62 98 10 67 - 06 78 55 96 50 - WWW.BRUX.FR**

**LIVRAISON DEUXIÈME SEMESTRE 2016**



# Valagro primée pour son super absorbant

Après plus d'un an de recherches, Valagro a développé un super absorbant 100% biosourcé. La société d'économie mixte de Poitiers a été récompensée pour cette innovation brevetée. De la couche-culotte à l'agriculture, ce procédé sert dans de très nombreux domaines...

La nouvelle n'a pas (encore) fait grand bruit... Valagro a pourtant reçu une belle distinction, le 9 avril dernier. À l'occasion du salon Plant Based Summit de Lille, le Centre de recherches et d'innovation poitevin a en effet remporté le prix de l'Agrobiobase 2015 pour sa dernière invention.

Trois chercheurs et un stagiaire -sur les vingt salariés que compte la société- ont planché, pendant plus d'un an, sur la mise au point d'un « super absorbant » d'origine 100% végétale, pouvant éponger plusieurs centaines de fois son poids ! 50 000€ ont été nécessaires pour développer ce procédé, capable de remplacer efficacement les standards habituels, à base de pétrole.

## A LA RECHERCHE D'INVESTISSEURS

Créée à partir d'acide itaconique, lui-même obtenu par fermentation du sucre, cette technologie brevetée décline de multiples applications. Elle pourra intégrer de nombreux objets du quotidien : couches-culottes, serviettes hygiéniques, gels hydratants, cosmétiques...

Cette innovation s'avère égale-



Valagro a reçu un prix prestigieux pour l'invention d'un super-absorbant 100% biosourcé.

ment très utile dans l'agriculture ! Ce secteur consomme plus de 8 000km<sup>3</sup> d'eau par an, ce qui représente environ 90% de la dépense mondiale. « Notre super absorbant permet de retenir l'eau et de la déployer ensuite dans les sols en temps voulu, explique Frédéric Bataille, directeur de Valagro. Il nécessite encore un peu de recherche sur

ce point précis, mais pourrait intéresser les pays qui connaissent d'importantes vagues de sécheresse. »

Une vingtaine d'entreprises seraient déjà séduites par le produit -particulièrement celles qui fabriquent des couches pour bébé à partir de textiles bio-, mais il n'est pas encore commercialisé. Valagro sollicite justement des

investisseurs susceptibles d'industrialiser et d'exploiter cette technologie. Frédéric Bataille ne cache pas son envie de passer à la vitesse supérieure : « Nous ne nous attendions pas à recevoir ce prix. Obtenir la reconnaissance de nos pairs nous rend fiers. Ce serait dommage que tout ceci reste lettre morte. » A bon entendre...

VITE DIT

## MOBILITÉ

### Les bornes de recharge se déploient

Cent trente bornes de recharge seront déployées dans toute la Vienne par Sorégies d'ici la fin 2016.

Durant toute cette phase, le gestionnaire du parc propose un accès gratuit au service à l'ensemble des possesseurs de véhicules électriques (particuliers, entreprises, collectivités). Passée cette période, il faudra souscrire un abonnement et payer à la charge. Pour profiter de la recharge gratuite, il suffit de s'inscrire sur le site Internet de Sorégies

(www.soregies.fr) et de remplir le formulaire, en y ajoutant les justificatifs demandés comme, par exemple, le certificat d'immatriculation. Le badge sera alors envoyé au demandeur, qui devra l'activer à partir de son espace personnel.

## FISCALITÉ

### Un crédit d'impôt pour l'achat de bornes

Bon à savoir, les conditions d'accès au crédit d'impôt pour la transition énergétique ont été élargies. Le dispositif permet aux particuliers, entre autres, de déduire de leur feuille d'impôt 30% des dépenses liées à l'achat d'une borne de recharge de véhicules électriques. Attention, les travaux d'installation doivent être réalisés par un professionnel.



## Déchèterie des professionnels

SUEZ environnement, accueille tous vos déchets (gravats, bois, DEEE, encombrants, cartons, plastiques...) et rachète comptant tous vos métaux.



ZI St Éloi, 5 rue Édouard Branly, 86000 Poitiers - 05 49 01 04 63



## S'tile, une vie au soleil

### FORMATION

#### Un large choix de diplômes

En Poitou-Charentes, on dénombre 3650 emplois qui ont un but purement environnemental. Vous avez envie de grossir les rangs ? Il existe plusieurs dizaines de formations (du Bac au Master, en passant par le DUT) qui peuvent vous intéresser. Elles débouchent sur différentes spécialités : énergies renouvelables, gestion et traitement des déchets, éco-construction, génie de l'environnement... L'Onisep a rédigé un catalogue complet des différentes formations existant en Poitou-Charentes. Flashez le QR code ci-dessous pour y accéder.



### CONFÉRENCES

#### La chimie verte en questions

L'Espèce Mendès-France organise une journée d'étude autour de la « chimie verte », le jeudi 5 novembre. De nombreux débats, tables rondes et conférences seront proposés, animés par d'éminents spécialistes. Plus d'infos dans le n°283, à paraître le 3 novembre.



Ces cellules solaires valent de l'or, elles sont plus performantes et moins onéreuses que leurs concurrentes.

**Fondée en 2007 par Alain Straboni, la start-up S'tile poursuit son décollage, à l'ombre du pôle des éco-industries. Sa spécialité : la conception et la fabrication de cellules solaires de nouvelle génération, moins chères et plus performantes. Son développement est prometteur.**

Tiré par l'Europe, les Etats-Unis et l'Asie, le marché mondial du photovoltaïque se développe, d'année en année, de l'ordre de 40%. Une telle croissance aiguë évidemment l'appétit des géants du secteur, mais aussi d'une spin-off du CNRS (Centre national de la recherche

scientifique), dont l'émergence est l'une des plus prometteuses de la région. Pour sa troisième levée de fonds depuis sa naissance, en 2007, S'tile vient de réussir le tour de force de réunir 3M€ sur son nom. « Cela prouve la confiance que les investisseurs publics et privés nous portent », admet Alain Straboni, fondateur et PDG de la société anonyme. Deux brevets CNRS et cinq autres propres à S'tile font de cette pépite une poule aux œufs d'or en devenir.

La valeur de cette PME poitevine aux quatorze collaborateurs -6M€ !- se résume à ce chiffre : 20%, comme l'efficacité de conversion de la cellule inventée en interne. Ce rapport entre l'énergie produite par la cellule et celle du rayonnement solaire est l'un des meilleurs. Cette performance de rendement s'accom-

pagne de coûts de production inférieurs de 30% aux autres fabricants. « Nous utilisons un support en silicium fritté, à partir de poudres de silicium à bas coût, sur lequel est collée une très fine feuille de silicium monocristallin, divisée en sous cellules. Ce concept est appelé i-Cell® », abonde Alain Straboni.

#### « UNE FIERTÉ DE CRÉER DES EMPLOIS »

Après plusieurs années de R&D, S'tile s'apprête à entrer dans une nouvelle phase. Dans ses locaux de la rue Raoul-Follereau, l'entreprise lance une unité pilote de production, capable d'atteindre l'équivalent de 15MW. Mais très bientôt, Alain Straboni sera confronté à une alternative en forme de cas de conscience : soit céder la technologie i-Cell®

à de puissants industriels, soit préserver son indépendance et « produire en masse », avec l'appui de ses partenaires privés et publics (Région, Banque publique d'investissement, Emertec...). « J'aimerais opter pour la deuxième solution, car c'est une fierté de créer de l'activité et des emplois », répond l'ancien enseignant-chercheur de l'université de Poitiers.

D'ores et déjà, le « boss » de S'tile a eu quelques approches d'investisseurs indiens, soucieux d'utiliser la technologie sur le continent asiatique. Le développement de licences par pays constituerait une source de revenus, sans compromettre le développement en Europe et en Afrique, continent très prometteur. Aucun doute, le soleil brille chez S'tile !

Plus d'infos sur [www.silicontile.fr](http://www.silicontile.fr)

**EAU-CHIMIE**

**La filière Eau-Chimie, des métiers d'avenir !**

Lycée Saint Jacques de Compostelle - POITIERS  
[www.stjacquesdecompostelle.com](http://www.stjacquesdecompostelle.com)



# Futuramat met les bouchées doubles



Sandra Martin est à la tête de Futuramat depuis dix ans.

**Nouvellement implantée à Dissay, la société Futuramat fabrique, chaque année, environ trois cents tonnes de bioplastiques à partir de matière végétale. Une innovation qui a de l'avenir, si l'on en croit le carnet de commandes bien rempli de l'entreprise.**

issues de l'agriculture classique, reprend Sandra Martin. Les matériaux et énergies fossiles, c'est fini ! Tout le carbone qu'ils libèrent dans l'atmosphère est en partie responsable du réchauffement climatique. Il est temps de comprendre que la Terre doit nourrir, mais aussi fournir l'énergie et les matériaux. »

## DOUBLER LA PRODUCTION

Dans ses nouveaux locaux, Sandra Martin voit l'avenir d'un bon œil. Et pour cause, dix ans après avoir créé sa société Futuramat, elle a doublé son chiffre d'affaires en 2014 et déjà réalisé 30% de mieux cette année. Son credo : les bioplastiques issus de la matière végétale. « Nous fabriquons ici des granulés prêts à l'emploi, destinés à des industriels exerçant dans de très nombreux domaines », explique la chef d'entreprise. Fruit de longues années de recherche et développement, le granulé de Futuramat devient aujourd'hui « une vraie alternative pour les fabricants de produits à base de plastique ». Chaque année, environ trois cents tonnes de granulés sortent de l'usine de fabrication de Dissay, qui s'étend sur 850 m<sup>2</sup> et emploie cinq personnes. Ils sont fabriqués à partir de la fermentation de céréales, de poudre de bois (ou de farine de blé) et de corps gras, comme l'huile de colza ou de tournesol. « Toutes nos matières premières sont

En France, ils sont seulement trois à officier dans le secteur du granulé bioplastique. « Sans se marcher sur les pieds. » Parmi ses clients, Sandra Martin compte notamment un fabricant de pots pour l'horticulture, des sociétés spécialisées dans l'ameublement et, depuis plus d'un an, une autre pour laquelle ses granulés servent à la conception de petits contenants pour l'agroalimentaire. « Les deux tiers de notre production sont dédiés à ce secteur, souligne-t-elle. Il nous faut maintenant augmenter notre rendement pour sortir au moins six cents tonnes par an. » Si elle savoure aujourd'hui le succès de sa société, Sandra Martin reconnaît que ses bioplastiques étaient « peut-être en avance sur leur temps il y a dix ans ». Aujourd'hui, le granulé répond aux besoins du marché. La chef d'entreprise envisage même de diversifier son activité, en mettant en place une deuxième ligne de production, pour fabriquer des granulés destinés à l'amélioration des sols agricoles et à la dépollution de certains sites.

## L'ÉOLIEN dynamise l'économie et l'emploi local !

Dans un contexte de morosité de l'investissement public pour la filière des Travaux Publics, l'éolien se présente comme un relais salvateur grâce aux chantiers de construction qui emploient des dizaines d'entreprises picto-charentaises et des centaines de personnes.

La région Poitou-Charentes, avec son gisement éolien de qualité, a fixé l'objectif de 1800MW à installer pour 2020.

Comme en 2015, avec l'objectif d'atteindre le cap des 500MW, 2016 s'annonce dynamique et mobilisera de nombreuses entreprises des Travaux Publics (TP).

La filière des TP picto-charentaise est constituée d'entreprises de qualité et à la compétence reconnue pour intervenir sur des chantiers à la technicité pointue et d'importance pour l'économie locale et les emplois.

Les métiers de l'éolien et des travaux publics mettent régulièrement leurs compétences en commun pour participer à la transition énergétique et à la production d'énergie verte.

**Un parc éolien, c'est l'assurance de pouvoir employer des entreprises locales pour la réalisation des accès, des terrassements, des fondations, des travaux de lignes électriques souterraines...**

**En soutenant l'éolien, vous soutenez l'investissement durable pour des emplois près de chez vous !**

[www.frtppoitoucharentes.fr](http://www.frtppoitoucharentes.fr) - [www.fee.asso.fr](http://www.fee.asso.fr)



# Chaux, chanvre, ch'est chympta !

## RÉNOVATION

### Artéé, pour vous servir

L'Agence régionale pour les travaux d'économies d'énergie (Artéé) a pour mission d'accompagner les particuliers à réaliser des travaux de rénovation. En lien avec différents partenaires<sup>(\*)</sup>, elle épaula les particuliers dans la concrétisation de leurs projets, en mettant à leur disposition des conseils techniques et des solutions de financement. Changer des fenêtres, remplacer une chaudière, isoler des combles... Artéé peut aider les propriétaires dans le choix des matériaux et leur dresser une liste de professionnels compétents.

Actuellement, près de 300 000 habitations pourraient faire l'objet d'une rénovation, particulièrement des maisons. A terme, l'agence vise 5000 logements rénovés par an, contre 2500 aujourd'hui. La réduction de la facture d'énergie, mais aussi l'amélioration du confort de vie et l'augmentation de la valeur de l'habitat, font partie des principaux arguments utilisés pour encourager les propriétaires à entamer ces travaux. A titre d'exemple, les logements qui possèdent une étiquette énergétique A, B ou C se vendent entre 5% et 10% plus cher.

(\*) La Caisse des Dépôts et Consignations, Engie, EDF, Séolis, Sorégies et la Fédération française du bâtiment de Poitou-Charentes.

Pour tout renseignement :  
05 49 43 87 20  
contact@artee.fr

**L'utilisation de matériaux dits écologiques épouse les priorités d'un nombre grandissant d'entreprises du bâtiment. Pour la Société coopérative d'éco-construction Chaux&Co de Jaunay-Clan, elle adhère même à une philosophie de vie.**

Leurs routes se sont croisées un peu par hasard, pour ne plus faire qu'une au seuil de 2013. Associés de la société coopérative Chaux&Co, Stéphane Racaud et Pierre Lunel ont dessiné un projet délibérément axé sur l'utilisation de matériaux écologiques et le recours à des techniques encore balbutiantes à grande échelle, tels que les enduits et peintures à la chaux. « Lorsque nous nous sommes rencontrés, explique Stéphane, nous avons vite pris conscience que l'écologie faisait partie de notre patrimoine commun. La volonté de faire adhérer nos idées à nos ambitions professionnelles s'est imposée d'elle-même. »

Aujourd'hui, Chaux&Co se fait fort de proposer un large éventail de services, tant en construction qu'en rénovation. Mais quel que soit son domaine d'intervention (gros œuvre, enduits, peintures, isolation...), la standardisation n'est jamais une norme. « A titre d'exemple, nous refusons les chantiers incluant une isolation « basique » en laine de verre ou de roche, explique Pierre. Notre spécialisation est ailleurs, dans le travail de la fibre de bois, du liège expansé, de la ouate de cellulose ou du parpaing de chaux-chanvre. Le chanvre a d'ailleurs nos préférences, puisqu'il est produit dans la

région, dans le Châtelleraudais et en Deux-Sèvres plus précisément. »

De la chape au mur en moellons, du revêtement intérieur-extérieur à la rénovation des maçonneries anciennes, Chaux&Co arpège une gamme complète de compétences techniques dans le gros œuvre. Comme son nom l'indique, l'entreprise jaunay-clanaise s'est toutefois spécialisée dans le travail de la chaux, un matériau connu depuis l'Antiquité et dont les propriétés naturelles, respectueuses de l'environnement, sont progressivement remises au goût du jour. « Notamment dans la rénovation des bâtiments anciens, voire très anciens, tant en enduits extérieurs qu'intérieurs », éclaire Stéphane.

### ÉCOLOGIQUE ET DÉCORATIVE

Si vous preniez le temps de les écouter, les deux compères vous parleraient des heures des vertus isolantes de cette émanation « calcinée » du calcaire. De la plus grande souplesse et de la plus grande « respiration » offerte par la version aérienne, idéale en enduit intérieur, et de sa capacité à assainir l'air et à éviter la prolifération des moisissures. De la plus grande



Dans le sillage d'entreprises telles que Chaux&Co, le travail de la chaux revient au goût du jour.

résistance mécanique et de l'imperméabilité à l'eau des modèles hydrauliques, particulièrement

recommandés pour les murs et finitions en extérieur. Ils vous vanteraient encore les mérites de l'association de la chaux et du chanvre, de la chaux en badigeonnages... « Les possibilités d'utilisation de ce matériau et ses qualités décoratives sont immenses, assènent de concert les deux associés. Lesquels avouent par exemple œuvrer actuellement à la réalisation d'un enduit de finition chaux-sable épongé sur une maison... en paille. Ou quand l'écologie revient au galop...

### Participez à vos travaux !

Stéphane Racaud et Pierre Lunel n'hésitent jamais à proposer à leurs clients de prendre part aux travaux qui leur sont confiés. Ces chantiers participatifs, qui représentant 15% de l'activité de Chaux&Co, permettent au propriétaire de donner un coup de main et ainsi de réduire les coûts d'intervention. Vous voulez préparer quelque potion magique, rouler une brouette ou décharger un camion ? Alors relevez-vous les manches et lancez-vous !

Scop Chaux&Co, 2, place de l'Eglise à Jaunay-Clan. Tél. 05 49 52 09 98.

gsf.fr

**GSF**



PROPRETE & SERVICES ASSOCIES

gsf.fr



► traitement des déchets ► Florie Doublet - fdoublet@7apoitiers.fr

# NextAlim la joue fine mouche

**A Fleuré, l'entreprise NextAlim élève des insectes, mais pas n'importe lesquels... La mouche soldat noire possède de très nombreuses propriétés, dont celle de valoriser les déchets. Le projet a su séduire les investisseurs.**

Elle mesure de 15 à 20mm, ne pèse que quelques grammes, mais a tout d'une grande... L'*Hermetia illucens*, plus connue sous le nom de « mouche soldat noire », pourrait être l'une des meilleures ambassadrices de l'économie circulaire... C'est en tout cas ce que pense Jean-François Kleinfinger. En janvier dernier, l'ingénieur a créé NextAlim, une société spécialisée dans l'élevage d'insectes « saprophages », en clair des petites bêtes se nourrissant de matières en décomposition. Et c'est là que réside tout l'intérêt de la « mouche soldat noire ». Les larves, plus précisément, sont friandes de déchets d'origines animale et végétale. En les digérant, elles les transforment en un excellent engrais naturel. Bref, la petite bête fait du neuf avec du vieux.

Et ce n'est pas tout ! NextAlim collabore avec la plateforme de recherche Valagro (lire page 11) pour valoriser la larve elle-même. Des travaux expérimentaux sur la fabrication de biocarburants à partir de l'extraction des graisses du ver donnent des premiers résultats positifs.

Ce n'est là qu'un mince aperçu de toutes les possibilités offertes par ces merveilleuses petites bêtes. Leurs protéines font d'excellents composants pour l'alimentation des animaux d'élevage. La



Jean-François Kleinfinger, directeur de NextAlim, croit fort dans le potentiel de ses larves.

chitine, qui compose la carapace des insectes, sert déjà en cosmétique, dans la création de films plastiques...

## SOUTIEN DES INVESTISSEURS

Très logiquement, le projet de Jean-François Kleinfinger et de son associé Raphaël Smia, polytechnicien expert de l'environnement, n'a pas manqué d'intéresser les investisseurs. Fin 2014, NextAlim a effectué une première levée de fonds de 320 000€. Poitou-Charentes et l'Ademe, via le Fonds régional d'excellence environnement, et la BPI, a également signé un chèque conséquent. Ces

sommes ont permis à la jeune société de créer son laboratoire, implanté à Fleuré. « Nous y élaborons nos outils de production et testons différentes matières organiques », explique Jean-François Kleinfinger. L'objectif est de trouver les meilleurs procédés pour lancer l'élevage à l'échelle industrielle. »

Une étude, conduite par un cabinet d'ingénierie de Poitiers, est actuellement menée pour dessiner les contours de la future usine. Là encore, NextAlim a su convaincre ses interlocuteurs. En juin 2015, le projet a été retenu par le Programme des investissements d'avenir et soutenu à hauteur de 4,5M€, soit la moitié des

besoins financiers de l'entreprise. Qu'à cela ne tienne, NextAlim va organiser, avant la fin de l'année, une deuxième levée de fonds. « Si tout se déroule selon nos plans, nous pourrions entrer en pré-production dès 2017 », prévoit Jean-François Kleinfinger. Notre priorité est d'organiser la filière en amont et de nous faire connaître auprès des acteurs économiques de la Vienne. »

A la clé, la création d'une quinzaine d'emplois, la valorisation des déchets à grande échelle sans impact sur l'environnement et l'invention de nouveaux procédés en chimie verte. Tout cela, grâce à une petite mouche de 15 mm...

VITE DIT

## ALIMENTATION

### La bio, quelle diversité !

Le saviez-vous ? L'agriculture biologique progresse à grands pas. Dans la Vienne, deux cent vingt agriculteurs sont labellisés, un chiffre qui a quasiment doublé depuis 2005. Parmi eux, on compte des céréaliers, des maraîchers, des vignerons... Mais pas que ! Certaines exploitations ont des productions plus originales. Florence Morisot, installée à Poitiers, cultive des graines germées (alfalfa, trèfle pourpre, trèfle rouge, radis rose, radis daikon, tournesol...), de jeunes pousses, des feuilles et fleurs comestibles (pensée, jasmin, capucine, ail, chrysanthème, coriandre, souci, dahlia, rose, pimprenelle, pariétaire, criste-marine, basilic...). Toutes sont certifiées biologiques. Quant à la distribution, elle s'effectue en circuit court.

A Bouresse, Benjamin Travers et Joanie Chamard produisent des légumes, œufs, aromates, mais aussi des plantes aromatiques et médicinales. Ils viennent de s'installer et espèrent fournir des négociants en plantes et des laboratoires pharmaceutiques, tels que Lea Nature ou Nat'inov. En complément, ils proposent une gamme de tisanes et d'aromates en vente directe. Toutes les plantes sont séchées sur l'exploitation.

Maraîcher à Frontenay-sur-Dive, Jacky Mercier cultive, lui, des tomates rares (une centaine de variétés anciennes au total). Il fournit même l'Elysée... Rien que ça !

**PLAISIRS FERMIER**  
De nos fermes à votre panier

FRUITS & LÉGUMES DE SAISON  
BOUCHERIE-CHARCUTERIE-TRAITEUR  
PRODUITS LAITIERS & CONSERVES

## Venez découvrir les produits de nos producteurs locaux



OUVERT du mardi au jeudi de 10h à 19h,  
du vendredi au samedi de 9h à 19h  
Sans interruption

**SEMAMINE DU GRAS**  
DU 20 AU 24

**VOTRE MAGASIN DE PRODUCTEURS** 1, rue Gustave Eiffel 86000 Poitiers  
05 49 52 41 78 - [www.plaisirs-fermiers.fr](http://www.plaisirs-fermiers.fr)



## Le bonheur est à l'Altéora

### NORMES

#### Le glossaire des labels

Comprendre la signification des normes, labels et certifications peut constituer une véritable gageure. Voici un lexique (non exhaustif) pour vous aider à y voir plus clair.

- **L'ISO 9001** certifie l'aptitude d'une société à répondre aux exigences de ses clients, en matière de qualité d'un produit ou d'un service.
- **L'ISO 14001** sanctionne l'aptitude d'une société à maîtriser l'impact de son activité sur l'environnement.
- **La spécification OHSAS 18001** précise la norme 14001 et est destinée à évaluer et certifier les systèmes de management de la santé et de la sécurité du travail.
- **L'ISO 14031** prouve l'utilisation par une entreprise d'indicateurs de gestion comparant le rendement environnemental passé et présent de ses activités.
- **L'ISO 26000** établit les lignes directrices relatives à la responsabilité sociétale.
- **L'Afaq** (Assurance française pour la qualité) est une marque de certification des systèmes de management. L'évaluation Afaq 26000 mesure la contribution de l'entreprise au développement durable.
- **Lucie** est une référence en matière de Responsabilité sociétale de l'entreprise, alignée sur la norme ISO 26000.
- **L'AB** (Agriculture Biologique), certifie que le produit est issu de l'agriculture biologique pratiquée en France.



Bernard Maret, directeur de l'Altéora (en médaillon), se préoccupe du bien-être de ses collaborateurs.

**L'Association régionale pour l'amélioration des conditions de travail (Aract) et l'hôtel-restaurant Altéora, implanté sur la Technopole, ont collaboré à la conception d'un « indice du bonheur ». Pour son directeur, il ne peut y avoir de bon travail sans bien-être.**

Comment noteriez-vous votre qualité de vie au travail ? C'est, en résumé, la question qui a été posée, cette année, aux quarante salariés de l'hôtel-restaurant Altéora, situé sur la Technopole du Futuroscope.

En lien avec le personnel de l'entreprise, l'Aract a créé un « indice du bonheur ». Ambiance, salaire, autonomie, motivation, équipement, écoute de la direction... Près de vingt critères ont été définis par les employés eux-mêmes, sans que la hiérarchie ne vienne mettre son grain de sel. Les résultats du questionnaire ainsi élaboré ont permis de décerner une brillante note à l'Altéora : 9/10 ! « Très franchement, cela ne m'a pas surpris, annonce Bernard Maret, le directeur de l'établissement. C'est positif, mais nous œuvrons dans ce sens depuis longtemps. »

#### DEUX CERTIFICATIONS

Cette initiative s'inscrit dans une démarche de « développement

durable » plus vaste. Depuis 2008 -date à laquelle Bernard Maret a repris l'hôtel et ses deux restaurants- de nombreuses mesures ont été mises en place : installation de panneaux solaires thermiques et d'une pompe à chaleur, tri des déchets, économie d'eau... Pour leur mise en œuvre, le chef d'entreprise ne décide pas seul. Il encourage ses salariés à être force de proposition. « Imposer ses propres valeurs n'a aucun sens, affirme-t-il. Au contraire, il faut les partager, pour que tout le monde se sente concerné. »

En managant ainsi son équipe et en veillant au bien-être de son personnel, Bernard Maret pose les bases de la responsabilité sociétale de l'entreprise. « C'est un pré-requis indispensable,

explique-t-il. Comment peut-on demander aux gens de s'investir davantage si leur situation ne les satisfait pas ? Je ne veux pas que cela soit vu comme une contrainte, ils doivent en avoir envie. Finalement, le bien-être en entreprise, c'est comme le sommeil : si on en manque, on est moins efficace au travail. »

Ces efforts ne sont pas vains, puisque l'Altéora a décroché deux certifications très difficiles à obtenir : l'Afaq 26000 en 2013 et l'ISO 14001 l'été dernier, qui saluent la démarche RSE (Responsabilité sociétale de l'entreprise) de l'Altéora et son implication dans la protection de l'environnement. L'établissement est, à ce jour, le seul de la Vienne à avoir obtenu cette double reconnaissance.



Pour en savoir plus :  
[www.d86.ffbatiment.fr](http://www.d86.ffbatiment.fr)

**PLUS VITE VOUS FAITES RÉNOVER, PLUS VITE VOUS ÉCONOMISEZ**

Profitez de dispositifs exceptionnels pour faire réaliser vos travaux de rénovation énergétique par les professionnels, entrepreneurs et artisans du bâtiment.

Travaux réalisés par une entreprise qualifiée



« Reconnu garant de l'environnement »

Annuaire des entreprises RGE :  
[www.annuaire-entreprise-rge.fr](http://www.annuaire-entreprise-rge.fr)





Chroniques du futur 2. Jubilación<sup>(\*)</sup>

Quand, dans les années 2030, ma fille médecin m'a incité à rejoindre le projet P1111, le P<sup>r</sup> Nguyen Alzheimer, chef du programme, m'avait lâché : « L'homme qui vivra 1000 ans est déjà né ! » Moi, passer le cap des 100 ans, ça me suffisait... Aujourd'hui, je l'ai franchi. Merci P1111. Enfin, quand je dis « je », il faut bien avouer que « la carrosserie et le moteur » ont été un peu retouchés ces dernières années. Il a fallu que je sois régulièrement « réparé » grâce à des nanorobots chirurgiens ou des régénérations cellulaires, « entretenu » par une alimentation et une hygiène de vie hyperstrictes, « surveillé » par mon Majordome virtuel et une panoplie de vêtements connectés. Le contrat était clair : « la santé, un droit individuel mais aussi un devoir social. » Pourquoi ce nom P1111, me direz-vous ? P comme Poi-

tiers d'abord, car Poitiers, en 2050, a obtenu le label pôle européen « Solidarités inter-âges », la ville qui réinvente le pacte entre les générations ». Portée par cette ambition, une jeune candidate à la magistrature locale eut la meilleure évaluation des promesses de programme et devint, à 30 ans, gouverneure de la cité. Depuis, la ville avait changé de morphologie, avec son habitat participatif, son agora high-tech, ses plateformes d'échanges d'utilité, ses berges-guinguettes et son téléphérique urbain. Et 1111 ? La plaquette du programme m'avait interpellé : « Le chiffre 1, c'est celui des commencements, des nouveaux départs, qui nous rappelle que nous créons nos propres réalités avec nos croyances et nos intentions. Quant au chiffre 1111, il indique que c'est une séquence répétitive, un code d'activa-

tion pour déverrouiller le subconscient et nous rappeler que nous sommes « des êtres spirituels ayant une expérience physique plutôt que des êtres physiques ayant une expérience spirituelle ». Le genre de phrase que l'on relit deux fois. Bon, moi ce que j'avais retenu, c'est que j'allais dominer mes humeurs et choisir dans mes pensées celles qui me conduiraient au bien-être. La positiv'attitude assistée par la science médicale en somme. Être bien avec soi, dans sa tête, dans son corps, être bien avec les autres, la promesse était belle !

<sup>(\*)</sup>Jubilación, mot espagnol signifiant « retraite » (F) ou « retirement » (GB), sélectionné par référendum en 2050, pour figurer dans le premier Dictionnaire de l'Euro langue.

## Dominique Hummel

61 ans. Parcours éclectique entre secteur public/activité privée. Président du Futuroscope depuis 2003. Une passion intacte. Divers engagements citoyens. Marié, quatre enfants et autant de petits-enfants (pour l'instant...).

**J'aime :** Mon époque (assez), ma vie (plutôt). Les gens bienveillants. Les gens curieux. La dynamique de projets. Me sentir relié. Le sens de l'effort. L'idée qu'il y a encore tant à faire. Les instants d'éternité : un repas festif, l'émotion de la nature, la beauté d'une œuvre d'art, une joie d'enfant, la music live, une rando en montagne. Donner du sens aux choses. La force de l'espérance.

**J'aime pas :** La negativ' attitude.

Dominique Hummel



Aujourd'hui, EOLE-RES devient...

RES

Pionnière de l'éolien en France depuis 20 ans, notre société poursuit la diversification de ses activités et devient un opérateur multi-énergies au sein d'un Groupe international, à l'origine de près de 10 000 MW installés à travers le monde.



Télénergie et www.res.com, @resgroup.fr

www.res-group.com

CONCERT PRIVE  
ALOUETTESALLE DE  
L'ANGELARDE 29 OCT. 20H30  
CHATELLERAULT

alouette.fr

ECOUTEZ  
POITIERS 98.3GAGNEZ  
VOS INVITATIONS !  
Alouette1<sup>ère</sup> RADIO RÉGIONALE DE FRANCE



# La lente reconstruction

**Selon les statistiques, une femme sur cinq victime d'un cancer du sein et d'une mastectomie fait le choix d'une reconstruction mammaire. En complément de l'implant de prothèse, s'imposent désormais plusieurs techniques de greffes tissulaires. Gros plan...**

**D**ans le glossaire de Vincent Huguier, la précision du geste chirurgical est indissociable du travail d'écoute liminaire. Responsable de l'unité de chirurgie plastique et esthétique du CHU de Poitiers, le praticien est régulièrement confronté aux affres du choix, à la résolution « finale » de la reconstruction d'un sein sacrifié sur l'autel des exigences thérapeutiques. « *La décision de la reconstruction mammaire relève toujours d'une démarche courageuse, concède-t-il, mais elle fait partie intégrante du traitement.* »

Par-delà cette prise de décision, s'impose la nécessité d'une concertation pluridisciplinaire, avec le généraliste, l'oncologue, le gynécologue ou le radiothérapeute, pour définir la technique qui siéra le mieux aux attentes de la patiente, mais aussi à sa morphologie, ses antécédents médicaux, sa profession, son rythme de vie... « *Chaque méthode a son efficacité et ses adeptes, convient le D<sup>r</sup> Huguier. L'adoption de l'une ou l'autre résulte d'une réflexion collégiale, au terme de laquelle la patiente et ses proches ont toujours le dernier mot. J'invite d'ailleurs les mes-sieurs à prendre une part active dans le processus engagé par leur conjointe.* »

Photo : DR - Fotolia

Entre la mastectomie et la structuration définitive du sein, il faut compter entre un an et demi et deux ans.

Du panel extralarge des possibilités offertes aux chirurgiens et à leurs patientes, se dégagent deux grandes catégories d'intervention : avec ou sans prothèse. On parle alors de « reconstruction autologique ». « *L'implant d'un gel de silicone constitue encore l'opération la plus courante, reconnaît Vincent Huguier. Mais elle ne présente pas, selon moi, toutes les garanties de « tenue dans le temps. Avec l'âge, la perte ou la prise de*

*poids, la symétrie des deux seins devient en effet aléatoire.* » Dans tous les cas, une seconde intervention est à prévoir au bout de dix ou quinze ans.

## DE LA PROTHÈSE AU DIEP

Pour la pose d'une prothèse, trois techniques sont utilisées. La première, dite d'« expansion », consiste à intégrer, sous le muscle pectoral, une première prothèse gonflable. « *On rajoute de la graisse pour la fixer, ex-*

*plique Vincent Huguier. Lorsque la forme et le volume souhaités sont atteints, on enlève cette prothèse temporaire pour la remplacer par la définitive.* »

La reconstruction est également possible avec des lambeaux d'avancement abdominal. « *Dans ce cas, le chirurgien relève vers le sein, en l'étirant, la peau lâche du ventre et en recouvre la prothèse déjà implantée.* » Autre éventualité : le prélèvement du muscle grand dorsal, de sa graisse et de sa peau périphériques, qui viendront prendre place sur le gel de silicone.

A ces méthodes d'intervention éprouvées, non invasives, mais parfois à renouveler plusieurs fois au cours d'une même vie, s'opposent des techniques de réimplantation tissulaire. « *Elles ont l'avantage de conférer aux deux seins une composition, une forme, une souplesse et une chaleur identiques, éclaire le plasticien. La symétrie a également plus de chances de perdurer dans le temps.* »

Là encore, trois techniques phares s'offrent au choix des patientes : la reconstruction totale du sein avec le muscle grand dorsal, la « Tram », réalisée via la greffe du muscle vertical du ventre, et enfin le « Diep » ou technique des « lambeaux libres ». Son principe ? Prélever sur le corps -principalement le ventre- de la peau, de la graisse, mais aussi et surtout leurs veines et artères traversants, et « reconnecter » ces derniers, un à un, aux vaisseaux du thorax. « *Un procédé d'avenir* », selon Vincent Huguier, mais qui nécessite, comme on peut s'en douter, une précision extrême de la part du (micro)-chirurgien et un temps d'intervention plus long.

## SOLIDARITÉ

**1051 personnes dans la mêlée géante**



L'après-midi rugby organisé, samedi dernier, place Leclerc, par le Stade Poitevin s'est achevé sur la mise en place d'une mêlée géante, qu'ont formée 1051 personnes. L'ensemble des sommes récoltées via la vente de tee-shirts a été reversé à l'association « Un Hôpital pour les Enfants ». Le record toulousain de 1260 participants n'a certes pas été battu, mais Poitiers s'est montrée à la hauteur.

## SOLIDARITÉ (BIS)

### Dîner-spectacle de Solidarité Handicap 86

Solidarité Handicap 86 organise, samedi prochain, à partir de 19h30, à la salle de La Quintaine de Chasseneuil-du-Poitou, un dîner-spectacle au profit d'« Un Hôpital pour les Enfants ». Outre des démonstrations de danse proposées (salsa-kizomba avec Poitiers Salsa/ Mouss, Part Time Lover avec Jean-Louis et Shaning, Rock boogie avec Henry Carillo Swingpepperdance), de nombreux chanteurs et musiciens animeront cette soirée.

Infos et réservations à [salsa86360@hotmail.fr](mailto:salsa86360@hotmail.fr) ou au 06 06 59 20 87.

## FORUM

### Santé et sécurité au travail

Le réseau des Missions locales de la Vienne organise, le jeudi 5 novembre, de 10h à 16h, à la Maison de quartier de Saint-Eloi, le 1<sup>er</sup> Forum départemental sur la santé et de la sécurité au travail. Quatre grands sujets seront abordés au cours de la journée : les risques professionnels, l'accès aux droits, le bien-être et la citoyenneté. Entrée gratuite.

Plus d'infos au 05 49 30 08 50 ou par courriel à [leonie.atetepoupard@mli-poitiers.asso.fr](mailto:leonie.atetepoupard@mli-poitiers.asso.fr)

## ASSOCIATION

### Et si on parlait du Diep ?

Mesdames, vous voulez tout savoir de la « technique naturelle du Diep » (en anglais : Deep inferior epigastric perforator flap) ? Vous souhaitez encore disposer d'un accès facilité à tous les types de reconstruction mammaire et obtenir des réponses à vos interrogations ? Eh bien sachez que des femmes ayant bénéficié du Diep se sont réunies en association (RS Diep) à l'échelle nationale et qu'une déléguée locale est désormais à votre disposition, comme relais d'accueil et d'information. Son nom ? Françoise Pimor.

Contact : 06 84 01 85 71.  
Renseignements sur [infos@diep-asso.fr](mailto:infos@diep-asso.fr)

## CHIRURGIE

### Comptez trois interventions

Quelle que soit la technique utilisée, trois opérations sont en général nécessaires pour une reconstruction mammaire. « Je recommande un délai d'un an environ après la mastectomie pour réaliser la reconstruction du sein », explique Vincent Huguier. Il faut au-delà compter entre trois et six mois pour bénéficier d'une « symétrisation » des deux seins, et d'un éventuel travail rectificatif sur l'élément valide. Enfin, trois à quatre mois d'attente sont à prévoir, avant la reconstruction de l'aréole et du mamelon, « tatoués » à l'aide de pigments naturels.



# HABITAT

► ouvertures ► Nicolas Boursier - nboursier@7apoitiers.fr

## Véranda, une question de maintien

**95% des vérandas sont installées après, voire très longtemps après la construction même de la maison. Quiconque envisage de transformer sa terrasse à l'air libre en nouvelle pièce à vivre doit s'acquitter de cette obligation : faire vérifier que le support de la future structure est apte à l'accueillir.**

Une véranda pour agrandir sa maison ? Plus qu'une mode, un nouvel art de vivre, auquel aspirent de plus en plus de propriétaires. Mais combien, parmi eux, se sont

réveillés un jour devant le spectacle de désolation d'une structure brinquebalante, prise dans le même élan d'affaissement que le plancher qui l'accueillait. Les exemples de désillusions fleurissent depuis des lustres dans le jardins des rêves populaires. De tous ceux qui avaient mégoté sur le choix du support et omis de privilégier l'expertise d'un professionnel. Sachez-le une bonne fois pour toutes : pour résister aux assauts du temps, une véranda digne de ce nom a besoin d'une base solide. Oublier qu'un carrelage peut éclater, qu'un béton peut se fissurer, qu'un sous-sol peut s'altérer, c'est faire fi du risque de voir un jour s'écrouler votre « si belle pièce à vivre ». « Le

mot d'ordre commun à tous les projets, explique Olivier Elion, c'est de faire réaliser un diagnostic de la terrasse support et des fondations en général à un expert. Un maçon saura vous orienter dans ce sens. Lui faire confiance, c'est envisager l'avenir avec sérénité. »

### CE VIRAGE QUI PÈSE

Comme nombre de ses confrères, le PDG de Loisirs Véranda à Migné-Auxances engage sa propre responsabilité, dès lors qu'il a accepté la « viabilité-fiabilité » des maçonneries existantes. « Il arrive parfois que le client soit obligé de les refaire faire. Je dis bien « refaire faire », car dans ce cas-là, mieux vaut s'adresser à un pro. »

Indépendamment du matériau choisi pour l'armature (alu, PVC, acier...), la charge principale est constituée par le vitrage. Ce dernier - de préférence du « 4-16-4 » pour répondre aux exigences de la RT2012-, peut ainsi peser jusqu'à 100kg du mètre carré. « Sur une véranda de six mètres sur trois, l'ensemble peut s'élever à une tonne. Vous comprendrez qu'à la longue, ce poids ait une influence sur la stabilité des maçonneries. Agir seul peut s'avérer suicidaire. » Il en va de même de l'installation de la véranda elle-même. Faire appel à une entreprise certifiée RGE, arguant une garantie décennale, vous ôtera une belle épine du pied en cas de dégâts.



## MAXI LOC

votre partenaire location

PARTICULIERS & PROFESSIONNELS

### LOCATION DE MATERIEL

ENVIRONNEMENT CHANTIER | TERRASSEMENT | DÉMOLITION | MANUTENTION | LEVAGE  
ÉLEVATION | TRAVAIL DU BÉTON | ENTRETIEN ESPACES VERTS | AMÉNAGEMENT INTÉRIEUR

Horaires d'ouverture du Lundi au Vendredi de 7h30 à 12h et de 14h à 18h

■ Agence Poitiers Sud | Tél. 05 49 57 11 26 - 38, rue de Chaumont - 86000 Poitiers

■ Agence Chasseneuil | Tél. 05 49 30 80 60 - 31, Av. des temps modernes - 86360 Chasseneuil du Poitou



maxiloc.fr  
Catalogue en ligne !



## Je t'attendrai à la **porte du garage**

### EXTÉRIEUR

#### Le portail dans le ton



On le sait, les grands portails sont généralement destinés aux grands extérieurs. Tout le monde n'a donc pas la chance ou le besoin d'en posséder un. Dans le cas contraire, la finalité première est d'harmoniser ses couleurs et ses qualités esthétiques à celles de l'environnement de la maison et de la maison elle-même. L'idéal serait que les tons et les matériaux choisis soient les mêmes que ceux de la porte du garage et, si possible, des volets. Ce n'est hélas pas le cas chez tout le monde !

Acier, alu et PVC se partagent les suffrages des propriétaires de constructions modernes, le bois étant, semble-t-il, passé d'âge. L'acier, notamment, offre des possibilités décoratives incommensurables, surtout lorsque les artisans d'art, par exemple les ferronniers, s'attèlent à leur confection. Bien que plus cher que son homologue battant (le prix des rails alourdit la note au fur et à mesure que les dimensions du portail augmentent), le coulissant offre le mérite de mieux se fondre dans le décor, sans obturer l'espace. Les motorisations, elles, peuvent être intégrées dans les piliers d'ancrage ou visibles... tout en restant discrets. A vous de juger !

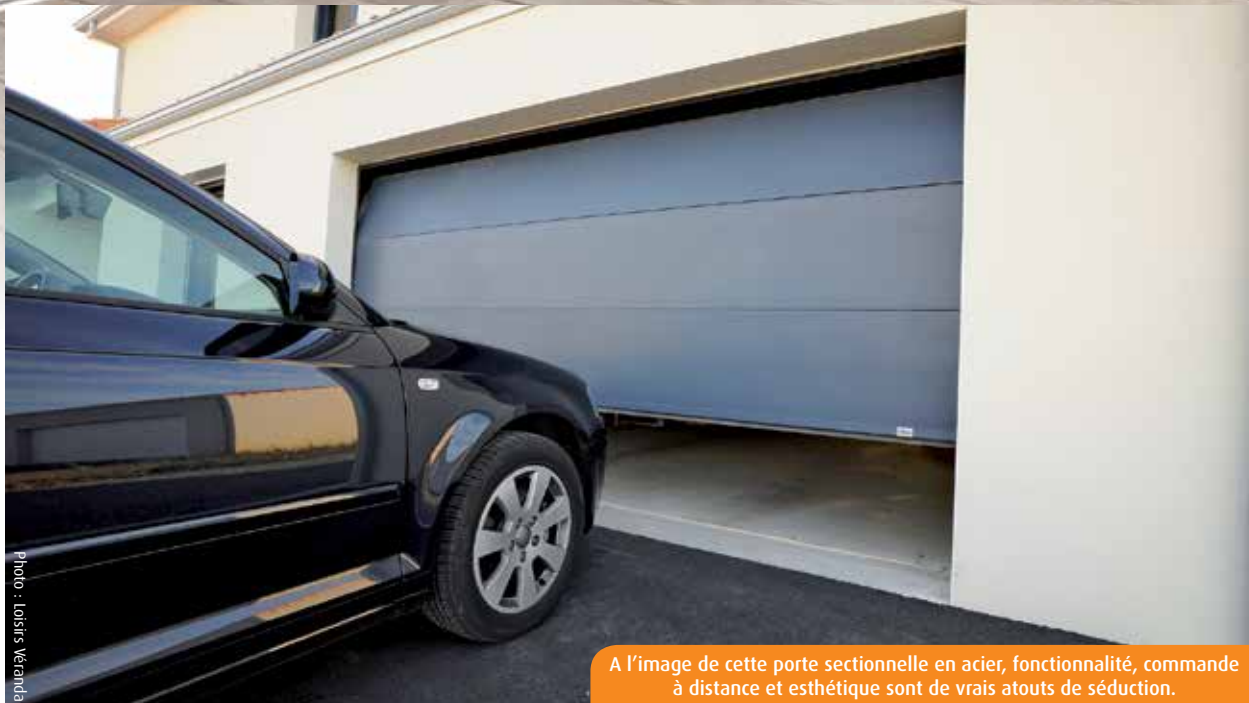


Photo - Loïsirs Veranda

A l'image de cette porte sectionnelle en acier, fonctionnalité, commande à distance et esthétique sont de vrais atouts de séduction.

**Même s'il est progressivement sacrifié, ici transformé en « entrepôt » de stockage, là en chambre supplémentaire, le garage participe lui aussi à la mise en valeur de la maison. Principalement la porte, qui se doit d'allier esthétique et fonctionnalité.**

**A** l'avoir trop souvent réduit au rôle de fourre-tout locatif, nombre d'entre vous avez un jour carrément abandonné l'idée de l'intégrer à vos projets de construction. C'est un fait, le garage n'a plus la cote. A tout le moins remplit-il de moins en moins sa fonction d'origine. Et alors ? Qu'il continue de pro-

téger votre automobile des aléas climatiques ou qu'il accueille à en saturer les surplus d'équipements domestiques ou de bibelots indésirables, le garage a besoin d'une porte digne de ce nom. A la fois esthétique, pour éviter de « heurter » les passants, et fonctionnelle, pour pouvoir respirer.

#### DE L'ESPACE À GAGNER

En ouverture manuelle, cette porte se présente le plus souvent en versions battante à deux vantaux, coulissante et basculante, en structures de PVC et de bois, plus rarement en alu, un tantinet plus cher. Lorsqu'elle est motorisée, s'ajoutent les modèles enroulables et sectionnels, ces derniers composant fréquemment avec les vertus résistantes de l'acier isolé. Et

dans des déclinaisons infinies de couleurs et d'éventuels « hublots ».

A l'heure de faire un choix, plusieurs critères doivent entrer en ligne de compte. Le sectionnel, faiblement perméable à l'air, n'engendre aucun encombrement. Son coût peut néanmoins s'avérer un peu plus élevé que la moyenne. A son image, les systèmes à enroulement permettent eux aussi de libérer l'espace, à l'intérieur comme à l'extérieur. En revanche, la motorisation est généralement bruyante. S'il n'y en a pas, l'ouverture-fermeture peut devenir fastidieuse. Mieux vaut avoir de bons biceps.

Les battants sont encore les rois du marché, bien que beaucoup moins présents en façade des maisons modernes. En une

époque marquée par une réduction significative des surfaces de terrain, ils offrent l'inconvénient d'empiéter sur l'espace extérieur. A éviter lorsque son garage donne directement sur la rue.

Très proche du sectionnel, en termes de commodité d'usage, le coulissant semble constituer un compromis idéal entre fonctionnalité, gain de place et facilité d'utilisation. Le basculant, enfin, se présente en un panneau rigide, que deux systèmes parallèles de poulies et de rails permettent d'actionner vers la position horizontale, sous le plafond. Bien que pratique, ce modèle est à proscrire dans les mini-garages et à déconseiller aux habitants dépassant le mètre quatre-vingt. Un rail dans la tête, ça fait mal !



Assistance  
Dépannage  
Services

**RGE**

### Serrurerie Fermeture du bâtiment Électricité



Reproduction  
toutes clés

- Toutes clés de voitures
- Toutes clés de sécurité
- Toutes clés de meubles
- Toutes Télécommandes contrôle d'accès

PORTE BLINDÉE PAVILLONNAIRE  
ET APPARTEMENT

**Diamant Sérénité**



**NOUVEAU PICARD SERRURES**

Porte A2P BP1 éligible  
au crédit d'impôt 30%

Produit éligible  
au crédit  
d'impôt 2015

**30%**

(CSTB - étude n°14-080)

 **FABRIQUÉ  
en France**

05 49 31 44 38 - 06 07 30 02 63 - 47, rue Carnot 86000 Poitiers - m-gobert-yvon@orange.fr





Portes de garage

Fenêtres BOIS, PVC, ALU

Portes d'entrée

Vérandas

SUR PRÉSENTATION DE CETTE PUBLICITÉ

LES CHRONOS DE L'EXPERT

-10%

-15%

-20%



Fabricant 32 ans de qualité de pose.

86180 Buxerolles - Tél. : 05 49 61 23 45  
www.expert-fenêtre-poitiers.fr



# RÉNOVEZ ET ASSUREZ VOTRE HABITATION



**2,93% TAEG FIXE\***  
À PARTIR DE 20 000 €  
SANS FRAIS DE DOSSIER  
MENSUALITÉS DE 263,20 €  
MONTANT TOTAL DÙ DE 22 115,52 €  
DU 1<sup>er</sup> AU 31 OCTOBRE 2015

**ASSURANCE HABITATION  
2 MOIS DE COTISATION OFFERTS**

**BIEN VOUS CONNAÎTRE,  
C'EST BIEN VOUS CONSEILLER**

UN CRÉDIT VOUS ENGAGE ET DOIT ÊTRE REMBOURSÉ. VÉRIFIEZ VOS CAPACITÉS DE REMBOURSEMENT AVANT DE VOUS ENGAGER



**flashmonhabitation.com**

\*Par exemple pour un prêt confort de 20 000 € remboursable en 84 mensualités de 263,20€, avec une première échéance à 30 jours. Taux annuel débiteur fixe de 2,89% soit un TAEG de 2,929%. Montant dû de 22115,52 € dont 2115,52 € d'intérêts (et de 0,00 € de frais de dossier), hors assurance facultative. Le coût standard de l'assurance est de 10,00 € par mois et s'ajoute à l'échéance de remboursement du crédit (si vous l'avez souscrite). Le montant total dû par l'emprunteur au titre de l'assurance, sur la durée du prêt sera de : 840,00€ pour un Taux Annuel Effectif de l'Assurance (TAE) de 1,135 %. Exemple valable pour les personnes de 18 à 59 ans. Offre valable du 01/10/2015 au 31/10/2015. Réserve aux particuliers majeurs, sous réserve d'étude et d'acceptation définitive de votre dossier par votre Caisse régionale de Crédit Agricole, prêteur. Vous disposez d'un droit de rétractation de 14 jours.

Si vous choisissez d'emprunter un montant inférieur à 20 000€, l'offre se décomposera comme suit : prêt personnel amortissable de 10 000 € d'une durée de 84 mois au taux annuel débiteur fixe de 2,90%, 84 mensualités de 133,94€, Taux Annuel Effectif Global fixe de 3,452%, soit un montant total dû de 11250,96€ dont intérêts de 1250,96€, hors assurance facultative avec une première échéance à 30 jours. Frais de dossier offerts. Le coût standard de l'assurance "décès et perte totale et irréversible d'autonomie", facultative est de 5,00€ par mois pour un assuré de moins de 60 ans, couvert à 100% et est inclus à l'échéance de remboursement du crédit (si vous l'avez souscrite). Le montant total dû par l'emprunteur au titre de l'assurance, sur la durée totale du prêt sera de : 420,00€ pour un Taux Annuel Effectif de l'Assurance (TAE) de 1,127%. Le coût de l'assurance peut varier en fonction de votre situation personnelle. Les conditions et événements garantis sont indiqués au contrat. Offre valable du 01/10/2015 au 31/10/2015. Réserve aux particuliers majeurs, sous réserve d'étude et d'acceptation définitive de votre dossier. Vous disposez d'un droit de rétractation de 14 jours.

2 mois de cotisation d'assurance habitation offerts pour tout nouveau contrat adossé au prêt confort entre le 1<sup>er</sup> et le 31 octobre 2015. Le contrat d'assurance habitation est assuré par PACIFICA, filiale d'assurance dommages de Crédit Agricole Assurances. PACIFICA, S.A. au capital entièrement libéré de 252 432 825 €, entreprise régie par le code des assurances - Siège social : 8/10, Boulevard de Volungard 75724 Paris Cedex 15 - 352 358 865 RCS Paris. Événements garantis et conditions indiqués au contrat. Caisse Régionale de Crédit Agricole Mutuel de la Touraine et du Poitou. Société coopérative à capital variable, agréée en tant qu'établissement de crédit, dont le siège social est 18 rue Salvador Allende - BP 307 - 86008 Poitiers Cedex. Siège administratif : boulevard Winston Churchill - 37041 Tours Cedex - 399 780 097 RCS Poitiers. Société de courtage d'assurance immatriculée au Registre des Intermédiaires en Assurance sous le n° 07 023 896. Service Communication 02 47 39 8100. Ed. 09/15. Document non contractuel. Un crédit vous engage et doit être remboursé. Vérifiez vos capacités de remboursement avant de vous engager.





## Le crédit d'impôt court toujours

Le projet de loi de finances pour 2016, présenté le 30 septembre dernier, prévoit la prolongation du Crédit d'impôt pour la transition énergétique jusqu'au 31 décembre 2016. Le remplacement des portes et fenêtres est toujours éligible.

Nous l'espérez. Le gouvernement s'est résolu à ne pas vous en priver. L'ancien Crédit d'impôt développement durable (CIDD), devenu Crédit d'impôt transition énergétique (CITE) en 2014, est prorogé jusqu'au 31 décembre 2016. Une bonne nouvelle pour tous les propriétaires ou locataires qui envisagent de faire de leur résidence principale un modèle d'exemplarité environnementale. Dans les faits, guère de nouveautés, sinon que l'aide fiscale est élargie à l'installation de bornes de recharge pour véhicules électriques (voir page 11). Rappelons que seuls les



Le remplacement des portes et fenêtres est éligible au CITE, à la condition de répondre aux performances énergétiques exigées par la loi.

logements faisant office de résidence principale sont concernés par les travaux éligibles au CITE et qu'il n'existe plus d'obligation de « bouquet de travaux » pour y prétendre. Seule le recours à un professionnel certifié RGE (Reconnu garant de l'environne-

ment) est indispensable. Le Crédit d'impôt transition énergétique est octroyé sans condition de ressources à des locataires, propriétaires occupants ou occupants à titre gratuit d'une résidence principale, maison individuelle ou appartement,

achevée depuis plus de deux ans. Il propose un taux unique de réduction de 30%, sur un montant de dépenses plafonné à 8 000€ pour une personne seule et 16 000€ pour un couple, sommes majorées de 400€ par personne à charge. Si le montant du crédit

d'impôt dépasse celui de l'impôt dû, l'excédent est remboursé au ménage.

Apprenez enfin que le CITE est cumulable avec les aides de l'Agence nationale de l'amélioration de l'habitat (Anah) et des collectivités territoriales, et avec l'éco-prêt à taux zéro, si le montant des revenus de l'année n-2 du foyer fiscal n'excède pas 25 000€ pour une personne célibataire, veuve ou divorcée, 35 000€ pour un couple soumis à imposition commune et 7 500 € supplémentaires par personne à charge.

### Et pour la véranda ?

Les dépenses d'acquisition de matériaux d'isolation des parois vitrées, destinés à fermer une loggia ou à construire une véranda, sont exclues du crédit d'impôt. Seules y ouvrent droit les dépenses d'achat de matériaux liés au remplacement de vitrages existants par des matériaux éligibles.




**Fabricant Installateur Régional depuis 25 ans**

**OFFRE SPÉCIALE**  
Du 1 au 31 octobre 2015  
**Spots Offert\***  
\* pour l'achat d'une Véranda pendant cette période.

**FENÊTRES - PORTES - VOILETS**  
LA FORCE DE TRYBA C'EST :  
LE CHOIX - LE SERVICE  
LA GARANTIE 30 ANS  
FABRICATION FRANÇAISE

**POSE OFFERTE\***  
Offre valable jusqu'au 31 octobre 2015 pour l'achat de Fenêtres TRYBA  
\* voir conditions magasin  
facilités de paiement (nous consulter)

**30%**  
de crédit d'impôt

**Devis gratuit**  
sans engagement

**05 49 52 90 54**  
90, route de Paris - Chasseneuil du Poitou  
www.menuiseries-et-verandas-du-poitou@wanadoo.fr




**PENSEZ À FAIRE VOS DEVIS DE FAÇADES POUR L'ANNÉE PROCHAINE !**



**AVANT**



**APRÈS**

- Peinture et décoration
- Revêtement mur-sol
- Ravalement
- Démoussage

8, rue d'Italie 86170 Cissé  
**06 77 62 99 84**  
mail : manuel.durivaud@sfr.fr



# Bonne copie mais peut mieux faire



Photo : Archives Np-1

Dictée, calcul, histoire... Les nouveaux programmes peinent à convaincre.

Quelques mois après avoir essuyé les critiques de l'ensemble du corps enseignant, Najat Vallaud-Belkacem, ministre de l'Éducation nationale, a rendu publique, le 18 septembre, une nouvelle version des futurs programmes scolaires, du CP à la 3<sup>e</sup>. Un texte mieux accueilli que le précédent, mais qui ne fait toujours pas l'unanimité.

Rappelez-vous du printemps 2015. Entre une réforme du collège bancale et de nouveaux programmes scolaires « trop simplifiés » au goût des enseignants, la ministre de l'Éducation nationale, Najat Val-

laud-Belkacem, est devenue, en quelques semaines, la tête de turc des enseignants. « Nous ne comprenons pas l'intérêt qu'a le ministère de se couper ainsi de la profession. Nous étions pourtant ouverts à la négociation », s'étonnait à l'époque Magali Espinasse, co-secrétaire académique du Snes-FSU.

Plus discrète, la ministre a profité de l'été pour corriger le tir et présenter, le 18 septembre, une version remaniée des futurs programmes, du CP à la 3<sup>e</sup>. Exit les thématiques facultatives d'histoire, laissées au choix de l'enseignant, qui avaient tant fait ronfler dans les chaumières au printemps. Mais entre les promesses formulées par Najat Vallaud-Belkacem dans les médias et le nouveau texte, un gouffre semble se creuser.

Si une partie des enseignants

reconnaît aujourd'hui une certaine amélioration par rapport à la première version, certains dénoncent le manque de considération accordée à leurs demandes. Sur le papier, les nouveaux programmes sont assez similaires à en vigueur ceux, qui ne sont d'ailleurs pas si vieux que cela. En histoire, le texte prévoit un nouvel équilibre entre chrétienté et islam et replace la Première Guerre mondiale au programme de 4<sup>e</sup> et non plus de 5<sup>e</sup>.

## « LA MINISTRE EN PARLE, MAIS RIEN N'EST ÉCRIT »

En primaire, l'accent annoncé par la ministre sur les fondamentaux séduit. « Il est important de donner plus d'importance à l'écriture et au calcul, estime Sylvie Bricaud, institutrice en CM1 à Smarves. Je pense que le retour de la dictée quotidienne est une bonne chose pour consolider

les bases. » Repris par tous les médias, ce retour ne figure pourtant pas dans le texte. « Il faut bien faire attention, prévient Magali Espinasse. La ministre en parle, mais rien n'est écrit. » Pour la co-secrétaire académique du Snes-FSU, « cette nouvelle proposition n'est pas satisfaisante et demeure difficile à lire ». « Il faut supprimer le système de cycles, qui prévoit des programmes sur trois ans, qui risque de poser problème quand les enfants passés en CM1 et CM2 avant la mise en œuvre de ces programmes arriveront au colège. »

Bilan plutôt mitigé, donc, pour cette nouvelle copie. Elle n'a d'ailleurs pas séduit le Conseil supérieur de l'éducation, qui a voté contre, de manière consultative, début octobre. Le feuilleton n'est pas fini...

VITE DIT

## ÉVÈNEMENT

### L'Opéra de Pékin à Poitiers

À l'occasion de son 10<sup>e</sup> anniversaire, l'Institut Confucius de l'université de Poitiers organise, lundi à 20h, une grande manifestation culturelle au Palais des congrès du Futuroscope. Le public assistera à une représentation de la pièce « La Bourse brodée d'une licorne », interprétée par la troupe de l'Opéra de Pékin, sous la direction de Chi Xiaoli. Entrée libre, réservation conseillée à icupcontact@gmail.com ou par téléphone au 05 16 01 23 02.

Plus d'informations sur [www.ic-up.com](http://www.ic-up.com)

## RÉCOMPENSE

### Un chercheur poitevin décoré par le CNRS

Vendredi dernier, le Poitevin Eric Ferrage a reçu la médaille de bronze 2015 du CNRS pour ses travaux de recherche sur les argiles et leur efficacité de protection dans le stockage de déchets radioactifs ou ménagers. Une belle reconnaissance pour ce chercheur en minéralogie environnementale de 37 ans, qui travaille à l'Institut de chimie des milieux et matériaux de Poitiers (IC2MP) depuis 2007, après avoir obtenu un doctorat en 2004 à l'université de Grenoble.

## DROIT DE RÉPONSE

### Les orthophonistes précisent

L'intersyndicale (FNO, CGT, FO) des orthophonistes de la fonction hospitalière nous prie d'insérer le communiqué suivant, pour faire suite à un article paru dans notre n°278... « Le brut mensuel de notre profession s'élève, en début de carrière, à 1514€, soit 1166€ net. Notre diplôme est reconnu au grade master, c'est pourquoi nous sommes fortement mobilisés pour la revalorisation de notre rémunération, étape essentielle pour assurer le maintien des orthophonistes dans la fonction publique et donc le soin aux patients. »

L'information 7 jours sur 7 [www.7apoitiers.fr](http://www.7apoitiers.fr)

RETROUVEZ-NOUS AUSSI SUR...

Internet, smartphone et les réseaux sociaux

Feuilletez le journal en ligne

Disponible sur l'App Store 7 à Poitiers sur iPhone

7 à Poitiers sur Facebook

@7apoitiers sur Twitter



# Ligue A, les revoilà !



Photo : Seb Jawo

Trois ans plus tard, Lawson-Body s'apprête à retrouver la Ligue A.

## CALENDRIER

### De Nantes à Montpellier

#### JOURNÉE 1

23 octobre

Poitiers-Nantes-Rezé

Retour - Journée 15

29 janvier

#### JOURNÉE 2

27 octobre

Sète-Poitiers

Retour - Journée 21

6 mars

#### JOURNÉE 3

31 octobre

Poitiers-Chaumont

Retour - Journée 18

20 février

#### JOURNÉE 4

7 novembre

Cannes-Poitiers

Retour - Journée 24

29 mars

#### JOURNÉE 5

13 novembre

Poitiers-Narbonne

Retour - Journée 25

2 avril

#### JOURNÉE 6

21 novembre

Tours-Poitiers

Retour - Journée 14

23 janvier

#### JOURNÉE 7

28 novembre

Poitiers-Lyon

Retour - Journée 23

20 mars

#### JOURNÉE 8

4 décembre

Toulouse-Poitiers

Retour - Journée 22

12 mars

#### JOURNÉE 9

9 décembre

Poitiers-Beauvais

Retour - Journée 16

6 février

#### JOURNÉE 10

12 décembre

Nancy-Poitiers

Retour - Journée 17

11 février

#### JOURNÉE 11

19 décembre

Poitiers-Montpellier

Retour - Journée 26

5 avril

#### JOURNÉE 12

12 janvier

Paris-Poitiers

Retour - Journée 19

23 février

#### JOURNÉE 13

16 janvier

Poitiers-Ajaccio

Retour - Journée 20

26 février

**Trois ans et demi après la rétrogradation administrative de feu Poitiers Volley, le SPVB frappe à la porte de la Ligue A, avec huit nouveaux joueurs sous sa coupe. Les promesses affichées en préparation (huit victoires sur dix) sont rassurantes avant le grand saut de samedi, face à Nantes-Rezé.**

Les attentes se sont révélées vaines. En tout cas pas à la hauteur des espoirs maintes fois entendus dans sa bouche. Avec 1,3M€ de budget, le Stade poitevin volley-beach de Brice Donat compte parmi les moins nantis de la Ligue A qui ouvre. Et alors ? Cela en fait-il pour autant une victime expiatoire ? Le coach poitevin s'y refuse. « Certes, nous avons misé sur un petit supplément, reconnaît-il. L'an passé, Tourcoing est descendu avec 100 000€ de plus en caisse.

Mais je ne crache pas dans la soupe. L'argent aide à bâtir une équipe de haut niveau, mais il ne fait pas gagner sur le terrain. » Au relais de ses affirmations, s'impose la certitude d'avoir attiré du gros calibre dans ses filets. « Des garçons pour la plupart expérimentés et rodés aux joutes internationales, comme Janic, Bjelica ou Raydel », éclaire l'entraîneur. Les autres ? Des jeunes aux dents longues, à l'image des deux internationaux, le passeur néerlandais Nimir et le central estonien Aganits, tout juste revenus du championnat d'Europe des Nations.

#### NIMIR EST ARRIVÉ

Au total, ce sont huit nouveaux joueurs, représentant six nationalités (française, néerlandaise, cubaine, serbe, bulgare et estonienne), qui s'apprêtent à fouler, pour la première fois sous le maillot du champion de France 1999 et 2011, le « parquet » de Lawson-Body. Ou plutôt sept, puisque, le deuxième passeur,

Jérémy Audric, a disputé deux finales du championnat de France sous les couleurs poitevines, en 2011 et 2012. « Avec les moyens dont nous disposons, je pense avoir fait un recrutement cohérent et de qualité, confirme Brice Donat. J'ai également toujours dit que tant de nouveautés nécessitaient un minimum de trois mois de vie en commun pour que l'adaptation des étrangers à la culture française et la cohésion sur le terrain soient totales. Nous risquons donc d'être un peu justes en termes de délais. »

#### RAYDEL L'ATYPIQUE

L'absence de Nimir a semblé à cet égard préjudiciable, compte tenu de l'importance avérée des relations passeur-attaquants en volley. « Jusque là, Jérémy a fait de l'excellent boulot. Nimir va s'incorporer peu à peu. On y verra plus clair fin novembre. » A l'heure d'effectuer son grand retour dans l'élite de la Nation, le volley poitevin avance

donc avec prudence. Cette dernière ne saurait toutefois être un guide pour ce promu indécis, mais en revanche certain d'avoir en magasin des armes pour se faire craindre. « Encore une fois, nous avons l'expérience, une belle force de frappe en attaque, notamment avec Raydel, un pointu atypique en France et qui pourrait en étonner beaucoup. Après, il nous reste encore beaucoup de travail à effectuer au block-défense. J'ai hâte de voir si les belles promesses affichées en préparation se concrétiseront en format compétition. »

Dans l'ombre des grosses écuries annoncées de la poule -« Tours, Paris, Cannes, Sète ou Ajaccio », prévient Donat-, Poitiers fait assurément figure de Petit Poucet. Mais n'en est-il pas toujours ainsi des derniers arrivés ? Heureusement, tous ne s'égareront pas en chemin...

Poitiers-Nantes-Rezé. Samedi 19h30, à Lawson-Body.

## Le club des douze

#### Abdelaziz NIMIR

23 ans. Passeur  
Pays-Bas  
Dernier club  
Kedzierzyn-Kozle (Pologne).

#### Jérémy AUDRIC

29 ans. Passeur  
France  
Dernier club  
Cannes.

#### Novica BJELICA

32 ans. Central  
Serbie  
Dernier club  
Budva (Monténégro).

#### Stoyko NENCHEV

30 ans. Central  
Bulgarie  
Dernier club  
Saint-Nazaire.

#### Andri AGANITS

22 ans. Central  
Estonie  
Dernier club  
Palovello di Castello (Italie).

#### Bojan JANIC

33 ans. Réc.-attaquant  
Serbie  
Dernier club  
Constanta (Roumanie).

#### Vincent DUHAGON

34 ans. Réc.-attaquant  
France  
Dernier club  
Poitiers.

#### Eldin DEMIROVIC

23 ans. Réc.-attaquant  
France-Bosnie  
Dernier club  
Poitiers.

#### Hugo DEBARRE

19 ans. Réc.-attaquant  
France  
Dernier club  
Poitiers.

#### Romero RAYDEL POEY

33 ans. Pointu  
Cuba  
Dernier club  
Piacenza (Italie).

#### Jérémy HÉBERT

31 ans. Libero  
France  
Dernier club  
Poitiers.

#### Rija RAFIDISON

34 ans. Libero  
France  
Dernier club  
Narbonne.



► **portrait** ► Nicolas Boursier - nboursier@7apoitiers.fr

# Demirovic passe à l'attaque

**Avec Vincent Duhagon et Jérémie Hébert, Eldin Demirovic est l'un des trois seuls rescapés de la montée. A 23 ans, le Franco-Bosniaque compte sur cette saison en Ligue A pour définitivement taper dans l'œil de la planète volley.**

**A**u terme de « Bosnien », il préfère celui de « Bosniaque ». « Ma famille est musulmane, ceci explique cela. » De ses origines comme de l'héritage du père, ancien volleyeur de haut niveau, Eldin Demirovic ne renie rien. Pas davantage cette double nationalité qui lui sert encore de viatique à un choix futur entre deux sélections. L'équipe de France ? Forcément qu'il y pense. « Mais je ne me mets pas de pression inutile, concède le bouillant réceptionneur-attaquant du SPVB. Ce que font actuellement les Bleus fait certes envie, mais je me dis que si une porte s'ouvre un jour, c'est que je l'aurai mérité. Pour l'instant, j'en suis encore loin. »

## LE DYNAMISME DE LA JEUNESSE

Sourire aux lèvres, le « beau gosse » avance à pas comptés. S'il fallait l'encourager à persévérer, il suffirait sans doute de lui



Avec Vincent Duhagon et Jérémie Hébert, Eldin Demirovic est l'un des trois seuls rescapés de la saison 2014-2015.

préciser qu'en équipe de France, s'émancipent nombre d'anciens Poitevins : Rouzier, Sidibé, Jaumel, Maréchal, Pujol ou même N'Gapeth, formé sur les bancs voisins du CEP-Saint-Benoît... « Oui, oui, je sais. Mais laissez-moi le temps de faire mes preuves en Ligue A. On en reparle en mai

prochain ? »

Cette Ligue A, Eldin l'a côtoyée il y a trois ans, à Chaumont. Mais sans jouer assez de matches pour ne pas se sentir aujourd'hui novice à ce niveau. « Disons que je me sens plus dans la peau d'un titulaire. Mais au côté de gars comme Janic ou Duhagon, avec

leurs palmarès longs comme le bras, je suis encore tout petit. Mon but, c'est de tout faire pour devenir indispensable. » Son entraîneur le sait, qui n'a pas hésité à le relancer en milieu de saison dernière, certain que son énorme potentiel serait un atout, en cas de montée à l'échelon suprême. « A l'expérience de Bojan et Vincent, j'oppose le dynamisme de ma jeunesse », avance celui qui a débarqué en France à l'âge de 8 ans, du côté de Nice, où venait de signer son paternel. « Il m'a soutenu et conseillé mais jamais poussé, rappelle-t-il. Avoir un père joueur derrière soi, ça incite à se dépasser. Moi, je ne regarde jamais en arrière. Tout ce que je veux, c'est progresser, jouer, donner tout ce que j'ai. C'est sans doute ce qui plaît le plus au coach. »

Conscient de posséder une « énorme marge de progression, surtout en attaque », Eldin Demirovic sait aussi que l'heure est sans doute venue d'exploser à la face du monde. A tout le moins du volley tricolore. « Je ne m'en fais pas. Et à vrai dire, je n'attends rien, juste de jouer et d'aider mon équipe à réaliser un bon championnat. » Le « jeunot » a la tête sur les épaules et se dit dévoué à 1000% pour le club qui l'a fait grandir. Son ascension, soyons-en sûrs, ne fait que commencer.

► **tennis** ► Nicolas Boursier - nboursier@7apoitiers.fr

# Les IFV décrochent le Graal

**Jamais, dans leur histoire, les Internationaux féminins de la Vienne n'avaient été soumis à pareille fête. Avec dix-huit joueuses du Top 100 annoncées à l'horizon et des anciennes... Top 10 engagées en qualifications, la vingt-sixième édition promet la foudre. Début du tableau final lundi.**

Il paraît que l'appétit vient en mangeant. A ce compte-là, les amateurs de tennis en Poitou-Charentes vont devoir se mettre immédiatement à la diète pour espérer digérer le repas de festin annoncé à la table des IFV 2015. Jean-Paul Saurois, son directeur, a beau se triturer la mémoire,

il ne retrouve pas trace de pareille orgie d'excellence. « C'est presque inespéré », se contente-t-il d'avouer.

Avec dix-huit joueuses du Top 100 mondial dans la gamelle, l'invitation faisait déjà saliver. S'est depuis ajouté le dessert d'un tableau de qualification dantesque. Voir s'y déchirer Donna Vekic (Croatie), Kristen Flipkens (Belgique), 13<sup>e</sup> joueuse planétaire en 2013, Kimiko Date-Krumm (Japon), lauréate à Poitiers en 2011, ou encore les Françaises Océane Dodin, Stéphanie Foretz, Alizée Lim, Amandine Hesse ou Julie Coin... vaut effectivement son pesant de cacahuètes. « Vous pouvez ajouter le nom de Patty Schnyder, ancienne n°7, qui revient à la compétition et nous a demandé une wild card pour les qualifs », jubile le directeur du tournoi.

Jusqu'à ce jour pressentie pour disputer ces mêmes qualifications, l'Italienne Francesca Schiavone pourrait, elle, être intégrée au tableau final, soit avec une invitation, soit au petit jeu des désistements tardifs. 4<sup>e</sup> mondiale en 2011, vainqueur de Roland-Garros en 2010 et finaliste en 2011, l'Italienne à l'énorme lift sera à coup sûr l'attraction de cette édition.

## AVEC SASNOVICH, SANS BABOS

Pour le reste, on l'a dit, que du beau, que du très beau ! Jugez plutôt : Annika Beck (Allemagne), n°42, victorieuse cette saison du tournoi de Québec, Monica Niculescu (Roumanie), n°46, vingthuitième en 2012, victorieuse à Marseille en juin, aux dépens de Pauline Parmentier, Johann Konta (Grande-Bretagne), n°49, bour-

reau de Simona Halep et Victoria Azarenka en septembre... Ça laisse rêveur, non ?

Allez, on en rajoute une petite ? Vainqueur entre Boivre et Clain il y a deux ans, la Bélarusse Aliaksandra Sasnovich sera elle aussi au rendez-vous. Génial ! Pas de défense de titre, en revanche, pour Timéa Babos, la Hongroise ayant d'autres chats à fouetter du côté de Singapour, où elle disputera le Masters de double au côté de la Tricolore Kristina Mladenovic. Qu'elle se rassure : au vu des noms ronflants conviés à la fête poitevine, les candidates à sa succession ne feront pas tache au palmarès.

26<sup>e</sup> IFV86. Centre d'entraînement départemental. Tableau de qualification du samedi 24 au lundi 26, tableau final du lundi 26 au dimanche 1<sup>er</sup> novembre. Plus d'infos sur [www.ifv86.com](http://www.ifv86.com)

VITE DIT

## VOLLEY-BALL

### Les Bleus sur le toit de l'Europe

Après avoir remporté la Ligue mondiale, l'équipe de France a enchaîné sur une nouvelle performance de haut vol en s'imposant, dimanche, en finale de l'Euro. Face à la Slovonie, Antonin Rouzier et consorts ont livré un véritable récital (3-0, 25-19, 29-27, 29-27), ponctué par un geste d'anthologie d'Earvin N'Gapeth. Rappelons que la Team « Yavbou », aperçue à Poitiers début juin, compte plusieurs anciens Poitevins dans ses rangs. Outre N'Gapeth -façonné par le CEP Poitiers/Saint-Benoît- et Rouzier, Nicolas Maréchal, Pierre Pujol et Mory Sidibé ont porté le maillot du Stade poitevin.

### Les filles à contre-Sens

Le premier match à domicile des féminines du CEP/Saint-Benoît, samedi, s'est soldé par une nouvelle défaite 1-3, face à Sens (25-17, 19-25, 22-25, 22-25). Suc et les siennes partagent la dernière place avec l'Institut fédéral.

## BASKET-BALL

### Le PB débute à Charleville

Après la coupe de France et la Leaders cup, le PB86 passe enfin aux « choses sérieuses », avec le début de la saison régulière cette semaine. Dorsey et sa bande démarreront leur parcours à Charleville, ce vendredi. L'an dernier, Poitiers s'était imposé dans les Ardennes avec la manière. Dans notre prochain numéro, retrouvez un dossier spécial sur la saison 2015-2016 du PB86.

## MOTOBALL

### Bouquet final pour Neuville

Même si l'équipe fanion du MBC Neuville finit sa saison sans titre, elle a mis un point d'honneur à boucler le championnat sur une somptueuse victoire contre Valréas (12-0). Le week-end prochain, la réserve disputera la finale du Trophée des Champions face au voisin de Mazerolles-Verrières.



► **exposition** ► Florie Doublet – fdoublet@7apoitiers.fr

## De l'autre côté du **miroir...**

**Le Tap accueille actuellement « Rêves Eveillés », une exposition qui appartient à la programmation du « Miroir, hors les murs ». Un aperçu de ce que sera la salle d'arts visuels, un jour aménagé dans l'ancien théâtre de Poitiers.**

Le « Miroir ». C'est le nom donné à la « future » salle d'arts visuels qui prendra place dans l'ancien théâtre d'ici deux à trois ans<sup>(\*)</sup>. Avant même la transformation du bâtiment, une programmation « hors les murs » est proposée pour l'année 2015-2016.

Le premier temps fort du « Miroir » se tient actuellement au théâtre... auditorium de Poitiers (Tap). L'exposition « Rêves éveillés » a pour fil rouge l'enfance et ses représentations. Contes, fables et légendes sont revisités, de manière humoristique ou provocante, par une dizaine d'artistes.

Dans la première salle, on peut découvrir le travail de l'Allemand Carl Emanuel Wolff. L'œuvre, titrée « Shneewittchen und die sieben Zwerge » (Blanche-Neige et les sept nains) donne à voir le corps dénudé d'une femme recouvert d'un voile et exposé dans une vitrine. La sculpture est entourée de sept personnages, tous dans une attitude plus ou moins étrange. L'un d'entre eux, à genoux, a le nez collé à la vitrine et semble se délecter du spectacle... Dérangeant.

« En fait, ces sept nains sont comme sept pans de la personnalité de Carl Emanuel Wolff. Il s'est d'ailleurs inspiré de son épouse pour créer la belle endormie », détaille Yannick Mi-



« Rêves Eveillés » revisite les contes de notre enfance. Ici, Blanche-Neige et les sept nains.

loux, directeur du Fonds régional d'art contemporain du Limousin et commissaire de l'exposition.

### JEFF KOONS AU TAP

Plus loin, « She Wolf », court-métrage réalisé par l'Espagnole Pilar Albarracín, dépeint la rencontre entre la documentariste et une louve, en plein pique-nique et dans un hôpital désaffecté. L'une et l'autre partagent viande crue, avalée sans l'aide de couverts, et vin rouge. L'artiste est habillée d'une robe vichy et d'un manteau de fourrure. L'animal porte un collier. Le tout est évidemment

une allégorie du « Petit chaperon rouge », mais questionne surtout sur la notion de « sauvagerie ». Qu'est-ce qui différencie l'homme d'une bête ? Qui est un danger pour l'autre ? Inquiétant.

Dans un coin, on remarque à peine la photo de Jeff Koons. On voit le plasticien dans le rôle d'un professeur des écoles, faisant classe à une dizaine de marmots enthousiastes. Derrière lui, un tableau sur lequel on peut lire deux inscriptions : « Exploit The Masses » (Exploitez les masses) et « Banality as savior » (La banalité comme guide). Sourire ultra-

bright et brushing impeccable, Jeff Koons semble poser pour une publicité. Pas étonnant, puisqu'il s'agit justement d'un encart diffusé en pleine page dans un magazine d'art. Une manière de dénoncer la manipulation et le bourrage de crâne des puissants (le professeur) sur le peuple (les élèves), tout en se servant habilement des codes publicitaires. Intéressant.

*(\*) Si le projet proposé par la Ville est validé par le Tribunal administratif, saisi par le collectif de défense de l'ancien théâtre.*

### Tendre carte...

Alexandra Pouzet a rencontré, interrogé et photographié une soixantaine d'habitants d'Angoulême, de La Rochelle, Niort, Poitiers, Saint-Pierre-des-Corps et Tours, sur leur rapport affectif à leur(s) territoire(s) d'origine ou d'adoption. Le fruit de cette enquête artistique, nommée « La

Carte du tendre », est présenté jusqu'au 10 novembre dans les rues de Poitiers. On y découvre des extraits de témoignages, des dessins, des portraits in situ, des paysages cartographiés... Il s'agit de la deuxième exposition du « Miroir, hors les murs ».

### EXPOSITION

## Peintures autour de Dürer

L'Office de tourisme de Saint-Benoît accueille, jusqu'au dimanche 1<sup>er</sup> novembre, l'exposition « Variations à partir des Cavaliers de l'Apocalypse » par Michel Veylit. Le peintre s'est inspiré de la fameuse gravure de Dürer. « Les Cavaliers de l'Apocalypse » illustre les fléaux qui affligent l'humanité. Michel Veylit utilise de multiples techniques mixtes de dessin pour donner « plus de force au sentiment exprimé et au mouvement des chevaux ».

*Jusqu'au 1<sup>er</sup> novembre, tous les jours en fonction des horaires de l'Office de Tourisme, et le samedi et dimanche, de 14h30 à 18h, en présence de l'artiste.*

### CIRQUE

## Zavatta fait le show

Le cirque Zavatta est de passage à Poitiers pour présenter un spectacle composé de quatorze numéros, dont certains ont été primés lors de festivals prestigieux. Vous découvrirez les acrobaties de Sony Gartner, le ballet aérien de Sabrina, les facéties des clowns « Mariani ». Bien évidemment, les animaux seront de la partie : Bryan le lion blanc, chevaux, autruches, chameaux, zèbres, ânes, oies... De quoi divertir petits et grands ! Tentez de gagner dix places pour deux personnes en jouant sur [www.7poitiers.fr](http://www.7poitiers.fr)

*Du mercredi 21 octobre au dimanche 1<sup>er</sup> novembre, sur le parking d'Auchan Poitiers-Sud. Tarif : à partir de 10€.*

### MUSIQUE

• Vendredi 30 octobre, à 20h30, Chœur de l'Opéra de Prague, à la cathédrale Saint-Pierre de Poitiers.

### THÉÂTRE

• Mardi 3 Novembre, « Marié à tout prix », à La Hune.



### ÉVÉNEMENTS

• Samedi 24 octobre, dès 19h30, dîner-spectacle au profit de l'association « Un Hôpital pour les enfants », à la Quintaine de Chasseneuil-du-Poitou.

• Vendredi 30 octobre, de 14h à 18h, et samedi 31 octobre, de 10h à 12h et de 14h à 18h, dédicace de Catibou, auteur du livre jeunesse « L'Abominable Jardin d'Angele Demon », à Auchan Poitiers-Sud.

• Du 27 octobre au 29 novembre, « Les 30 ans du Fonds régional d'acquisition des musées », au musée Sainte-Croix de Poitiers.

### EXPOSITIONS

• Jusqu'au 23 octobre, « La Tête des gens », par Maud Angot, au Local.

• Du mardi 27 octobre au mercredi 4 novembre, Trempl'art, à la Galerie Rivaud

• Jusqu'au 30 octobre, peintures de Reynald Letertre, au centre de conférences de Poitiers.

• Jusqu'au 30 octobre, « L'Avortement, quelle histoire ! », à l'Hôtel Fumé.

• Jusqu'au 30 octobre, peintures de Christian Seigneurin, dans le hall de la MSA, rue du Touffenet, à Poitiers.

• Jusqu'au au 20 décembre, « The Averty Show », au Confort Moderne.



# La fibre au « débit » d'une nouvelle ère

**Orange poursuit le déploiement de la fibre optique dans tout Grand Poitiers. Buxerolles et Biard seront raccordés en 2016, les autres communes suivront jusqu'en 2020. En pratique, ce que cela change...**

## Qu'est-ce que la fibre ?

Il s'agit d'un fil de verre qui permet de transporter de grandes quantités de données, à la vitesse de la lumière, sur plusieurs centaines de kilomètres. Le débit de cette technologie est trente fois plus rapide que l'ADSL, pour recevoir des informations comme pour en envoyer.

## A quoi cela va me servir ?

A gagner du temps ! Par exemple, le téléchargement d'un film -via une offre légale de vidéo à la demande, évidemment- ne nécessite que quelques secondes avec la fibre optique, contre plusieurs minutes avec une connexion ADSL.

A la maison, tous les écrans -télévision, tablette, smartphone, ordinateur, console de jeu- peuvent être utilisés en simultané, sans perte de débit.

## A-t-on réellement besoin d'un tel débit ?

Si vous vous contentez de consulter [www.7apoitiers.fr](http://www.7apoitiers.fr) et votre profil Facebook, la fibre ne révolutionnera pas votre quotidien... pour le moment. Chaque foyer français compte 6,5 écrans en moyenne. En 2022, ce chiffre aura doublé ! De nouveaux usages vont apparaître, la domotique va se démocratiser, le télétravail également. Bref, difficile de s'en passer à l'avenir.

## D'accord, mais à quel coût ?

Le même prix qu'une connexion ADSL ! C'est en tout cas ce qu'affirme Orange. En réalité, ce n'est vrai que la première année... L'abonnement le moins cher est à 36,99€ par mois (Internet, TV, téléphone avec appels illimités vers les fixes en France). Il permet de bénéficier d'un débit de 100 Mbit/seconde et comporte



La fibre sera déployée sur l'intégralité de l'agglomération d'ici 2020.

également un forfait téléphonique d'une heure d'appels plus trois numéros illimités.

## Je suis séduit(e) ! Est-ce que la fibre passe dans ma rue ?

Pour le savoir, vous pouvez consulter la carte sur [reseau.orange.fr](http://reseau.orange.fr). Vous n'y figurez

pas ? Patience... Actuellement, 18 000 foyers sont éligibles à Poitiers, sur les 60 000 que compte la ville. 20 000 le seront avant la fin de l'année. L'intégralité des foyers de l'agglomération sera couverte d'ici 2020.

## Dernière chose, je suis chez

## un concurrent et je compte bien y rester...

Pas de problème ! Chaque opérateur peut proposer la fibre à ses clients, s'il respecte le cadre réglementaire défini par l'Autorité de régulation des communications électroniques et des postes (Arcep).

## ASTRON VIDÉO

l'agence de communication par l'image,  
N°1 auprès des artisans,  
commerçants de proximité,  
chefs d'entreprise de TPE, PME



05 49 46 52 82  
[astronvideo.com](http://astronvideo.com)  
[contact@astronvideo.com](mailto:contact@astronvideo.com)  
8, rue Evariste Galois - BP 50101  
86960 FUTUROSCOPE

ASTRON ESPACE VIKENSI

film corporate  
identité visuelle  
reportage vidéo  
animation 2D, 3D  
prise de vue drone  
film en relief sans lunette  
stratégie de communication  
moyens techniques audiovisuels



▶ côté passion ▶ Florie Doublet - fdoulet@7apoitiers.fr

# Les deux font la paire

**Estelle et Noémie sont deux amies inséparables. Elles viennent de lancer leur blog, « La Petite Avenue », sur lequel on peut découvrir leurs passions respectives à la graphisme et la cuisine.**



Estelle et Noémie racontent leurs passions respectives dans leur blog « La Petite Avenue ».

L'une est passionnée de graphisme, l'autre de cuisine. Estelle et Noémie ont réuni leurs deux amours dans un seul blog : « La Petite Avenue ». On y trouve diverses rubriques : la friperie, le salon de la beauté, l'épicerie, la fabrique, l'agence de voyages, la bibliothèque... « Ce sont toutes des boutiques que l'on retrouve dans n'importe quelle avenue, détaille Noémie. Et, évidemment, il s'agit aussi de nos centres d'intérêt. »

Naturellement, c'est Estelle qui s'est collée à la création du design. Titulaire d'un DUT multimédia, l'étudiante en communication prend plaisir à « associer les couleurs, assembler des motifs, concevoir quelque chose de joli et d'harmonieux ». La jeune fille n'en est pas à son coup d'essai. Adolescente, elle a lancé une dizaine de « skyblogs ». « J'en ai un peu honte aujourd'hui, j'ai supprimé la plu-

part d'entre eux », affirme-t-elle en rigolant. Pour le moment, la graphiste en herbe a créé un semainier, un fond d'écran et un « to do list ». Des réalisations qui lui demandent au moins deux heures de travail à chaque fois. « De toute façon, il ne se passe pas un jour sans que je n'ouvre Illustrator ou Photoshop. Mon entourage me demande régu-

lièrement de créer des logos, des flyers... » « C'est vrai !, renchérit Noémie. Tu m'as sauvé la mise une fois, en concevant une affiche pour l'association Atega, dans laquelle je suis bénévole. » La jeune cuisinière n'a, pour le moment, posté qu'une seule recette : une tarte à la pêche franchement appétissante ! « Mais je vais en proposer d'autres prochainement, promet-elle.

J'adore ça ! Ça me détend, je pense à autre chose. C'est encore mieux quand je peux partager mes plats avec ma famille et mes amis. Et s'ils me complimentent, c'est le top ! » « Moi, je préfère manger », lâche sobrement son amie. Vous avez dit complémentaires ?

Découvrez l'univers d'Estelle et Noémie sur [www.lapetiteavenue.com](http://www.lapetiteavenue.com)

**BÉLIER** (21 MARS > 20 AVRIL)  
Des sensations fortes dans votre vie sentimentale sont à prévoir. Prenez du temps pour vous occuper davantage de vous. Dans le travail, c'est le moment de vous consacrer aux questions difficiles et complexes.

**TAUREAU** (21 AVRIL > 20 MAI)  
Les réalités de votre couple sont en correspondance avec vos rêves ! Vous assumez facilement vos faiblesses et coups de fatigue. Vous êtes inspiré et créatif dans vos projets professionnels.

**GÉMEAUX** (21 MAI > 20 JUIN)  
Vous avez tendance à vous sentir irrité des managements de votre partenaire. Nouveau flux de bien-être. Les contacts avec vos collègues sont plus sereins.

**CANCER** (21 JUIN > 20 JUILLET)  
Vous saurez charmer les autres en vous mettant en scène. Votre entourage risque de vous prendre beaucoup d'énergie. Un climat un peu agité professionnellement.

**LION** (23 JUILLET > 22 AOÛT)  
Vous perdez un peu patience vis-à-vis de votre partenaire. Votre besoin de dépense physique est canalisé. Dans le travail, vous serez fortement sollicité.

**VIERGE** (23 AOÛT > 21 SEPT.)  
Faites le point sur votre relation en toute objectivité. Le moral est bon mais votre alimentation demande à être surveillée. Des opportunités professionnelles d'élévation sont en vue.

**BALANCE** (22 SEPT. > 22 OCT.)  
Vos amours sont votre priorité. Votre organisme est plus apte à fournir des efforts. Des mutations géographiques peuvent vous ouvrir des portes.

**SCORPION** (23 OCT. > 21 NOV.)  
Votre vie sentimentale va prendre des tendances aventureuses. Les influx de Mars galvanisent votre énergie. Votre travail se densifie.

**SAGITTAIRE** (22 NOV. > 20 DEC.)  
Vous comprenez plus nettement les aspirations de votre partenaire. Il vous est facile de modérer votre gourmandise et votre activité physique. La créativité sera votre meilleur atout.

**CAPRICORNE** (21 DEC. > 19 JAN.)  
Vous êtes déterminé à améliorer votre vie sentimentale en ayant davantage d'emprise. Votre organisme est plus enclin à fournir des efforts. Votre énergie se canalise utilement dans le travail.

**VERSEAU** (20 JAN. > 18 FÉVRIER)  
Dans le domaine sentimental, vous voulez tout changer. Vous trouverez l'équilibre entre les temps de détente et de forte activité. Dans le travail, il vous faut développer votre sociabilité.

**POISSONS** (19 FÉVRIER > 20 MARS)  
Vous agissez sans impulsivité dans votre vie affective. Ne forcez pas sur le plan physique et pensez plus à vous. Dans votre travail, vous avez besoin de changement.

## SUDOKU

	4		6	5				
				2				1
1			9					8
	3	8			5			2
2		5		3		8		9
4		9			6	3		
9			7					6
6			1					
			8	4			2	

Moyen

2			6			5	1	
7				3				
	6		1				7	
					6	8		
5	7			2			6	9
		8	7					
	2				5		9	
			3					1
	3	7			2			4

Difficile

### Solutions des mots croisés du numéro précédent

**HORIZONTAL** : 1. Crédibiliser. 2. Ne. Ota. Ecu. 3. Radiologique. 4. Oto. Mule. 5. Ness. Ee. 6. Capuchon. 7. Myopes. Ultra. 8. Espérant. 9. Aérées. 10. Requête. Al. 11. Etui. Eveille. 12. Scénarisée.

**VERTICAL** : 1. Chronomètres. 2. Ate. Ys. Etc. 3. Endoscopique. 4. Dei. Sape. Uin. 5. Ou. Perce. 6. Bol. Rusa. Ter. 7. Itou. Naevi. 8. Lag. Chute. Es. 9. Im. OL. Raie. 10. Séquentielle. 11. Eculé. 12. Ruée. Baisées.



**DECO**

# Et si vous prolongiez l'été

Julie Béguier est diplômée des Arts appliqués de Poitiers, mention « architecture d'intérieur ». Après une expérience professionnelle de cinq années dans le monde du bain et de la cuisine, elle a imaginé, en 2012, « Co-Cotes en papier ». Suivez ses conseils...

L'été vient de tirer sa révérence, la végétation se pare de ses plus beaux atours, l'odeur des feuilles mortes et des champignons nous indique qu'humidité et fraîcheur ont pris le relais. Adieu voilage, parasol et petits coussins moelleux ?

Eh bien non ! Pourquoi se priver du ciel étoilé lorsqu'on peut encore en profiter ? Pour ce faire, voici quelques astuces qui vous permettront de profiter des derniers instants sur votre terrasse.

**Aménagez votre coin de verdure**

Je ne prétends en aucun cas être spécialiste du jardin, c'est pourquoi je laisse cette partie à notre ami amoureux des

plantes. Mais je me dois tout de même de vous en toucher deux mots... L'automne est là et les fleurs perdent leur éclat. Redonnez des couleurs à votre extérieur, avec des chrysanthèmes et des Sédums.

**Osez la chaleur**

Je ne vous dis pas de vous enrouler dans une couette ou de revêtir votre plus beau « polaire ». Non ! Je parle de solutions efficaces et abordables.

De moins en moins onéreux, le parasol chauffant est le plus simple à mettre en place. Au gaz ou électrique, il est très efficace pour prolonger vos soirées (sur Internet, OOGarden, parasol chauffant 12000W pour 119,95€).

**Et la cheminée amovible ?**

Pourquoi pas ! Vous la placez où vous le souhaitez, grillade à chaque saison, esthétique. Usage toute l'année dans un esprit décalé (sur Internet, Cheminée acier Malmo, 169€ chez Jardin Concept).

**Mille et une lumières**

Le ciel étoilé, la lueur et la chaleur des flammes ne



suffisent pas. L'éclairage est indissociable des soirées prolongées. Appliques murales et spots encastrés donnent le ton pour une bonne vision. Guirlandes, boules suspendues et autres bougies agrémentent l'ensemble, dans un esprit féérique et douillet. Pour finir, petit clin d'œil à nos amis Nordiques. Plongez dans un bain à 38°C ! Projet un peu délirant, mais si votre budget vous le permet, alors n'hésitez pas. Chauffage bois, emplacement « mini » 2m<sup>2</sup> au plus... le bain nordique est idéal pour une soirée détente dans votre jardin cocon (Sur Internet, bain nordique, 2500€ sans pose, chez Timberin).

Contacts : Julie Béguier  
www.co-cotesenpapier.fr  
06 18 65 82 55

**7 AU JARDIN**

# Plantations de la Sainte-Catherine

Bernard Texier, jardinier amateur à Buxerolles, nous donne ses conseils de saison.



Vous avez l'intention de planter des rosiers, arbres fruitiers, haies ? Faites dès maintenant les trous adéquats.

Si vous intervenez dans une terre déjà bien travaillée et amendée, la tâche sera simplifiée. Pour les rosiers, je conseille cependant d'évider, d'un second fer de bêche, la profondeur du trou. Faites de même pour les haies : la tranchée ouverte sera de 40cm sur 50cm de large.

Retirer racines et cailloux est évident. Si la terre de votre deuxième fer de bêche est de bonne consistance, vous pouvez la conserver. Sinon, je recommande de l'évacuer et de la remplacer par une bonne terre de jardin ou végétale de commerce.

Pour les grands arbres fruitiers ou d'ornement, la profondeur sera la même, mais

il convient d'augmenter la largeur, à un mètre environ. Prévoyez d'amender la terre de rebouchage. Incluez-y des matériaux de drainage (morceaux de briques ou de pots...), si le sous-sol garde l'eau. Dix à quinze litres par trou seront nécessaires. Les cerisiers ont horreur des sols qui gardent l'eau. Dans un mois, placez le tuteur avant de planter l'arbre. Jetez sur votre terre un ou deux seaux de compost bien mûr. Ensuite, ne tassez pas la terre autour du tronc avec les pieds, mais faites un arrosage copieux (deux seaux d'eau), même s'il pleut.

**7 À ÉCOUTER**

# Olivia belge et délurée

Christophe Ravet est chanteur, animateur radio sur Pulsar et surtout il adore la musique. Il vous invite à découvrir cette semaine... Olivia Auclair.



Olivia Auclair sort un album de chansons légères et pétillantes. Elle ne pense qu'à « ça » et elle couche sur le papier des textes osés, amusants et parfois grivois. Au milieu des productions musicales lisses et romantiques du moment, cet opus est un plaisir hors norme. Tous les sujets coquins ou intimes sont abordés avec un décalage subtil. D'une voix suave et douce, Olivia Auclair pose ses mots sur des mélodies enjouées. « La Visite » fait naître une jalousie bien mal placée et les hommes « trop lourd(s) » inspirent de fantastiques ébats. La virilité des hommes se

mesure au poil ? Alors, « laissez pousser » ! Rassurez-vous, au milieu de ces confiseries pour adultes, des émotions pointent leurs larmes, parce que la vie, c'est aussi ça. Laissez-vous séduire par cette Belge dynamique...

Olivia Auclair.  
« Pas ce soir chéri », sur iTunes, deezer.

**PHOTO** ▶ Antoine Paillard - redaction@7apoitiers.fr

# Studieux studio...

Depuis l'année dernière, Antoine Paillard nous éclaire sur la photo et ses subtilités. Cette semaine, zoom sur la photo de studio.

S'il y a des photos que l'on ne peut éviter, ce sont bien les portraits de mode utilisés sur les différents supports publicitaires, afin de vous vendre parfums, montres... Tout part d'une intention photographique, avec tout le processus qui s'ensuit. L'avantage de cette pratique de la photo, c'est que l'on contrôle tous les paramètres qui constituent l'image. La coiffure, l'éclairage, le maquillage... Rien n'est laissé au hasard pour contrôler au maximum le rendu de son œuvre. Beaucoup de travail en amont donc, mais aussi en aval, avec la partie retouche qui -et j'espère ne pas vous l'apprendre !- compte énormément pour le rendu final. De la simple



retouche de grain de peau au relooking parfois exagéré des modèles, en passant par le travail du contraste ou de la colorimétrie, l'image finale peut parfois beaucoup s'écarter de la prise de vue initiale. Tout ça pour vous dire (et peut-être même redire) qu'une photographie n'est

qu'une version de la réalité, celle que le photographe veut vous transmettre.

Vous souhaitez plus de détails sur le sujet ? Vous avez des questions ou voulez débattre ? N'hésitez pas à me contacter via le site [www.antoinepaillard.com](http://www.antoinepaillard.com) rubrique contact ou bien sur Facebook : Antoine Paillard Photographie.





Comédie d'Arthur Benzaquen avec Kev Adams, Jean-Paul Rouve, Vanessa Guide (1h47).

► Florie Doublet - fdoublet@7apoitiers.fr

## Le tapis peine à décoller

*Sam, un jeune voleur, doit raconter « Les nouvelles aventures d'Aladin » à un parterre d'enfants. Une comédie sympathique dans l'ensemble, mais qui abuse des stéréotypes.*

C'est l'effervescence aux Galeries Lafayette. Les clients se pressent dans les allées du magasin pour acheter les derniers cadeaux à déposer au pied du sapin. Sam et son meilleur ami Khalid sont déguisés en Pères Noël, officiellement pour divertir les enfants, officieusement pour mieux dérober la marchandise. Mais voilà qu'un bambin s'approche de Sam et lui réclame une histoire. Le jeune voleur est coincé ! Pour occuper les marmots, il décide de narrer la lé-

gende d'Aladin. Sauf que les petits connaissent par cœur ce conte des « Mille et une nuits ». Sam tente alors d'improviser. Embarquement immédiat à bord d'un tapis volant pour « Les nouvelles aventures d'Aladin » !

Le film d'Arthur Benzaquem ne manque pas de points positifs. Les costumes et décors sont magnifiques, le scénario bien ficelé, les images léchées... Kev Adams dans la peau d'Aladin est excellent. En revanche, Michel Blanc et Jean-Paul Rouve peinent à convaincre dans les rôles de sultan et de vizir. Ce qui est réellement le point noir du film... C'est son humour ! Dommage pour une comédie. La plupart des blagues sont lourdes et très stéréotypées. On rit, mais jaune.

## Ils ont aimé... ou pas



**Clémence, 19 ans**  
« C'est une histoire dans l'histoire ! Le film peut plaire aux petits comme aux grands et j'ai adoré la fin. Personnellement, je le recommanderai. »



**Cheyenne, 12 ans**  
« J'ai bien rigolé et j'ai bien aimé les deux histoires, celle de Sam et d'Aladin. On ne s'ennuie pas du tout ! Les adultes peuvent aimer. »



**Antoine, 16 ans**  
« C'est un film qu'on peut apprécier en famille et d'ailleurs, je dirai à mes amis d'aller le voir avec leurs parents. En plus, j'adore les acteurs. »



**A gagner**  
**10**  
**places**



7 à Poitiers vous fait gagner dix places pour assister à la projection de « En mai, fais ce qu'il te plaît », dès le mercredi 4 novembre, au CGR Castille.

Pour cela, connectez-vous sur [www.7apoitiers.fr](http://www.7apoitiers.fr) et jouez en ligne

Du mardi 20 au lundi 26 octobre.

Retrouvez tous les programmes des cinémas sur [7apoitiers.fr](http://7apoitiers.fr)



# La course de sa vie

Par Arnault Varanne – avaranne@np-i.fr



**Kamel Latrach. 39 ans. Infatigable coureur à pied. Gamin de la ZUP de Niort devenu quelqu'un, père de famille impliqué et citoyen engagé. A l'aube de ses quarante piges, l'informaticien poitevin respire un bonheur simple et communicatif.**

Le 3 juin prochain, Kamel Latrach ne sortira pas les bougies du placard, préférant, en bon marathonien, attendre de fêter ses 42 ans. L'anecdote est glissée sur un ton facétieux. Mais il y a fort à parier que le coureur du CA Pictave suivra sa prédiction. Que voulez-vous, le bitume, il l'a dans la peau, depuis qu'un entraîneur du club -Rémy Bergeon- lui a fait cette remarque : « Ah, chouette, un Marocain, ça court à 20 km/h ! » « C'est la première fois que quelqu'un considérerait ma différence comme une qualité. » Les dieux de la génétique lui ont donné « un cœur et des jambes qui fonctionnent bien ». Pas de quoi tutoyer les sommets de la course à pied, quand même !

« Moi, je suis un laborieux, je prends le temps de vivre mon sport. C'est un épanouissement personnel. »

Parce qu'à trente-neuf printemps, il est peut-être dans la meilleure forme de sa vie, le douzième Français du marathon de New York 2014 se paie désormais le culot de défier les meilleurs. Début octobre, Kamel a participé à ses premiers « France » sur 20 km, alors qu'il obtient la qualif' presque chaque année. « A dire vrai, je n'ai pas une très grande confiance en moi et, jusque-là, je n'avais jamais osé y aller... » La perspective de rejoindre l'utile à l'agréable en... Martinique a fini par le convaincre. Sous un soleil presque aussi élevé que son âge, sa place (54<sup>e</sup>) et son chrono (1h20) sont à relayer au second plan.

## « LA CHANCE D'AVOIR UN VOISIN RACISTE ! »

Reste cette joie communicative, ce « sentiment de liberté » basquets au pied et cardio au zénith. Dans le peloton, l'informaticien aux petites lunettes « BCBG » dénote par ses manières d'extraverti et son air d'éternel junior.

Mais le réduire à cette simple image serait presque un manque de respect. Le fils d'ouvrier et de femme de ménage, dernier d'une fratrie de quatre, revendique ses origines, ses convictions et son appétence pour le débat politique. Le racisme dans la Zup de Niort ? Il n'en fut jamais victime -« j'avais le foot, les copains, bref j'étais heureux, alors que mes grands frères en ont plus souffert »-, jusqu'à ce que le voisin de palier s'en mêle. « Je peux le dire maintenant, on a eu la chance d'avoir un voisin raciste. Il nous a fait comprendre qu'on ne devait pas rester. Du coup, mes parents ont pris la décision d'acheter une maison à Echiré. » Echiré, la capitale deux-sévrienne du beurre. Ça ne s'invente pas !

Comme de nombreux ados du « 79 », « l'étudiant boursier » -il y tient-, a filé à l'université de Poitiers se faire un nom. Ses rêves de professeur de mathématiques se sont évanouis avec la rudesse des épreuves, mais il n'a pas tout perdu. C'est à la fac que Kamel a rencontré Aurélie. Celle qui, depuis près de vingt ans, porte sur lui « un regard

amoureux, protecteur et bienveillant ». « A l'époque, elle a vu en moi quelqu'un de bien, alors que je n'étais pas vraiment « bankable ». De cette union, sont nés trois enfants, des jumelles de 9 ans et un garçon de 5 ans. Avec sa vie familiale, la course à pied et son job d'informaticien, Kamel Latrach a le sentiment d'un parfait équilibre. Bien entendu, lorsqu'un des fondements de ce triptyque vacille, c'est tout le reste qui s'enraye. Pendant son septennat au Siveer<sup>(\*)</sup>, le

néo-conseiller municipal de Vendœuvre a été victime d'un burn-out. Sans doute le symptôme extrême de l'un de ses principaux traits de caractère : la générosité. « Je donne tout à ceux qui croient en moi », assure-t-il. L'assertion est sincère dans la bouche de ce citoyen engagé. « Dans un monde d'une violence inouïe », il ne jure que par la « valeur travail », loue cette France « généreuse et extraordinaire », fustige le « fatalisme » et les oiseaux de mauvais

augure qui le propagent. Des convictions profondes qu'il entend transmettre à ses enfants. « Je veux être un bon père ! » Sur son terrain de jeu favori, le dépassement de soi est de facto un impératif.

Fidèle en amitié, le Marocain-qui-court-à-20km/h- n'a jamais changé de club ni de méthode. Les plans d'entraînement et préparations ultra-contraignantes ? Très peu pour lui. Kamel suit son instinct. Au point de courir et gagner un 20km la veille de

**« C'EST LA PREMIÈRE FOIS QUE QUELQU'UN CONSIDÉRerait MA DIFFÉRENCE COMME UNE QUALITÉ. »**

son premier marathon du Futuroscope, en 2006. Une folie douce qu'il assume avec son éternel sourire béat. On ne le changera pas. « Je sais que je n'écoute pas assez les autres et que je suis fatigué à la longue ! » Avec le temps, il a appris à équilibrer les colonnes « forces » et « faiblesses ». Avec le temps, il a surtout appris sur lui-même. Son entrée dans la quarantaine rugissante n'en sera que plus douce...

<sup>(\*)</sup> Aujourd'hui appelé Syndicat des eaux de la Vienne.





Innovation  
that excites

Zero Emission\*

**NISSAN LEAF,  
LA FAMILIALE 100% ÉLECTRIQUE.  
MAINTENANT JUSQU'À 250 KM D'AUTONOMIE.<sup>(1)</sup>**



À PARTIR DE

**169 € / MOIS<sup>(2)</sup>**

**SANS APPORT - BATTERIE INCLUSE**

sous condition de reprise et bonus écologique de 6300 € déduit

NISSAN LEADER MONDIAL  
DES VÉHICULES 100% ÉLECTRIQUES.  
REJOIGNEZ LE COURANT.



Nissan, partenaire  
de la Conférence de Paris (COP21).



**ESPACE DES NATIONS**  
www.espacedesnations.fr

**MIGNE-AUXANCES 05 49 57 10 07**

**CHATELLERAULT 05 49 20 42 06**

**YOU+ NISSAN™**

NOTRE PROMESSE. VOTRE EXPÉRIENCE.

- + Véhicule de remplacement gratuit.
- + Entretien Nissan au meilleur prix.
- + Nissan assistance gratuite illimitée.
- + Diagnostic systématique offert.

Contactez-nous 24h/24, 7j/7 :

En France 0805 11 22 33

De l'étranger +33 (0)1 72 67 69 14

Pour plus d'informations, rendez-vous sur [nissan.fr/leaf](http://nissan.fr/leaf)

Innové autrement. \*Zéro émission de CO<sub>2</sub> à l'utilisation, hors pièces d'usure. \*\*Dans cadre opérations d'entretien : Conditions sur [nissan.fr/promesse-client](http://nissan.fr/promesse-client) (1) Autonomie cycle NEDC pour une Nissan LEAF 2016 30 kWh, en cours d'homologation, détails sur [nissan.fr/cycle-NEDC](http://nissan.fr/cycle-NEDC) (2) Exemple pour une Nissan LEAF 2016 Visia 24 kWh (autonomie jusqu'à 199 km) avec batterie, kilométrage maximum 37 500 km. Restitution du véhicule chez votre concessionnaire en fin de contrat avec paiement des frais de remise à l'état standard et des km supplémentaires. Premier loyer de 10 000 € (dont 6 300 € de bonus écologique, et prime à la conversion de 3 700 € pour la destruction d'un véhicule diesel immatriculé avant le 1<sup>er</sup> janvier 2001, applicables sous réserve de modification de la réglementation et d'éligibilité à ces avantages) et 36 loyers de 169 €. **Modèle présenté** : Nissan LEAF 2016 Tekna 30 kWh en Location Longue Durée avec un 1<sup>er</sup> loyer majoré de 10 000 € et 36 loyers de 297 €. Sous réserve d'acceptation par Diac RCS Bobigny 702 002 221. Offre réservée aux particuliers, non cumulable avec d'autres offres, valable jusqu'au 31/12/2015 chez les Concessionnaires participants. NISSAN WEST EUROPE SAS au capital de 5 610 475 € - RCS Versailles B 699 809 174 - Parc d'Affaires du Val Saint-Quentin - 2, rue René Caudron - CS 10213 - 78961 Voisins-le-Bretonneux Cedex.