



■ *Toute l'actu du 86*

- **POLITIQUE** P.3
Dix ans de Nouvelle-Aquitaine
- **MUNICIPALES** P.4
La campagne s'éveille à Châtelleraut
- **INSOLITE** P.5
T'es glacé, podcast à contre-courant
- **BASKET** P. 14-15
Poitiers doit rebondir face à Gries
- **FACE À FACE** P.23
Hildegard Leloué journaliste de solutions

■ 1^{ER} HEBDO GRATUIT
D'INFO DE PROXIMITÉ
DE LA VIENNE

N°709
le7.info



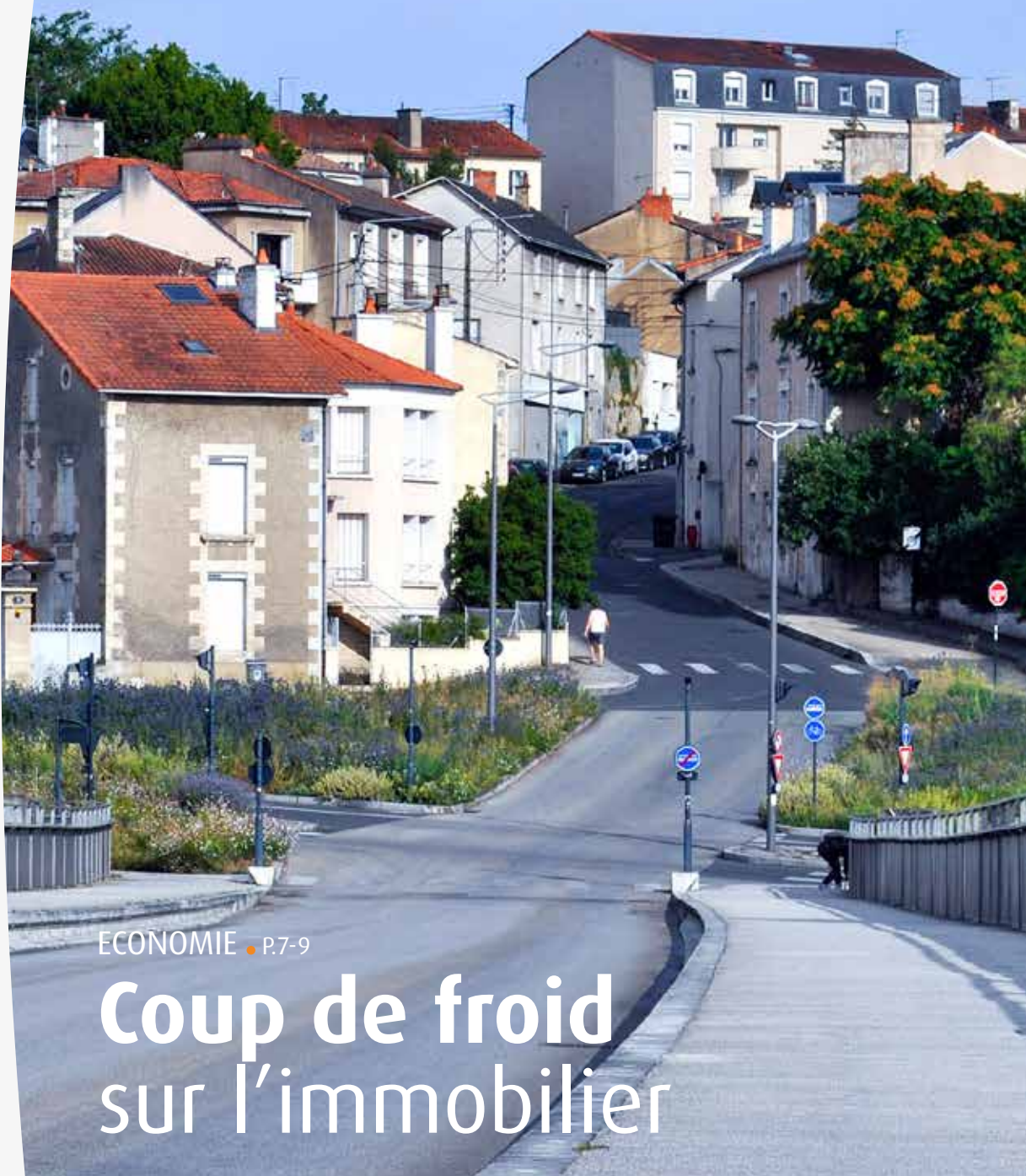
JUSQU'AU 31 JANVIER
TOUS LES
1000 €
D'ACHATS

= 150 €
OFFERTS*

**NE LAISSEZ PAS VOS
MEILLEURES RÉOLUTIONS
À LA PORTE.**

Art&Fenêtres
SEUL LE MEILLEUR NOUS INTÉRESSE

FERMETURES ALAIN MARIETTE - 86170 NEUVILLE DE POITOU
* Offre non cumulable valable jusqu'au 31/01/2026 inclus, uniquement sur la fourniture des produits hors pose et hors chantiers neufs. Voir détails des conditions en magasins ou sur www.artetfenetres.com
Liste des magasins participants sur www.artetfenetres.com



ECONOMIE • P.7-9

Coup de froid sur l'immobilier

Achat et Vente d'OR
Pièces, Lingots, Bijoux



« Rien n'est plus précieux que la confiance »



CHANGE VIVIENNE

14 rue des Grandes Ecoles
86000 Poitiers - 05 49 13 90 62
www.spes-aureus.com

L'ÉCRITURE DU MONDE

VOYAGE EN LIVRES D'ARTISTE

ROBERT LOBET

du **9 janvier**
au **7 mars 2026**

EXPOSITION

Abbaye de Saint-Benoît
Dortoir des moines

Entrée libre



Credits: Robert Lobet

**ÉCOUTEZ ALOUETTE
ET PARTEZ À LA
MONTAGNE**

ENVOYEZ « VACANCES » PAR SMS AU 7 10 36*

Alouette

*300/75€ + prix d'un SMS

**Réservez dès à présent
votre annonce publicitaire
dans l'édition 2026 du 7 Été !**

**2 mois de visibilité
Diffusion Nouvelle-Aquitaine
juillet-août 2026**

7
Le 7
été

**regie@le7.info
05 49 49 83 98**





Malentendu

L'histoire avait commencé sur un malentendu, presque un casus belli : 132M€ d'impayés et des emprunts à risque de l'ancienne Région Poitou-Charentes, avouez qu'on fait mieux comme dot à l'heure de se passer la bague aux doigts. L'Aquitaine a grimacé -c'est un euphémisme-, le Limousin a encaissé et, au final, la dette par habitant des uns a gonflé (Aquitaine), tandis que celle des deux autres a diminué. Que se serait-il passé sans l'avènement de la Nouvelle-Aquitaine au matin du 1^{er} janvier 2016 ? Dans son style légendaire, l'ancienne patronne de la Région Ségolène Royal avait reçu quelques journalistes en décembre 2016, au siège du ministère de l'Environnement. Pour dire (entre autres) sa « vérité » : « Il n'y a rien de dramatique. 50M€ pour renégocier ces emprunts, sur un budget de 2,8 milliards, ce n'est pas une catastrophe nationale ! » La guéguerre picrocholine entre Rousset et Royal a vécu, reste ce décalage étrange qu'on se sent sans doute moins Néo-Aquitain ici qu'en Gironde ou dans les Pyrénées-Atlantiques. Ceci explique sans doute cela.

Arnault Varanne
Rédacteur en chef

Éditeur : Net & Presse-i

Siège social : 10, Boulevard Pierre et Marie Curie
Bâtiment Optima 2 - BP 30214

86963 Futuroscope - Chasseneuil-du-Poitou

Rédaction :

Tél. 05 49 49 47 31 - Fax : 05 49 49 83 95

www.le7.info - redaction@le7.info

Régie publicitaire :

Tél. 05 49 49 83 98 - Fax : 05 49 49 83 95

Fondateur : Laurent Brunet

Directeur de la publication : Laurent Brunet

Rédacteur en chef : Arnault Varanne

Directeur commercial : Florent Pagé

Impression : Rivet (Limoges)

N° ISSN : 2823-7137 - Dépôt légal à parution

Tous droits de reproduction textes et photos réservés pour tous pays sous quelque procédé que ce soit. Ne pas jeter sur la voie publique.



Nouvelle-Aquitaine : dix ans, quel bilan ?

Chaque année, la Nouvelle-Aquitaine affiche sa puissance au Salon de l'agriculture.

Le 1^{er} janvier 2016, le Poitou-Charentes, le Limousin et l'Aquitaine ont laissé la place à la région Nouvelle-Aquitaine, l'une des plus vastes de l'Hexagone. Bénéfique ou pas, les avis divergent.

► Arnault Varanne

Le 27 janvier, Alain Rousset va souffler les dix ans de la Région à la Maison de la Nouvelle-Aquitaine à... Paris. Cocasse quand on connaît la farouche distance de l'élusocialiste à l'endroit du pouvoir parisien. Ce jour-là, il sera question de célébrer l'attractivité économique et touristique du territoire, « la puissance de la collaboration avec les entreprises », selon son cabinet. De fait, avec ses douze départements, 6,1 millions d'habitants et plus de 3,35Md€ de budget,

la Nouvelle-Aquitaine pèse dans le paysage institutionnel. Pour mémoire, le Poitou-Charentes et ses quatre départements disposaient de 650M€ de budget. Côté effectifs, là aussi, les chiffres impressionnent : 8 000 agents dont 1 138 dans la Vienne, répartis entre le siège (694) et les lycées (494). Des chiffres arrêtés au 30 juin 2025.

Emploi public : peu d'indices

Voilà pour le tableau général, sachant que les domaines de compétences ont évolué depuis la fusion entre Poitou-Charentes, Limousin et Aquitaine le 1^{er} janvier 2016. Se sont notamment ajoutés la gestion des fonds européens et des zones Natura 2000. Autrement dit, difficile de dresser un bilan précis « avant-après ». Souvenons-nous quand même que la grande crainte de l'époque était la disparition de nombreux emplois publics à Poitiers. S'est-elle vérifiée ? Pour

Ronan Nédelec, élu d'opposition, « on a perdu des emplois de cadres qui sont partis vers Bordeaux, avec forcément du pouvoir d'achat en moins pour la ville ». D'après une enquête de l'Insee, au 31 décembre 2017, le taux d'administration de la Vienne s'élevait encore à 103 agents de la fonction publique pour 1 000 habitants, soit le 3^e taux de la Métropole derrière Paris et le territoire de Belfort. L'enquête publiée en 2020 n'évoque en revanche pas directement les conséquences de la fusion.

« Un véritable jacobinisme girondin »

Par-delà une éventuelle « fuite des cerveaux » vers la Gironde, le président Alain Rousset loue la politique d'attractivité de la Nouvelle-Aquitaine et de soutien aux entreprises, aux acteurs culturels, centres de formation... « On a mis fin à cette spirale mortifère de fermeture de

lycées, a-t-il rappelé vendredi lors de ses vœux. Et le patron de Nouvelle-Aquitaine de citer « la création d'une école des formations paramédicales à Poitiers pour 12M€ », « l'appui assez extraordinaire à XLim » ou encore « la réouverture du lycée Grand-Pont sur la formation à la restauration collective (30M€) » comme autant de réussites à mettre à son crédit.

Rien que lors de la dernière commission permanente, la collectivité a voté l'équivalent de 171M€ de subventions au bénéfice de 2 384 acteurs publics et privés. C'était 88M€ en septembre, 112M€ en juillet, 234M€ en avril... Pas suffisant pour Ronan Nédelec, qui considère que « la Vienne et les Deux-Sèvres sont les deux grandes oubliées » et regrette « un véritable jacobinisme girondin ». « Et puis, ajoute le conseiller régional, beaucoup de gens pensent que la région est trop grande, trop lointaine. »

SOLDES SOLDES SOLDES SOLDES SOLDES SOLDES SOLDES SOLDES SOLDES SOLDES

JUSQU'À
-50%

BUT
ET VOTRE
MAISON
BAT+FORT

SELON LA PÉRIODE LÉGALE EN VIGUEUR DÉFINIE PAR LA LOI DÉCLINÉE PAR ARRÊTÉ.
 VOIR DATES DE VOTRE MAGASIN SUR BUT.FR
Sur une sélection de produits soldés. Voir produits concernés et leurs réductions en magasin et sur but.fr

Poitiers - Z.C. Les Portes du Futur - 6 rue du Commerce - RN10

CALENDRIER

Le dépôt des candidatures

Le 1^{er} tour des élections municipales, c'est dans deux mois, le 13 mars précisément. Le gouvernement a dévoilé les modalités d'enregistrement des dépôts de candidatures. Pour le 1^{er} tour, ceux-ci devront intervenir entre le 9 et le 26 février dernier délai.

FINANCEMENT

Des plafonds de dépenses

Les listes de candidats se présentant dans des communes de plus de 9 000 habitants sont soumises à un plafond de dépenses électorales à ne pas dépasser. Ainsi, à Poitiers (89 472 habitants retenus), le montant maximal pour un candidat présent au 1^{er} tour atteint 106 280€, 145 384€ en cas d'accès au second tour. Petite subtilité : le plafond de remboursement par l'Etat -en cas de score supérieur à 5% des suffrages- ne dépasse pas 50 483€ à l'issue du 1^{er} tour. Deux autres communes seulement sont concernées par la mesure, Châtellerauld et Buxerolles.

CANDIDATURE

Neuf listes à Poitiers

Après Léonore Moncond'huy (Poitiers collectif) Lucile Parnaudeau (SE), Anthony Brottier (SE), François Blanchard (PS-PRG), Ludovic Gaillard (LO), Abdelmajid Amzil-Aïda Jaafar (J'aime Poitiers), Marie-Dolorès Prost (DVD) et Charles Rangheard (RN), une neuvième candidature émerge : celle portée par Bertrand Geay et Hông-Liên Graveriau. Poitiers populaire est soutenu par La France insoumise, Debout!, L'Après et négocie encore avec le Parti communiste pour un rapprochement avant le 1^{er} tour. Ce qui ne sera pas le cas avec Poitiers Collectif puisque les discussions en vue d'une alliance ont échoué.

LA PHRASE

« Le candidat Blanchard qui s'est renfermé sous l'unique bannière socialiste semble souffrir d'une amnésie électorale. »

Anthony Brottier a peu goûté les propos de François Blanchard sur le plateau de Val de Loire TV. Le candidat reproche notamment au chef de file des socialistes ses prises de position sur l'armement de la police municipale, la vétusté des équipements sportifs... Le rapprochement entre les deux têtes de l'opposition s'éloigne.

A Châtellerauld, la succession d'Abelin ouverte



Manuel Costa Nobre, Thomas Baudin, David Simon, Farid Moussouni, Dominique Pasquet et Patrice Villeret sont les six candidats déclarés.

Suite de notre série sur les élections municipales des 15 et 22 mars 2025. Aujourd'hui, focus sur Châtellerauld, où le renoncement du centriste Jean-Pierre Abelin à briguer un quatrième mandat aigüise les appétits.

► Arnault Varanne

Dans la sous-préfecture de la Vienne, il y a aura un avant et un après 5 décembre 2025. Ce soir-là, Jean-Pierre Abelin a officiellement annoncé son intention de ne pas y retourner. Comprenez, s'arrêter après trois mandats de maire de Châtellerauld (2008-2026) et refermer une page riche de cinquante ans de vie politique, en comptant ses casquettes de député, conseiller départemental... Un coup de tonnerre suivi d'un autre dans la deuxième ville du département : l'adoubement d'un certain Manuel Costa Nobre, conseiller municipal de la majorité.

« Remettre l'humain au centre des décisions »

Depuis, l'entrepreneur de 56 ans mène campagne le pas alerte, avec la ferme intention de combler son déficit de notoriété auprès de la population, lui qui dirige le réseau d'auto-écoles Manu (14 salariés). Le chef de

file d'« Agir pour vous » dévoilera sa liste au grand complet le 21 janvier, au Nouveau Théâtre. Face à lui, se dresse un autre membre de la majorité actuelle : Thomas Baudin, 44 ans. L'ex-adjoint à la Sécurité et la Tranquillité publique (2014-2025), dont le portefeuille a été retiré par le maire, est sorti du bois début novembre. Il fait du slogan « Nous sommes Châtellerauld » son mantra. « Je veux remettre l'humain au centre des décisions, qu'elles ne soient pas que descendantes », insiste le candidat qui devrait dévoiler ses colistiers « fin janvier-début février » et son programme au cours d'une conférence de presse selon un planning établi avec méthode.

« Casser les codes »

David Simon (49 ans) concourra, lui, pour la deuxième fois à Châtellerauld après un premier galop d'essai en 2020 (8,24%) sous l'étiquette Renaissance. Le cadre dans la grande distribution, élu d'opposition, a lancé son mouvement « Avec Vous Châtellerauld En Grand » le 31 janvier 2025 et peaufine une

liste « avec des personnalités capables d'assumer un mandat d'adjoint ou de conseiller municipal ». Dont Yves Trousselle, conseiller régional Place publique. « Nous faisons en sorte que toutes les sensibilités soient représentées, hors LFI et RN », avance celui qui fait de « l'attractivité du cœur de ville, de l'animation, de la santé et de la fiscalité » ses thèmes de prédilection. David Simon dévoilera son équipe le 2 février à la salle de la Gornière.

C'est le plus jeune des six candidats en lice à Châtellerauld : Farid Moussouni a 20 ans, est animateur au centre social de Châteauneuf et se revendique apolitique. Il a cependant rencontré à plusieurs reprises le maire socialiste de Saint-Ouen Karim Bouamrane, « un modèle ». « Il a su casser les codes et redonner confiance à la jeunesse », avance le jeune aspirant maire. « La jeunesse, la sécurité, la santé, l'environnement et le social » sont ses thèmes de prédilection. Le président d'Un nouveau souffle pour Châtellerauld revendique 402 adhérents dans son association de soutien et

des lives TikTok avec plus de 200 personnes. Farid Moussouni est bien décidé à aller jusqu'au bout. Présentation de la liste et du programme le 13 février à L'Angelarde. Avec Karim Bouamrane en guest-star ?

La gauche désunie

Après des négociations houleuses avec les autres forces de gauche, le Parti socialiste et le Parti communiste ont finalement choisi de se lancer « seuls », « en laissant la porte ouverte à nos amis écologistes », insiste Dominique Pasquet, tête de liste PC aux côtés de Françoise Méry (PS). Leur mot d'ordre tient en deux mots : changer d'ère. Le binôme a démarré 2026 par une attaque en règle contre « l'échec du projet de chaufferie bois à Ozon qui illustre durablement les carences de la gestion clanique et déconnectée de la droite ». « Nous sommes déterminés et enthousiastes pour dévoiler les éléments de notre programme fin janvier-début février », insiste Dominique Pasquet dont la liste reste aussi ouverte « à des personnalités de la vie civile ». A gauche toujours, Patrice Villeret (Lutte ouvrière) sera candidat pour la cinquième fois d'affilée après 2001, 2008, 2014 et 2020. L'ancien salarié des Fonderies du Poitou entend « défendre le camp des travailleurs » et dénoncer « la dégradation de la situation dans le monde du travail ».

Silence radio au RN

Qui portera les couleurs du Rassemblement national à Châtellerauld ? La coordinatrice du parti dans la Vienne, Hager Jacquemin, n'a pas donné suite à nos demandes d'entretien. On imagine mal le parti frontiste ne pas s'aligner dans une ville dont la sociologie pourrait lui être favorable. En 2020, Marion Latus avait obtenu 9,82% des suffrages exprimés.

Le podcast qui brise la glace

En quelques mois, T'es glacé a déjà attiré sur Instagram plusieurs centaines de milliers de curieux.

Plonger dans l'eau froide pour mieux se livrer. C'est le pari un peu givré d'Esteban Cruz et Emilien Maret, deux Poitevins qui invitent des personnalités à dialoguer et à se dépasser... immergées dans le Clain.

► Pierre Bujau

À l'origine de T'es glacé, il y a d'abord une amitié. Celle nouée entre un vidéaste et un développeur Web, réunis il y a trois ans autour d'un projet professionnel. Très vite, le courant passe entre ces deux-là. Et un point commun émerge : l'exposition au froid, au très froid. « Ça a commencé par des douches », raconte Emilien Maret. « De

mon côté, j'ai débuté dans des lacs de montagne », complète Esteban Cruz. Tous deux y trouvent un shoot d'adrénaline suivi d'un profond sentiment de bien-être. Au point que la pratique est devenue « indispensable » à leur équilibre. A leurs bains froids rituels- trois fois par semaine- s'ajoute, depuis le mois d'avril, une baignade filmée transformée en espace de parole sur leur chaîne YouTube T'es glacé.

Confessions en eau froide

Ultra-traileur, énergéticien, participante de Koh-Lanta tous ont plongé tête la première et aucun ne l'a regretté. « Ils arrivent avec des a priori et repartent avec une expérience », observe Emilien. Car l'effet du froid est saisissant autant pour le corps que

pour l'esprit. « Dans une eau à 10°C, les masques tombent. En zone d'inconfort, on se met plus facilement à nu », analyse Esteban. Convaincus des bienfaits des bains froids, ils lancent leur concept sur les réseaux sociaux sous forme de capsules courtes, accompagnées d'une vidéo d'une heure. Et les interactions ne se font pas attendre. « Atteindre 11 000 abonnés sur Instagram, on l'envisageait. Mais à cette vitesse-là, c'était inespéré », confie Emilien. En seulement cinq invités et sept mois, l'activité occupe désormais deux jours par semaine dans leur agenda.

Un concept inédit

Dans la jungle des podcasts, T'es glacé parvient à se frayer un chemin grâce à un concept novateur. Si l'ice swimming et ses vertus sont bien connus,

accueillir un invité immergé dans une eau glacée- un thé glacé à la main- relève de l'indé- dit. Preuve en est : les vidéos publiées sur Instagram attirent plusieurs milliers de curieux. « Même dans les pays nordiques, on n'a pas vu ce concept. Là-bas, l'eau est souvent bien plus froide, ce qui limite le temps d'immersion. Ici, on peut rester plus longtemps », souligne Esteban. Environ trente minutes dans une eau oscillant entre 10 et 15°C. Le temps nécessaire pour que le corps s'adapte... et que la parole se libère. Et la formule séduit bien au-delà des berges de la rivière. « On a lancé des invitations comme des bouteilles à la mer à plusieurs grands noms de YouTube en France », glissent-ils. Parmi eux, un vidéaste reconnu aurait déjà répondu favorablement...

PÉDOPORNOGRAPHIE Un Poitevin arrêté aux Etats-Unis et placé en détention provisoire

C'est une information dévoilée par l'AFP et confirmée vendredi soir par la procureure de la République de Poitiers. Un Poitevin de 40 ans a été arrêté mercredi aux Etats-Unis pour détention d'images pédopornographiques avant d'être extradé vers la France. A la suite d'investigations menées par les gendarmes de la brigade de recherche de Poitiers et de la section de recherche de la Vienne, le suspect a été mis en examen pour détention, importation et captation d'images de mineur présentant un caractère pornographique. Il a été placé en détention provisoire. Selon nos confrères de l'AFP, il serait déjà connu de la justice pour des faits similaires.

DÉGÂT DES EAUX L'école Andersen rouverte pour 23 classes



DR Ville de Poitiers

En proie à un dégât des eaux pendant les vacances d'hiver, l'école Andersen, aux Couronneries, à Poitiers, a rouvert lundi pour 23 classes puisque la majorité des locaux sont accessibles et le chauffage a été rétabli. L'accueil périscolaire et la restauration scolaire fonctionneront également dans les conditions habituelles à partir de la semaine prochaine. La Ville de Poitiers l'indique ce soir dans un communiqué et en profite pour « remercier l'ensemble des agents et agentes de la collectivité, l'éducation nationale et les équipes enseignantes, ainsi que l'ensemble des entreprises qui se sont mobilisées pour rétablir les conditions d'enseignement le plus rapidement possible ». Cinq classes de maternelle, soit 89 élèves, devront toutefois patienter et seront encore accueillies à l'école de loisirs La Fontaine, rue de Bourgogne.



GROUPE
DEBARD
AUTOMOBILES

VÉHICULES
10KM & OCCASIONS

JUSQU'À
-30%*



*Sur une sélection de véhicules. Dans la limite des stocks disponibles. Voir conditions en agence.

DISSAY, à 5 min du FUTUROSCOPE - Direction CHÂTELLERAULT

Pensez à covoiturer #SeDéplacerMoinsPolluer · RCS Albi 407 957 687



Guillaume Philippe

CV EXPRESS

Entrepreneur engagé, circulaire et solidaire. Après un début de carrière dans l'événementiel de la mode, j'ai choisi d'accompagner les acteurs engagés vers des pratiques responsables, en me spécialisant dans la communication bas carbone. Aujourd'hui, je développe des événements créatifs et durables pour promouvoir notamment une mode plus éthique et sensibiliser le grand public comme les professionnels.

J'AIME : passer du temps en famille, la musique classique, les livres et les podcasts d'histoire, flâner en centre-ville de Poitiers, le triathlon (passion naissante !).

J'AIME PAS : la guerre, la fast et l'ultra fast-fashion, les rôleurs, les clichés, attendre !

Pour un luxe sans pétrole

Dans la mode, luxe ne peut rimer avec matières synthétiques. La plupart des fibres dites modernes (polyester, polyamide, acrylique, élasthanne...) naissent du pétrole. Le luxe, lui, se définit par la rareté maîtrisée, la durabilité, la noblesse des matières et la traçabilité. Rien, dans une chaîne pétrochimique anonyme, ne raconte ce récit d'excellence. Le synthétique a gagné du terrain par son prix et sa praticité. À l'usage, il trahit la promesse : boulochage, toucher plastique, vieillissement sans grâce. Pire, chaque lavage relâche des microfibrilles qui colonisent les eaux et

nos corps. Un vêtement quasi éternel parce qu'il est en plastique n'est pas durable : c'est un déchet différé.

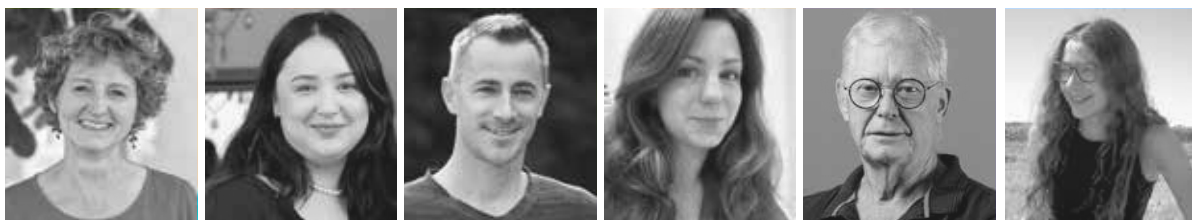
Le véritable luxe épouse le rythme du vivant. La laine respire, régule, se répare. Le lin et le chanvre conjuguent fraîcheur, résistance et sobriété hydrique. La soie capte la lumière comme aucune fibre artificielle. Un cuir tanné végétalement gagne en profondeur au fil des années. Ces matières portent un terroir, des saisons, des gestes. Elles ont une mémoire qui s'entend au froissement d'une manche et se voit à la patine. Réhabiliter ce langage impose une autre équation

économique : concevoir pour durer, entretenir, réparer, reprendre, transmettre. Le luxe du XXI^e siècle n'est pas l'accumulation mais l'intensité d'usage : moins de pièces, mieux faites, suivies par la maison qui les a créées. Il exige de la clarté : origine des fibres, élevages et cultures régénératifs, teintures sobres, finitions sans PFAS, traçabilité assumée. Ainsi, un tailleur en laine cardée locale, doublé lin, est plus audacieux qu'un costume « tech » saturé de polyester.

Faut-il renoncer à l'innovation ? Non. Elle a du sens quand elle prolonge la vie du naturel : recyclage de laines

et soies, reconditionnement des cuirs, pigments végétaux stabilisés... L'innovation peut explorer des biomatériaux non fossiles. Mais confier le récit du luxe aux hydrocarbures, c'est diluer l'âme des ateliers dans un baril. Aux maisons, aux ateliers, aux clients, choisissez des fibres issues de la terre, réparables et belles en vieillissant. Exigez le temps long. Entretenez plutôt que jeter. Le vrai luxe n'a pas l'odeur du pétrole !

Guillaume Philippe



OSE CULTIVER TON TALENT

FAIS PARTIE DE L'AVENTURE



Découvrez
nos offres à
Poitiers

KRAM

Retour en arrière

Après une année 2025 particulièrement radieuse pour le marché immobilier, les perspectives semblent s'assombrir. Si les acquéreurs hésitent, les investisseurs, eux, saisissent les opportunités.

► Pierre Bujeau

Dans l'immobilier, année d'élection rime rarement avec stabilité. Si 2025 a fait figure de rayon de soleil après plusieurs exercices bridés par l'après-Covid, 2026 n'incite guère à l'optimisme. Premier signal d'alerte : « Les taux sont à la

hausse. Ils se situent aujourd'hui entre 3,2% et 3,5% pour un prêt sur 25 ans », explique Morgan Eugène Louis, consultant immobilier chez Efficity. Une évolution qui entraîne mécaniquement un ralentissement de la demande. Certains biens sont retirés de la vente faute d'acquéreurs, tandis que ces derniers, refroidis par un contexte politique et économique incertain, traquent la moindre économie. Les changements normatifs, entre les soubresauts du dispositif MaPrimeRénov' et les exigences du diagnostic de performance énergétique (DPE), n'ont rien de rassurant. « Depuis un an, les particuliers font beaucoup plus attention à ce qu'ils achètent », observe Sophie Charles, du ré-

seau IAD. Illustration concrète : une maison située avenue de Nantes, bien placée mais équipée d'un chauffage au fioul des années 1970 et affichant un DPE classé E, présentée comme nécessitant « peu de travaux », n'a pas trouvé preneur chez les particuliers. Elle a finalement été acquise par un investisseur, plus aguerri aux nouvelles règles. Il prévoit d'y créer quatre appartements. « Ce type de bien aurait parfaitement convenu à un jeune couple, mais beaucoup renoncent face au coût des travaux et à l'envolée du prix des matériaux », souligne la professionnelle.

Retour des investisseurs

Autre signe révélateur : « Quand

le marché se tend, les investisseurs montrent les dents. C'est exactement ce à quoi l'on assiste aujourd'hui », note Morgan Louis-Eugène. Le poids économique et administratif de Poitiers continue toutefois d'en faire une valeur refuge pour les investisseurs, d'autant plus lorsqu'on la compare à ses voisines. « Ils viennent de Tours, d'Angers ou de Bordeaux. Beaucoup reviennent investir à Poitiers parce qu'ils y ont des attaches et parce que l'investissement y est plus favorable », souligne Sophie Charles. À l'inverse, les acheteurs locaux désertent progressivement le centre-ville, où le prix médian au mètre carré pour une maison atteint 1 914€. Ils se tournent

vers les communes de la petite couronne, comme Chasseneuil-du-Poitou (1 708€/m²) ou Migné-Auxances (1 732€/m²). « Le neuf est quasiment à l'arrêt. Les acheteurs qui se positionnaient se reportent sur l'ancien, ce qui fait mécaniquement monter les prix », analyse Morgan Louis-Eugène. Côté appartements, la demande reste soutenue, notamment pour les T1 bis et T2, en particulier dans les secteurs de la Gibauderie et du CHU. Les hausses les plus marquées ont été observées à la Gibauderie (+ 2,8%, avec un prix médian de 2 469€ le mètre carré) et dans le secteur Saint-Éloi-Breuil-Mingot (+ 2,7%, à 1 754€ le mètre carré).

**ANTICIPEZ DÈS MAINTENANT
LA CHALEUR DE L'ÉTÉ !**

LE FILM SOLAIRE

Diminue la chaleur à l'intérieur de l'habitable

réduit de 99% les rayons UV • renforce vos vitres • réduction de la climatisation



ÉCONOMIE • SÉCURITÉ • CONFORT

20 rue du Gué Sourdeau - Chasseneuil-du-Poitou - 05 49 30 15 15



CONJONCTURE

Immobilier ancien : les acheteurs de retour selon le réseau Safti



À l'échelle nationale, le marché immobilier a connu l'année dernière une hausse soutenue avec 940 000 transactions selon les Notaires de France (+11%). Pour Safti, aucun doute, « c'est un signal clair de la reprise du marché de l'ancien ». Taux stabilisés autour de 3%, prix plus réalistes, marges de négociation mieux calibrées... Le réseau national de mandataires se réjouit que primo-accédants et actuels propriétaires fassent aboutir leur projet. Si les Hauts-de-France tirent la croissance (+45% de ventes), l'Île de France (+29%) et la Nouvelle-Aquitaine ne sont pas en reste. « Dans cette reprise, les investisseurs sont quasiment absents, un fait inédit », observe Safti. Selon la Banque de France, les crédits destinés à l'investissement locatif ont plongé de 40% entre 2022 et 2024. « En 2025, l'immobilier est donc redevenu résidentiel avant tout, guidé par les logiques de vie et non par la logique de rendement », éclaire Gabriel Pacheco, PDG et cofondateur de Safti. Cela s'est notamment traduit par des marges de négociation en recul (-9%) d'où des transactions plus faciles. Reste à savoir si l'embellie se poursuivra en 2026 au niveau national comme local, où quelques nuages s'amorcellent (cf. p.7). « 2026 sera l'année où les Français voudront avancer mieux », conclut Gabriel Pacheco.

À la tête de sa propre agence à Poitiers, Brice Rouquet est désormais président-délégué de la Fnaim dans la Vienne. Il s'engage bénévolement pour défendre l'éthique du métier et accompagner une profession immobilière en pleine mutation.

► Pierre Bujeau

Derrière les sigles et les statuts, la Fnaim (Fédération nationale de l'immobilier) repose avant tout sur des femmes et des hommes engagés. Dans la Vienne, cet engagement s'incarne à travers Brice Rouquet, vice-président délégué au sein de la chambre Fnaim

Poitou-Charentes. Une fonction exercée bénévolement depuis septembre 2025, en parallèle de la vie de son agence (Rouquet immobilier) créée en 2021 à Poitiers. Au-delà des réunions du conseil d'administration, qui ont lieu toutes les six semaines, l'engagement syndical se traduit par un investissement constant. « Si je voulais m'y consacrer pleinement, j'y passerais la totalité de mon temps, ce qui n'est pas compatible avec les responsabilités qu'induisent nos activités principales » et un devoir déontologique : « Le métier évolue, avec de nouvelles pratiques et de nouveaux acteurs. Il est de notre responsabilité de les encadrer pour garantir la probité de la profession. » Parmi les évolutions majeures figure la montée en puissance des agents commerciaux, acteurs désormais incon-

tournables du marché. Si certains exercent leur activité avec sérieux, d'autres adoptent des pratiques jugées incompatibles avec les exigences du métier. Comme ses prédécesseurs, Brice Rouquet refuse toute posture défensive. Il mise sur la compétence, la rigueur et l'éthique comme meilleurs remparts.

Multi-casquettes

Son rôle ne se limite pas à la régulation déontologique. Gestion de dossiers sensibles, arbitrage dans les litiges, écoute des adhérents, accompagnement des agences. Autant de tâches à effectuer dans un contexte peu favorable pour la fédération, créée en 1946. Avec environ 130 membres, la Fnaim 86 fait face à une érosion du nombre d'adhérents, conséquence de la multiplication des syndicats

et à l'augmentation des agents commerciaux, qui ne disposent pas de carte professionnelle, condition sine qua non pour adhérer. Une réalité qui fragilise la profession et constitue l'un des défis majeurs des années à venir « Moins d'adhérents, c'est aussi moins de représentativité et moins de poids dans les discussions avec les pouvoirs publics », souligne Brice Rouquet. Dans un contexte marqué par la complexification réglementaire, la transition énergétique et les réformes du logement, la Fnaim entend néanmoins demeurer un interlocuteur incontournable. « Plus les métiers se complexifient, plus le rôle de la fédération devient essentiel », affirme le professionnel, convaincu que l'avenir du secteur passe par des organisations solides et structurées.



Brice Rouquet, nouveau visage de la Fnaim

Brice Rouquet a été désigné par le conseil d'administration de la fédération en septembre 2025.

Créateur de la gouttière aluminium en continu

AVANCÉE DE TOIT EN ALU

AVANT

APRÈS

GAP

10 ans de garantie

Gouttières Alu Profil DAL'ALU
2 bis rue de l'Audemont
86240 FONTAINE-LE-COMTE
05 49 39 08 84
dalalu.gap@gmail.com - www.gap-poitiers.fr

Gouttières | Sous-faces | Couvertines

H. de B. minceur

Centre d'amincissement H. de B. Minceur Poitiers

Une méthode douce et efficace ! J'ai perdu du poids sans frustration, avec un accompagnement bienveillant. Je recommande vivement Stéphanie !

★★★★★
M^{me} B

Bilan Minceur offert

Stéphanie Tessier
121 route de Poitiers - 86280 Saint Benoit - 06 98 98 16 44

Elle chasse les biens pour les autres



Caroline Blanchet travaille à 80% pour de nouveaux arrivants.

Caroline Blanchet a créé l'agence de relocation Poitiers par ici il y a cinq ans. L'ancienne juriste cherche et trouve des biens à louer ou acheter pour ses clients, notamment les plus éloignés de la Vienne.

▶ Arnault Varanne

Ils et elles viennent de Nancy, Beauvais, Annecy... Ils et elles sont plus de 300 à avoir confié les clés de la recherche de leur futur appartement ou maison à Caroline Blanchet, à la tête de sa propre agence de relocation -déménagement en français-

depuis 2020. « On échange d'abord par téléphone pour cerner leurs besoins, savoir si le dossier locatif est cohérent avec les montants du loyer... Mes clients me donnent aussi leurs critères... » Et voilà comment la professionnelle se met en quête de biens à louer, d'abord, grâce à son expertise du marché local. Particuliers, agences, indépendants, elle explore toutes les pistes.

Ensuite ? « Lorsque j'ai des biens qui leur conviennent, je leur propose via WhatsApp, je cale une visite, que j'assure pour eux s'ils ne sont pas à Poitiers. Je peux aussi leur faire des vidéos et, s'ils se positionnent sur le bien, je vais

jusqu'à déposer leur dossier locatif constitué au préalable », détaille la dirigeante de Poitiers par ici. De l'état des lieux d'entrée à la remise des clés avec « un Welcome pack de produits locaux », son périmètre est très large. Sa boussole ? Faciliter l'installation des cadres d'entreprise, étudiants, fonctionnaires, militaires, dont la vie personnelle et professionnelle prend un nouveau virage. Et cela va jusqu'au repérage des services publics, écoles pour les enfants.

De la location à l'achat

Au fil des années et des rencontres, l'ancienne juriste et DRH a étoffé son réseau, notamment auprès des artisans du bâti-

ment. Au point de proposer, depuis janvier 2025, une nouvelle prestation de « chasse immobilière ». « Souvent, mes anciens clients souhaitent acheter après avoir loué et reviennent vers moi. Je leur fais bénéficier de mon carnet d'adresses, avec un accès à des biens qui parfois ne sont pas encore sur le marché... » Des travaux à prévoir ? Caroline Blanchet appelle ses contacts qui peuvent évaluer rapidement le coût de tel ou tel chantier. « Sans prendre de commission sur la mise en relation. » Sur le reste, elle se rémunère à hauteur de 2,5% du prix du bien, hors frais d'agence et de notaire. Le prix de la sérénité et de l'expertise.

TRAVAUX

MaPrimeRénov' à l'arrêt, les artisans inquiets

En l'absence de vote concernant la loi de finances pour l'année 2026, le dispositif d'aide MaPrimeRénov', qui vise à améliorer l'efficacité énergétique des logements, a été mis en suspens. Une situation qui provoque la colère de la Confédération de l'artisanat et des petites entreprises du bâtiment (Capeb). Une cinquantaine de ses adhérents se sont mobilisés devant la préfecture de la Vienne le 17 décembre pour protester contre l'instabilité du dispositif. Accessible aussi bien pour les propriétaires occupants que pour les propriétaires bailleurs, cette aide devrait subir de grands changements cette année. En attendant, depuis le 1^{er} janvier 2026, aucun dossier ne peut être déposé sur les plateformes. Par ailleurs, toutes les demandes incomplètes ne seront pas examinées. Avec près de 83 000 dossiers en attente, il faudra compter au minimum quatre mois avant de recevoir une notification d'attribution.

Mais au-delà de cette situation temporaire, l'inquiétude porte sur l'évolution du dispositif. MaPrimeRénov' va en effet prioriser les bouquets de travaux au détriment des gestes individuels. L'isolation des murs intérieurs et extérieurs ainsi que l'installation de chaudières biomasse, à bois et à granulés, ne seront par exemple plus éligibles. Une évolution qui ne fait pas les affaires des artisans. « Cela va se traduire par un manque impressionnant de travail pour nos entreprises », explique Emmanuel Mesmin, président de la Capeb dans la Vienne à nos confrères d'Ici Poitou.

Plomberie - Électricité - Chauffage

- Dépannage • Entretien
- Climatisation • Ventilation
- Énergies renouvelables
- Interphonie • Contrôle d'accès
- Antenne TV individuelle/collective
- Alarme incendie/anti-intrusion
- Caméra de surveillance

CONTRAT D'ENTRETIEN DÉPANNAGE RAPIDE

ACF pe2c

3, rue Saint-Nicolas - 86440 Migné-Auxances
Tél. 05 49 42 49 28 - Fax : 05 49 42 48 26
contact.acfpe2c@gmail.com

Père et fils à vos côtés depuis 48 ans

COURTAGE PRÊTS ET ASSURANCES PARTICULIERS ET PROFESSIONNELS

Recherche de la meilleure solution

ETUDE GRATUITE SANS ENGAGEMENT

M C F

MUE CONSEILS ET FINANCEMENTS

Un crédit vous engage et doit être remboursé. Vérifiez vos capacités de remboursement avant de vous engager. *Aucun versement de quel que nature que ce soit, ne peut être exigé d'un particulier, avant l'obtention d'un ou plusieurs prêt d'argent. N° SIREN 520 465 337 N°ORIAS : 13 002 966

★★★★★

Francklin D / Julie G
POITIERS - 25/10/2022

« Nous remercions et recommandons vivement MCF. Grâce à son efficacité et à sa rapidité, nous avons pu acquérir le bien que nous voulions avec un prêt défiant toute concurrence. De plus, Magali MUE prend le temps de bien nous expliquer dans les détails et de répondre à nos questions, elle reste toujours très disponible et très agréable dans tous nos échanges. C'était une réelle chance de travailler avec Magali MUE et son équipe. »

Magali MUE - 09 83 28 48 61
62, avenue du Plateau des Glières - Bât A, Hall A - 86000 POITIERS
magali.mue@mcf-courtage.com - www.mcf-courtage.com

f in @

NOMINATION

Eléna Roux nouvelle présidente de la JCE



DE Julien Cheron

La Jeune chambre économique (JCE) de Poitiers a porté à sa tête Elena Roux pour l'ensemble de l'année 2026. Mathilde Le Gall, Corentin Soleilhac, Clément Haumier et Erin Razafindrakoto complètent le bureau de la structure réunie en assemblée générale le 13 décembre dernier. Eléna Roux place son mandat « sous le signe de la joie dans l'engagement », avec comme mission de « poursuivre la dynamique de croissance, de renforcer l'impact citoyen de la JCE de Poitiers, ainsi que développer des actions utiles aux jeunes et au territoire ». Le réseau des Jeunes chambres économiques rassemble des jeunes de 18 à 40 ans souhaitant agir concrètement pour leur territoire à travers des projets économiques, sociaux et environnementaux. Les JCE sont implantées dans plus d'une cinquantaine de territoires et comptent près de 20 000 membres.

Plus d'infos sur jcef.asso.fr ou poitiers@jcef.asso.fr.

Les Cordeliers changent de gérant

Depuis le 1^{er} janvier, le Passage des Cordeliers est géré par une entreprise locale, une première.

Gestionnaire de la commercialisation du Passage des Cordeliers depuis 2023, L&A Commerce a officiellement obtenu l'exploitation complète du site à compter du 1^{er} janvier 2026.

► Pierre Bujeau

Appel d'offres

Sur la ligne de départ, ils étaient nombreux à postuler à la gérance du Passage des Cordeliers. Majoritairement de grands groupes spécialisés dans la gestion de galeries commerciales. Tous ont finalement été devancés par une société locale. « C'est une grande victoire, d'autant plus que le Passage des Cordeliers n'a jusqu'ici été géré que par des sociétés parisiennes »,

se réjouit Pierre-Marie Moreau, directeur de L&A Commerce, fondée en 2014. Jusqu'à présent, le site était piloté par Accessite, un acteur majeur du secteur revenant 55 centres commerciaux et près d'un million de mètres carrés gérés, contre 120 000m² pour L&A Commerce, installée à quelques mètres seulement du Passage, au 15 rue des Cordeliers.

Chiffre d'affaires

En 2024, le chiffre d'affaires du Passage des Cordeliers avoisinait les 35M€. Les premiers indicateurs de 2025 confirment une dynamique positive. « Nous sommes sur une tendance haussière de +4%, sans même avoir intégré le mois de décembre, qui est traditionnellement très porteur », précise Pierre-Marie Moreau. À titre de comparaison, le site affichait un chiffre d'affaires de

42M€ en 2011. De l'argent qui rentre mais qu'il faut réinvestir dans les équipements. « Mon budget de charges n'excède pas 1M€, auquel s'ajoute un budget travaux de 500 000€ », détaille le dirigeant. Sans oublier les quelque 70 prestataires qui interviennent sur le site.

5 millions de visiteurs par an

Chaque année, cinq millions de visiteurs traversent le Passage des Cordeliers, ce qui en fait « le site le plus fréquenté de la Vienne », affirme Pierre-Marie Moreau. À titre de comparaison, le Futuroscope accueille environ deux millions de visiteurs par an. À la différence du parc d'attractions, l'accès au centre commercial est entièrement libre. « Mon travail, c'est de faire passer cinq millions de personnes dans la galerie. Celui des commerçants, c'est de les

faire entrer dans leurs boutiques », résume-t-il.

Le taux de vacance

Avec 50 boutiques, le Passage des Cordeliers affiche un taux de vacance très faible. Deux commerces sont actuellement fermés et un est en cours de recommercialisation, soit une seule cellule vacante à court terme. Un chiffre largement en dessous de la moyenne nationale, alors que le taux de vacance des commerces pourrait atteindre 11,3% fin 2025, selon l'étude annuelle de Codata, qui analyse plus de 4 000 sites commerciaux en France. « Sur les cinq dernières enseignes nationales absentes jusque-là de la Vienne, toutes ont choisi de s'implanter aux Cordeliers. Jack & Jones, Lovisa ou encore Sostrene Grene s'installent ici parce que le site est attractif », conclut le directeur.



La semaine prochaine, découvrez notre dossier
spécial formation



(Re)découvrez la nature



L'un des premiers rendez-vous de l'année, à Beaumont-Saint-Cyr, portera sur les inondations.

Le calendrier interassociatif des sorties nature de la Vienne a été dévoilé. La rédaction a sélectionné sept sorties à faire faire seul, entre amis ou en famille.

Charlotte Cresson

Escape game Inond'action Mercredi 4 février Beaumont-Saint-Cyr

Saurez-vous affronter la crue qui vous fait face ? Le CPIE Seuil du Poitou vous propose une sensibilisation ludique mais essentielle pour tester vos réflexes et votre réactivité en situation d'urgence. Coopérez, fouillez, décidez pour vous mettre à l'abri. Un bon moyen d'apprendre tout en vous amusant !

De 15h à 16h45, à partir de 14 ans. Tarif libre. Inscription obligatoire. Plus d'infos au 05 49 85 11 66 ou contact@cpi-poitou.fr.

Abracadaplantes Jeudi 9 et vendredi 10 avril Ligugé

La légende raconte qu'une vieille sorcière incollable sur les plantes vivrait dans la forêt de Givray. Curieuse, l'association Minute papillon a décidé d'aller à sa rencontre pour partager ses connaissances et ainsi savoir comment manger les plantes, les transformer en outils, en jouets, en encre et même... en magie !

60€ les deux jours + adhésion. Plus d'infos et inscription à minute. papillon@protonmail.com ou 06 95 60 53 24.

Les oiseaux les yeux fermés Dimanche 1^{er} mars Poitiers

Et si vous profitiez du chant des oiseaux... plongé dans le noir ? En binôme et les yeux bandés (prévoyez un foulard), ouvrez grand

les oreilles pour profiter au maximum des sons du parc de Blossac et aiguisez vos perceptions.

Tout public. Gratuit. Plus d'infos au 06 12 70 01 52 ou vienn@lpo.fr.

Le réveil de la vipère aspic Samedi 14 mars environs de Poitiers

Des pupilles intimidantes et un museau retroussé, la vipère aspic est loin de faire l'unanimité. Alors, pour tordre le coup à sa mauvaise réputation, Vienne Nature vous propose d'observer ce reptile calme et timide à sa sortie d'hibernation.

Réservé aux adhérents. Gratuit. Plus d'infos et inscription sur vienn-nature.fr ou au 05 49 88 99 04.

Bricoleurs de nature Mercredi 29 juillet Smarves

Fabriquer des jouets et des instruments de musique à l'aide de ce que l'on trouve dans la nature c'est possible. Rendez-vous au Bois de Saint-Pierre pour un atelier parents-enfants qui vous replongera dans l'enfance de vos grands-parents.

Dès 7 ans. 5€ par enfant, gratuit pour les accompagnateurs. Inscription obligatoire. Plus d'infos au 05 49 85 11 66 ou contact@cpi-poitou.fr.

Vérification des récoltes de champignons Lundi 2 novembre Saint-Georges-lès-Baillargeaux

Un doute sur un champignon que vous avez ramassé ? Rendez-vous tous les lundis à l'ancienne école du Peu. Un spécialiste de la Société mycologique du Poitou partagera ses connaissances et vous aidera à identifier vos trouvailles pour les consommer sans risque.

Plus d'infos au 05 49 52 27 34. Calendrier complet à retrouver sur vienn-nature.fr.

PORTES OUVERTES

DU 16 AU 18 JANV.

PRIX GIVRÉS !

SUPER PROMOS*

*VOIR CONDITIONS EN CONCESSION



Vienne **Evasion**
camping-cars

Vienne **Aventure**
camping-cars

PÔLE LOISIRS DE NAINTRÉ
10 rue Chambourdon
86530 NAINTRÉ
05 49 93 76 30

SOCIAL

Les médecins en grève jusqu'à vendredi

À l'appel de plusieurs syndicats, les médecins généralistes et spécialistes ont démarré le 5 janvier dernier un mouvement de grève qui se terminera vendredi. Les professionnels de santé pestent contre le projet de loi de financement de la sécurité sociale. Ils reprochent au gouvernement de faire peser sur eux davantage de contraintes et de contrôles, notamment sur la limitation des arrêts maladie, des bons de transport, des prescriptions... Au cœur du sujet : les économies que souhaite réaliser l'exécutif. Une manifestation nationale s'est déroulée samedi à Paris.

ETHIQUE

Vie intime et violences sexuelles en Ehpad

L'Espace de réflexion éthique Nouvelle-Aquitaine donne rendez-vous ce mercredi, de 18h à 20h, pour une rencontre-débat autour des enjeux éthiques de la vie intime et des violences sexistes et sexuelles en Ehpad. Un événement qui se déroulera à la salle des fêtes de Latillé. Quelle place pour l'intimité dans un lieu de vie collectif ? Comment conjuguer respect de l'autonomie et devoir de protection ? Comment comprendre le consentement des personnes accueillies ?... Pour répondre à toutes ces questions, l'Erena a fait appel à Eva Cayla, infirmière coordinatrice en Ehpad, Mylène Rouland, psychologue-sexologue, et Laurie Friant, juriste et maîtresse de conférence à l'université de Poitiers.

Inscription gratuite à erenapoitiers@chu-poitiers.fr.



L'innovation au service des nourrissons

Laure Devienne et Laura Goram démarreront leur programme de recherche en septembre 2026.

Après avoir obtenu un financement de 250 000€, deux professionnelles de santé du CHU de Poitiers se lancent dans la phase de test de leur projet de recherche sur les méthodes de prélèvement pour la détection des virus hivernaux chez les nourrissons.

► Sacha Berritane

« On en a bavé mais on est assez fières ! » Les sourires se dessinent derrière leurs masques, lorsque Laura Goram, auxiliaire de puériculture et Laure Devienne, infirmière spécialisée, parlent du projet pour lequel elles travaillent depuis près de deux ans^(*). Leur objectif ? Remplacer le prélèvement

nasopharyngé à la sonde pour détecter les virus hivernaux chez les nourrissons par une méthode moins invasive pour l'enfant : un prélèvement salivaire à l'aide d'un simple bâtonnet baptisé « sucette éponge ». Un projet ambitieux pour ce binôme du CHU de Poitiers que rien ne prédestinait à faire de la recherche. « Nous n'étions pas du tout familières avec le jargon de la recherche », raconte Laura. « Malgré de grands moments de solitude, on a voulu y croire », complète Laure.

« Si on n'a plus ce geste à faire, ce sera idéal »

Cette innovation ne contribuerait pas seulement au bien-être des enfants, âgés d'1 mois à 2 ans, mais aussi à celui des parents et du personnel de santé : « Bien souvent, on se retrouve à trois pour maintenir le bébé », illustre Laure. Une nouvelle méthode

qui représenterait un gain de temps et un soulagement à tous les étages avec des centaines de prélèvements par an dans le service pédiatrique et aux urgences. « Si on n'a plus ce geste à faire, ce sera idéal », souligne Laura. L'objectif ultime est de conserver la même efficacité dans les résultats que pour les prélèvements nasopharyngés.

De la théorie à la pratique

Pour mener à bien leurs travaux, le duo a dû s'armer de patience et redoubler d'efforts. À la clé, un financement de 250 000€ alloué dans le cadre du Programme hospitalier de recherche infirmière et paramédicale (PHRIP). « On nous a dit que c'était très rare d'obtenir le PHRIP du premier coup, on se dit qu'avec tout ce qu'on a traversé on a réussi haut la main », se félicite Laura. Une réussite

pour ce tandem complémentaire. « Nous avons des statuts et des regards différents mais on s'épaulé mutuellement », assure Laure.

Les premiers prélèvements verront le jour en septembre 2026. 502 petits patients seront testés sur une période de trois ans. La mise en place du protocole scientifique, très rigoureux, représentera 20% de leur activité. L'innovation pourrait à terme dépasser les frontières de la puériculture. « On se dit que si ça marche sur les nourrissons, ça peut marcher pour tout le monde », espère Laura. De quoi encourager le monde du paramédical à suivre leur exemple et à se lancer dans des programmes de recherche généralement dévolus aux médecins.

^(*)Les Dr Luc Deroche, biologiste, et Claire Morton, pédiatre, ont laissé à leurs deux collègues le soin de porter le projet.

Sweet Home



Réservez **avant le 13 février** votre annonce publicitaire dans notre Hors-Série spécial **aménagement extérieur***

regie@le7.info
05 49 49 83 98

*A paraître le 17 février 2026



AdobeStock



Idaic-Isfac : une fusion assumée

Après plus de trente ans d'existence, l'Idaic disparaît au profit de l'Isfac.

Après un rapprochement juridique engagé il y a trois ans, le groupe Isfac, implanté à La Rochelle, Niort et Poitiers, a officialisé en décembre l'absorption de l'Idaic, école de commerce et de management historique basée zone de la République.

► Pierre Bujeau

La nouvelle n'a surpris personne. Dès 2022, le groupe Isfac avait amorcé une fusion juridique avec l'Idaic, école de commerce fondée en 1991 et installée rue Albin-Haller, dans la zone de la République. Trois ans plus tard, cette étape se concrétise par la disparition officielle de la marque Idaic, absorbée par l'Isfac. Si l'opération était connue de longue date, son calendrier peut néanmoins interroger. D'une part parce que les étudiants préparant leur diplôme auraient pu être impactés par ce changement organisationnel. D'autre part parce que la fusion juridique était déjà

effective depuis deux ans. Mais la direction du groupe Isfac se veut rassurante. « Mettre fin à une marque, surtout lorsqu'elle existe depuis plus de trente ans, ne se fait pas du jour au lendemain. L'Idaic porte une histoire que nous souhaitons respecter et prolonger, sous une autre forme, avec l'Isfac », explique la directrice générale du groupe, Sylvie Carré. Concernant les étudiants, aucun changement à signaler. « Ils poursuivront leur formation comme auparavant, sans aucune rupture. Ils étaient déjà administrativement rattachés à l'Isfac », précise-t-elle. Les cursus, les diplômes préparés et les locaux restent identiques, ces derniers appartenant déjà au groupe. Même continuité du côté des équipes pédagogiques et administratives : « Les salariés travaillaient sous la marque Idaic, mais ils sont employés par l'Isfac depuis trois ans. »

Aux origines d'un rapprochement

L'histoire entre les deux établissements ne date pas d'hier. En 1991, Gérard Majchrzak fonde

l'Idaic. Trois ans plus tard, l'Isfac s'installe à son tour à Poitiers, à quelques pas seulement, dans l'Espace 10. Une proximité géographique qui favorise rapidement les collaborations. Au moment de prendre sa retraite, en 2011, le fondateur de l'Idaic se rapproche de son voisin pour lui céder le fonds de commerce. « L'activité a été rachetée mais nous avons toujours fonctionné avec deux entités qui pouvaient être concurrentes, entre guillemets. » D'autant que les deux établissements assurent les mêmes formations : BTS Communication, Négociation et digitalisation de la relation client... Face à un environnement de plus en plus concurrentiel et à un contexte économique mouvant, le choix d'un regroupement s'est progressivement imposé. « Il nous a semblé plus cohérent de clarifier notre positionnement et de rassembler nos forces », commente la directrice générale. Un argument renforcé par une refonte récente de l'identité visuelle du groupe : « Avancer avec une seule marque permet d'être plus lisible et plus solide sur le territoire. »

ATLANTIC

Fruits de mer, grillades, spécialités du monde...
À VOLONTÉ, TOUS LES JOURS

OUVERT 7/7J
12h00 - 14h30 et 19h00 - 22h30
Vendredi et Samedi soir de 19h à 23h

Buffet Atlantic - Midi : 18,90€
Lundi à Vendredi : 18,90 €
Samedi Midi : 24,90€

Buffet Atlantic - Soir : 26,90€
Lundi à Jeudi

Week-end & Jours fériés : 28,90€
Vendredi & Samedi soir,
Dimanche Midi & Soir,
Jours fériés (midi & soir)

Nous ne prenons pas de réservation les vendredis et samedis soirs

05 49 11 00 57
CENTRE COMMERCIAL LES PORTES DU FUTUR
ROUTE NATIONALE 10
86360 CHASSENEUIL-DU-POITOU



VITE DIT

CLASSEMENT

		MJ	V	D
1	Blois	18	14	4
2	Orléans	18	13	5
3	Roanne	18	13	5
4	Denain	18	12	6
5	Vichy	17	11	6
6	Châlons-R.	18	11	7
7	La Rochelle	17	10	7
8	Pau	18	10	8
9	Hyères-T.	18	10	8
10	Nantes	18	9	9
11	Poitiers	18	9	9
12	Gries-Souffel	18	9	9
13	Antibes	18	8	10
14	Aix-Maurienne	18	8	10
15	Rouen	18	7	11
16	St-ChamondA	18	7	11
17	Evreux	18	6	12
18	Caen	18	6	12
19	Quimper	18	5	13
20	Chalans	18	1	17

TOP/FLOP

Blois prend le pouvoir

Le choc du haut de tableau entre Orléans et Blois, disputé dimanche devant 10 000 spectateurs, a tourné à l'avantage des visiteurs. L'ADA a donné la leçon à l'OLB (75-90) et caracole désormais seule en tête du classement d'Elite 2 après la 18^e journée, devant Orléans et Roanne. Le match de la peur entre Caen (18^e) et Challans (20^e) a accouché d'un scénario cruel pour les Vendées battus de deux points après un départ canon (13-31) et toujours nantis d'une seule victoire. De son côté, Gries-Souffel -adversaire du PB86 ce vendredi- a remporté un duel de haut niveau face à Antibes (97-94). Les Poitevins, battus à Evreux malgré 21pts d'avance, sont prévenus...

Epanoui hors des parquets, le capitaine du PB86 Kevin Harley a toujours le feu sacré. A presque 32 ans, il espère vivre une deuxième partie de saison en apothéose, avec les play-in a minima en ligne de mire.

► Arnault Varanne

On approche de la mi-saison, quel premier bilan dressez-vous des performances de l'équipe ?

« C'est un championnat tellement serré que les matchs ne se jouent à rien. On est à peu près à l'équilibre, on pourrait être un peu plus haut mais aussi un peu plus bas au classement. On aurait pu gagner à Orléans (85-80) et à Blois (95-90), mais ce sont de fortes équipes qui ont mis d'énormes shoots à la fin. Ce qui est im-

portant, c'est d'être focus sur le match d'après, toujours. »

Quels sont les objectifs ? Play-in ? Play-offs directs ?

« Les play-in ou les play-offs, c'est un nouveau championnat qui démarre où tout peut se passer. Il y a toujours des surprises. On a un groupe capable de faire de très belles choses. On n'aurait rien à perdre, et quand tu prends du plaisir, tu peux aller loin... Pour cela, il nous faut gagner au moins onze à douze matchs sur la phase retour. »

Narcisse Ngoy a crevé l'écran dans cette première moitié de championnat. Comment regardez-vous sa progression ?

« Sans marquer beaucoup de points, Narcisse a un énorme impact sur le jeu. C'est assez impressionnant. Honnêtement, je n'ai jamais vu un joueur avec autant de dissuasion, à l'intérieur mais aussi sur les

tirs un peu extérieurs. Il couvre tellement d'espace en défense. Et il va aussi chercher des rebonds, a de bonnes mains... Il ne sera pas en Elite 2 l'année prochaine, ce n'est pas une surprise et tant mieux pour lui ! Il a encore une marge de progression énorme. Narcisse me fait un peu penser à Mouss (Fall), tu n'as pas envie d'aller l'attaquer. Mais à son âge, il est encore plus mobile et déjà bien tanké physiquement. »

« L'équipe a trouvé son équilibre comme ça. »

A titre personnel, êtes-vous satisfait ou déçu des premiers mois de compétition(*) ?

« Déçu, non. Disons qu'on veut toujours faire plus. Je dois être entre 5 et 6pts par match mais je tire en moyenne trois fois.

L'équipe a trouvé son équilibre comme ça, on a beaucoup de polyvalence et de joueurs capables d'apporter du scoring. Je me sens bien dans ce groupe et j'essaie aussi d'amener mes qualités défensives. C'est quelque chose que j'ai toujours aimé faire. »

Avez-vous changé vos habitudes par rapport à vos jeunes années de professionnel ?

« Je n'ai pas modifié grand-chose. Depuis la naissance de ma fille il y a un an et demi (sa compagne a accouché d'une deuxième petite fille ce lundi, ndr), je me couche encore moins tard qu'avant. Je n'ai pas de chef cuisinier mais j'essaie de manger équilibré. Je m'étire tous les jours, je fais des soins, rien d'exceptionnel. Je me sens bien physiquement. »

(*) Il tourne à 5,6pts, 1,4rbd et 2,1pds en moyenne contre 7,6pts, 2,3rbd et 1,9pd.

PB86
EN JEU

Harley : « On n'aurait rien à perdre »

Kevin Harley dispute sa treizième saison sous le maillot du PB86.

JAUNAY-MARIGNY



9, Grand Rue
07 84 55 62 28
jaunaymarigny@dietplus.fr

dietplus

Retrouvez votre poids

idéal

Sans contrainte
Sans frustration Sans interdit

dietplus.fr

* Voir les conditions dans votre centre ou sur notre site web
franchisé dietplus commerçant indépendant

CHAUIGNY



Nouvelle coach !

12, square du 8 mai 1945
07 86 11 60 39
chauigny@dietplus.fr

Vendredi 16 janvier - 20h à la salle Jean-Pierre-Garnier

POITIERS VS GRIES-SOUFFEL

Arbitrage de MM. Carboni, Da Cruz et Burnel

POITIERS



11^e 10v-8d



0. Marcus Hammond
1,91m - meneur/arrière - US - 25 ans



3. Marcus Gomis
1,84m - meneur/arrière - FR - 25 ans



4. Imanol Prot
1,97m - ailier - FR - 21 ans



5. Kevin Harley
1,90m - arrière - FR - 31 ans



7. Narcisse Ngoy
2,14m - pivot - FR - 21 ans



8. Jordan Ratton
2,04m - pivot - FR - 24 ans



10. Guillaume Eyango
2,02m - ailier/intérieur - FR - 23 ans



23. Samuel Idowu
2,03m - ailier-fort/pivot - GBR - 28 ans



27. Ivan Ramljak
2,03m - ailier/intérieur - CRO - 35 ans



39. Jean Vergez-Pascal
2m - ailier - FR - 18 ans



44. Aurèle Brena-Chemille
1,91m - meneur - FR - 21 ans

Entraîneur : Andy Thornton-Jones - Assistants : Arthur Boisson et Clémentin Alix

GRIES-SOUFFEL



11^e 10v-8d



1. Divine Myles
1,80m - meneur - US - 29 ans



7. Gide Noël
2m - intérieur - FR - 32 ans



10. Nelson Phillips
1,97m - arrière - US - 27 ans



12. Allan Jeanne-Rose
1,99m - ailier - FR - 25 ans



21. Romain Hoeltzel
1,83m - meneur/arrière - FR - 21 ans



23. Killian Malwaya
1,97m - ailier - FR - 20 ans



33. Mladen Vujic
2,05m - pivot - SER - 27 ans



54. Harold Tchoua
1,98m - pivot - FR - 20 ans



77. Petar Aranitovic
1,94m - arrière - CRO - 31 ans

Entraîneur : Nebojsa Bogavac - Entraîneur adjoint : Pierre Tavano

citô

la citô internationale
de la bande dessinée
et de l'image

Musée de la bande dessinée
Quai de la Charente
Angoulême





Mattéo Chatillon change de braquet

Mattéo Chatillon et son copilote Maxence Cornuau s'élancent en WRC2 avec l'ambition d'inscrire leur nom parmi les grands du rallye mondial.

Considéré comme l'une des étoiles montantes du rallye français, Mattéo Chatillon confirme les espoirs placés en lui. Cette saison, le pilote châtelleraudais franchit un cap en intégrant le WRC2, l'antichambre de l'élite mondiale.

► Pierre Bujeau

En décembre 2023 (Le 7 n°630), Mattéo Chatillon était aux portes du haut niveau, engagé en Junior WRC, dernier palier avant l'arène professionnelle.

Deux années ont passé, et avec elles des succès porteurs d'espoir. Pour sa première saison en WRC3, le pilote châtelleraudais s'est hissé au rang de vice-champion du monde en 2024. Une performance qui laissait entrevoir une année 2025 en forme d'apothéose, d'autant que Mattéo bénéficiait du soutien de l'écurie Alpine Racing. Mais en sport automobile, rien n'est jamais écrit. Une série de pépins mécaniques l'a obligé à jeter les gants. Plutôt que de ressasser l'échec passé, le pilote a choisi d'avancer. Nouveau défi, nouvelle catégorie : le WRC2. Un saut exigeant, d'autant plus que le salarié de Batisol, en-

treprise dirigée par son père Loïc, ancien pilote, change également de monture. Place désormais à la Škoda Fabia RS Rally2. Le bolide est équipé d'un moteur turbo 1,6 litre délivrant 315 chevaux montés sur quatre roues motrices. « La voiture est plus facile à conduire », confie le pilote. Les premiers résultats sont prometteurs : une 5^e place au Rallye Cœur de France et une 4^e au Rallye hivernal du Dévoluy (5-7 décembre) permettent à l'équipage de poser les bases de la saison qui débutera à Monte Carlo le 22 janvier. « Nous avons créé une nouvelle équipe, la BatiRace. » Mais un élément, lui, demeure inchangé. Son ami

dans la vie et son éclaircur sur la route : Maxence Cornuau. « Je ne me voyais pas partir sans lui. On a partagé des victoires comme des échecs. C'est ce vécu commun qui nous a menés jusqu'ici. »

8 manches sur 14

Finlande, Sardaigne, Portugal... Le calendrier du WRC2 compte quatorze manches, mais l'équipage n'en disputera que huit, sachant que seuls les six meilleurs résultats sont retenus pour établir le classement final. Une équation sportive, mais surtout financière. « Notre catégorie regroupe des professionnels et des semi-professionnels. Seuls

les pilotes d'usine peuvent se permettre d'enchaîner le Portugal puis le Japon quinze jours plus tard », souligne Mattéo. Chaque manche représente un budget d'environ 65 000€. Cette saison, la Škoda vrombira donc uniquement sur les routes du Vieux Continent, contraintes budgétaires oblige... D'où l'importance stratégique du soutien des partenaires. Aujourd'hui, près de 120 entreprises accompagnent l'aventure. Un socle solide, mais encore fragile, tant le coût de l'excellence reste élevé.

Instagram : matteochatillon.



FIL INFOS

RUGBY Le Stade poitevin atomise Lézignan

Reprise des « hostilités » dimanche pour les championnats nationaux de rugby. Le Stade poitevin accueillait Lézignan au stade Rebeilleau et les hommes de Grégoire Pintiaux n'ont pas manqué leurs retrouvailles avec leurs supporters en dominant l'équipe girondine dans les grandes largeurs (59-3). Foezon a donné le ton dès la 2^e minute en inscrivant le premier essai, l'un des huit de son équipe. Cette sixième victoire de la saison en onze journées maintient le Stade en haut de la poule

13 de Fédérale 3, avant le déplacement à Saintes dimanche.

VOLLEY L'Alterna SPVB au bout du suspense

Trois jours après s'être brillamment imposé à Athènes, en Coupe d'Europe CEV, l'Alterna SPVB a enchaîné par un succès en Marmara SpikeLigue, samedi à Lawson-Body, face à Narbonne (3-2). Les Centurions ont démarré en boulet de canon, prenant les deux premières manches (23-25, 35-37). Les hommes de Dan Lewis ont eu le mérite de ne pas se démobiler, emmenés par un binôme Kobrine-Pujol

étincelant (44pts). Si bien qu'ils ont renversé les Audois (25-21-25-22, 15-7). De bon augure après plusieurs revers frustrants en cinq sets face à Nice, Tourcoing ou Le Plessis-Robinson. Prochain match pour confirmation samedi à Chaumont.

FOOTBALL Chauvigny s'incline à Saint-Philbert

L'US Chauvigny a commencé 2026 comme elle avait terminé 2025 : par une défaite. Après leur élimination en Coupe de France à Montreuil (2-1), les hommes de William Prunier sont tombés samedi à Saint-Philbert-

de-Grand-Lieu (3-1), dans le cadre de la 12^e journée de championnat de National 3. Le derby contre Châtelleraut, vendredi, vaudra cher, très cher. Le SOC a vu son match du week-end face à Panazol reporté.

HOCKEY Poitiers assure à Bordeaux

Le Stade poitevin hockey a parfaitement démarré 2026. Après Brest le 3 janvier (0-2), les Dragons sont allés s'imposer samedi à Bordeaux (3-6) grâce notamment à un doublé de Muratov. Ils pointent à la 2^e place de la poule unique de Division

3 derrière Wasquehal. Prochain match samedi face à Brive, à domicile.

COURSE À PIED Un Trail insolite dimanche à Ligugé

Le Smarves et Clain Athlé 86 organise dimanche la 3^e édition du Trail insolite de Ligugé, au Domaine de Givray. Trois distances sont au programme : 9, 17 et 25km, ainsi qu'une marche de 9km. Sur chaque inscription, 1€ sera reversé au Fonds Aliénor du CHU de Poitiers, en soutien à la recherche en santé et l'innovation médicale. Près d'un millier de participants sont attendus.



Avec *Labyrinthe*, Arthur Teboul se laisse traverser par la vie et ouvre de nouvelles voies pop pour Feu! Chatterton.

« Chaque morceau raconte un monde »

Deuil, paternité, succès... Cinq ans se sont écoulés depuis le succès de *Palais d'Argile*. Arthur Teboul, chanteur du groupe Feu! Chatterton, défendra *Labyrinthe* à l'Arena Futuroscope le 22 janvier. Il revient sur sa traversée du labyrinthe.

► Pierre Bujeau

Vous revenez avec un disque aux sonorités très pop, assez éloignées de vos précédents projets. Quelles ont été vos principales influences ?

« L'hyperpop nous a donné un nouvel élan et une liberté inédite. Toute l'exubérance et la légèreté propres à ce courant, portées par des artistes comme Oklou, Billie Eilish ou Rosalía, nous ont donné de la force et

stimulé notre esprit créatif. La pop obéit à certains codes que nous ne nous autorisons pas à transgresser auparavant. »

« On ressent plus intensément la fragilité de la vie. »

Vous êtes pourtant un groupe très attaché au poids des mots. Vous auriez pu vous enfermer dans cette posture de lyricistes...

« On travaille ensemble depuis quinze ans, donc on a créé des automatismes, des sortes de rituels. Et c'est dangereux parce que la facilité, c'est de refaire ce que l'on a déjà fait. Mais la jeunesse nous inspire énormément et nous sommes très curieux, tout en restant d'immenses fans de Brassens ou de Radiohead. On aime aussi cette

gravité et ce lyrisme propres à la chanson française. »

Les thématiques et les sonorités musicales ne semblent pas toujours suivre une cohérence. Est-ce un choix assumé ?

« C'est la première fois que nous étions aux commandes de A à Z sur la production, donc pleinement maîtres à bord. Chaque morceau raconte un monde. Cet album a été créé sans trop de calculs, en se laissant traverser par la vie. Cela donne des titres très différents comme « Allons voir », empreint d'enthousiasme, tandis que « Mille vagues » est plus austère. »

Cinq années se sont écoulées depuis le précédent album. Qu'est-ce qui a nourri la création de *Labyrinthe* ?

« Ce sont des années très fortes parce que nous sommes entre deux âges, juste avant la

quarantaine. On ressent plus intensément la fragilité de la vie. Entre ces deux albums, je suis devenu père. Un an plus tard, j'ai été hospitalisé en neurologie. Et, dans le même temps, nous avons perdu notre mentor et manager. J'ai pris subitement conscience de cette traversée qu'est la vie. »

D'où le nom de l'album *Labyrinthe* ?

« C'est cela, ce que nous avons traversé est symbolisé par cette image. Un labyrinthe, c'est quelque chose de nouveau, fait de méandres. On y retrouve l'espoir, puis on s'y perd à nouveau. Donc oui, cet album est profondément imprégné par l'idée de la fugacité de l'existence, mais aussi par l'espoir, les aventures. Et au final, ce ne sont pas tant les réponses et l'issue du labyrinthe qui nous importent mais plutôt le chemin parcouru. »

MUSIQUE

Oldelfaf à La Hune

Trois semaines avant la Saint-Valentin, le 14 février, Oldelfaf pose ses valises à La Hune, à Saint-Benoît, pour un spectacle du même nom, le 21 janvier à partir de 20h. L'auteur des tubes humoristiques « Le Monde est beau » ou encore « La Tristitude » compte déjà neuf albums à son actif. Il tient une chronique quotidienne sur France Inter dans La Bande originale et dévoile sur les routes son nouveau tour de chant autour de... l'amour. Bonne humeur garantie avec ses complices musiciens.

Plus d'infos sur billetterie-coeurdescene.tickandlive.com.

ÉVÉNEMENTS

• **Samedi 17 janvier**, à 18h, veillée contée avec Cédric et Benoît, à la MJC Jean-Paul-Robin, à Naintré. Pour adultes et enfants à partir de 10 ans.

THÉÂTRE

• **Mardi 13 janvier**, à 20h30, *Traverser les murs opaques*, au Nouveau théâtre, à Châtellerauld.

• **Jeudi 15 janvier**, à 18h, *Brûlé dehors*, sortie de résidence, au Méta Up, à Poitiers.

• **Jeudi 15 janvier**, à 20h30, *Occupe-toi d'Amélie*, de Georges Feydeau, au théâtre de la Taupanne, à Châtellerauld.

• **Vendredi 16 janvier**, à 10h, laboratoire d'improvisation pluridisciplinaire (théâtre, danse, musique...) au Centre d'animation populaire de Chauvigny.

HUMOUR

• **Vendredi 16 janvier**, à 20h30, Le complexe de l'éolienne, par Fred Abrachkoff et Denis Belin, à la Maison des Trois-Quartiers, à Poitiers.

MUSIQUE

• **Mardi 13 janvier**, à 18h30, scène ouverte à l'auditorium Saint-Germain, à Poitiers. Restitution des travaux des masters classes par les élèves du Conservatoire, en lien avec le concert Augustes affinités, dans le cadre de la saison Prima la musica.

• **Jeudi 15 janvier**, à 19h, concert de Rosen, auteur-compositeur-interprète, au Local, à Poitiers.

• **Jeudi 15 janvier**, à 20h, Oxmo Puccino + Benjunior en concert à l'Espace Republic Corner, à Poitiers.

• **Vendredi 16 janvier**, à 20h45, Magali Ripoll en concert à la Margelle, à Civray.

DANSE

• **Samedi 17 et dimanche 18 janvier**, de 10h à 18h30, stage des Jeunes amis de la danse, à La Hune, à Saint-Benoît. Spectacle chorégraphique samedi à 20h30.

EXPOSITION

• **Du 13 au 25 janvier**, aux Archives de la Vienne, à Poitiers, exposition des photos de Georges-Angéli, déporté au camp de Buchenwald en 1943.

CINÉMA

• **Samedi 17 janvier**, à 16h, diffusion de *Buffalo Kids*, au Rex, à Chauvigny. Dès 6 ans.

HUMOUR

Verino de retour dans la Vienne

Il avait donné un aperçu de son talent lors du 2^e anniversaire du Republic comedy club, le 16 septembre 2025. Verino est de retour au palais des congrès du Futuroscope, où il se produira vendredi, à 20h. Ancré dans le sol mais les pieds dans le vide, l'humoriste navigue avec agilité pour tenter de trouver un peu de stabilité au milieu des turbulences de notre époque. Pas simple ! Verino a affiché complet dans les plus grandes salles de France avec son spectacle *Focus*. Sa nouvelle création, *Rodéo*, devrait connaître le même succès.

SPORT

Leaders Cup : le gratin du basket français

SPECTACLES

So Floyd

▼ LE 8 FÉVRIER

Revivez tous les titres légendaires des Pink Floyd, groupe mythique des années 70.

Goldmen

▼ LE 26 FÉVRIER

Un spectacle bluffant qui rend hommage à l'univers du cultissime Jean-Jacques Goldman et son trio Fredericks-Goldman-Jones.

Santa

▼ LE 12 MARS



Après y avoir triomphé en novembre lors de son premier passage, Santa revient sur la scène de l'Arena Futuroscope où elle présentera son album « Recommence-moi ». Dernières places disponibles en VIP.

Kendji

▼ LE 27 FÉVRIER



Pour célébrer une décennie de succès, l'artiste aux plus de 6 millions d'albums vendus vous attend sur scène pour partager ensemble des souvenirs mémorables.

15000 voix pour les légendes du rock

▼ LE 1^{ER} MARS

De Queen à AC/DC, en passant par The Rolling Stones, Nirvana ou Muse, redécouvrez les plus grands classiques du rock interprétés par 500 voix puissantes accompagnées de musiciens live.



La Leaders Cup se déroule du 20 au 22 février 2026 à l'Arena Futuroscope en présence des huit meilleures équipes françaises du moment. Show devant !

C'est LE rendez-vous de la mi-saison du basket français. La Leaders Cup jouit d'année en année d'une cote de plus en plus forte auprès des clubs et des fans. Du 20 au 22 février, la Ligue nationale posera ses valises à l'Arena Futuroscope. Trois jours d'une compétition féroce entre

les huit meilleures équipes du moment de Betclic Elite, selon une formule classique : quarts de finale le vendredi, demi-finales le samedi et finale le dimanche. Le tirage au sort a lieu jeudi au Futuroscope. Qui succédera au Mans, vainqueur surprise de Monaco en 2025 ? Les pronostics sont ouverts sachant que la Roca Team, leader du championnat et trois fois titré (2016, 2017, 2018), voudra prendre sa revanche. Paris, couronné en 2024, et l'Asvel, sacrée l'année précédente, font figure d'épouvantails dans ce mini-tournoi à élimination directe. Au-delà du prestige d'un titre, la Leaders Cup permet à son

vainqueur de décrocher son ticket pour la Supercoupe 2026. Ce tournoi de rentrée oppose les gagnants du championnat, de la Coupe de France, de la Leaders Cup et le champion d'Elite 2. La suprématie sportive du moment sera donc en jeu à l'Arena Futuroscope, hôte pour la première fois de son histoire. Signalons qu'un huitième match s'ajoutera à ce quatrième week-end de février : la finale de la Leaders Cup Elite 2. L'affiche ne sera connue que le 3 février, à l'issue des demi-finales (aller-retour) entre les quatre meilleures formations à l'issue de la phase aller. En février 2025, à Caen, c'est Orléans qui

l'avait emporté face à Boulazac. Passionnés de basket, ne ratez pas le rendez-vous à l'Arena Futuroscope. Les deux prochaines éditions de la Leaders Cup ont déjà été attribuées. Elles se dérouleront respectivement à l'Arena Pays d'Aix (Aix-en-Provence) et à la LDLC Arena (Décines, Rhône).

Billetterie sur arena-futuroscope.com.



LE PROGRAMME

Vendredi 20 février

13h. 1^{er} 1/4 de finale
15h30. 2^e 1/4 de finale
18h30. 3^e 1/4 de finale
21h. 4^e 1/4 de finale

Samedi 21 février

18h30. 1^{re} 1/2 finale
21h. 2^e 1/2 finale

Dimanche 22 février

16h. Finale
de la Leaders Cup Elite 2
19h. Finale
de la Leaders Cup



Partenaire de l'Arena Futuroscope pour la Leaders Cup 2026

HUMOUR

Chevalier du Fiel

▼ LE 31 JANVIER



Quelle est la destination la plus fashion du moment ? Dubaï bien sûr. Il est donc logique que Christian Lambert, personnage star des pièces à succès des Chevaliers du Fiel, y amène par surprise sa femme Martine. Les Lambert à Dubaï, ça sent le fou rire, l'aventure et l'excès. Ce spectacle inédit explore avec humour les aventures touristiques contemporaines et les codes du voyage moderne.

SPECTACLE

Festival mondial de magie

▼ LE 28 FÉVRIER



Le Festival Mondial de la Magie présente une nouvelle édition encore plus grandiose, avec des mega illusions et numéros inédits jamais produits en Europe et toujours avec des artistes exceptionnels considérés comme les plus grands magiciens actuels au monde. Transformer votre journée ou soirée ordinaire en un événement extraordinaire est le seul but de tous les artistes réunis sur la scène de l'Arena Futuroscope.

Programmation & réservations sur www.arena-futuroscope.com



Algos à la conquête des Etats-Unis

Algos, start-up basée à Chasseneuil-du-Poitou, a présenté ses solutions d'intelligence artificielle au CES de Las Vegas.

La startup Algos, installée sur la Technopole du Futuroscope, a traversé l'Atlantique pour présenter ses solutions d'intelligence artificielle au CES de Las Vegas, le rendez-vous mondial des nouvelles technologies.

► Pierre Bujeau

Qui dit Etats-Unis dit nouvelles technologies. Rien d'étonnant, donc, à ce qu'Algos ait fait ses valises pour le Nevada et sa capitale, Las Vegas. Si la ville est mondialement connue pour ses casinos, ses salles de spectacle et ses hôtels démesurés, elle est aussi - et surtout - le théâtre

du Consumer Electronics Show (CES). Depuis plus de cinquante ans, ce salon est le rendez-vous incontournable de l'innovation technologique mondiale. On y vient pour dévoiler ses dernières avancées, découvrir le prochain ChatGPT... C'est dans ce cadre qu'Algos, spécialiste de solutions d'IA dédiées aux dirigeants, a traversé l'Atlantique aux côtés de douze autres startups néo-aquitaines, accompagnées par la Région.

Nouvelle tech

Pour Algos, l'objectif était double. Tout d'abord, « présenter notre système d'exploitation entièrement dédié à l'intelligence artificielle. Il permet de concentrer la puissance globale d'un ordinateur au service de l'IA », explique Enrique

Prazian, fondateur de l'entreprise. Mais il s'agissait aussi de mettre en lumière les progrès réalisés. « En seulement deux ans, nous avons doublé notre chiffre d'affaires et déposé un brevet. Nous avons aussi considérablement développé nos outils métiers », poursuit-il. Car oui, l'IA avance vite, très vite. Si le géant américain ChatGPT se limitait à générer des images de piètre qualité il y a de cela trois ans, il est aujourd'hui capable d'être appairé avec n'importe quelle application du quotidien, de rédiger des scénarios complets et d'imiter fidèlement des voix de comédien. S'il serait évidemment incongru de comparer la technologie développée par Sam Altman à celle d'Enrique Prazian, Algos parvient néanmoins à tirer son

épiingle du jeu dans un univers dominé par des géants.

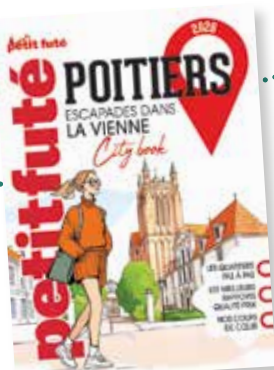
Mission séduction

D'autant que la technologie semble aboutie. Plusieurs acteurs l'ont déjà adoptée, à l'image de VYV Ambulance en local ou encore du groupe hôtelier InterContinental à l'échelle mondiale. Loïc Julia, co-créateur de l'assistant vocal Siri chez Apple, en visite sur le stand d'Algos l'an passé, a qualifié la solution de « futur de l'IA ». Google l'a également adoubée dans son programme d'accompagnement dédié aux startups. D'autres grands noms de la tech se sont bousculés au stand « Nouvelle Aquitaine » pour rencontrer les cinq collaborateurs venus de la Vienne. De bon augure pour la suite.

UNIVERSITÉ Dem'UP, nouveau chapitre



L'université de Poitiers a clôturé juste avant les vacances de Noël le projet « Dem'UP » qui a pour ambition de déployer des pédagogies immersives dans les enseignements. Ainsi, les démonstrateurs de l'université de Poitiers ont-ils permis, pendant trois ans (2022-2025), une mise en situation immersive, le déploiement de réalités virtuelle et augmentée, d'ateliers de simulation numérique, de jeux vidéo pédagogiques, mais aussi la création de nouveaux espaces d'apprentissage. Un projet grandeur nature rendu possible par l'éco-système éducatif autour de l'université, avec la participation de l'Isae-Ensmat, du CHU de Poitiers, du rectorat de l'académie de Poitiers, du Cned, de Réseau Canopé, de l'IH2EF ainsi que des entreprises de l'EdTech. « L'année 2025 marque la clôture du projet Dem'UP, mais aussi le point de départ d'une nouvelle dynamique. Dem'UP ouvre désormais la voie à un essaimage large des outils et méthodes développés, pour enrichir durablement l'enseignement immersif », indique l'université de Poitiers.



petit futé

PARTEZ CURIÉUX,
RENEVEZ CONQUIS



Retrouvez aussi nos bons plans sur instagram : [petitfutepoitiers.poitou](https://www.instagram.com/petitfutepoitiers.poitou)

Petit tracteur, grande ferveur

Collectionneur minutieux et passeur d'histoires, Camille Pierre a transformé un jeu d'enfant en véritable projet culturel, fédérant amateurs et curieux autour de l'agriculture en modèle réduit.

► Pierre Bujeau

Quand on aime, on ne compte pas. Si l'expression a du sens, alors notre passionné de la semaine aime ardemment. Si bien que sa collection de tracteurs miniatures, composée de pas moins de 400 pièces, est entièrement assurée. Un budget certes, mais le jeu en vaut la chandelle. Tout a commencé par un jouet. Un simple tracteur ramené du Salon de l'agriculture en 2001. « J'avais 1 an et demi. C'est mon père qui me l'avait rapporté », sourit Camille Pierre. Le modèle ? Un Case IH CVX 170. Vingt-cinq ans plus tard, cette miniature est toujours là, soigneusement conservée en vitrine. Un jour, le fils d'agriculteur a tenté d'inventorier sa collection sur un tableau Excel. La colonne du coût cumulé lui a arraché un soupir. « Je préfère



Camille Pierre a fondé une association de modélisme agricole afin de partager sa passion au plus grand nombre.

ne pas en parler... » glisse-t-il, avant d'ajouter, lucide : « On peut aussi voir ça comme un placement. » Certaines miniatures dépassent aujourd'hui les 300€. Mais le collectionneur le répète : « Quand on aime... ». Chaque tracteur raconte une histoire. Comme ce Case IH Magnum 7220,

pièce maîtresse de la collection. « C'est le premier Magnum qu'on a eu sur la ferme en 1996. Je l'ai recréé à l'identique à partir de trois modèles sacrifiés. » Des engins qui racontent les chapitres de sa vie comme cette arracheuse de betteraves témoignant de son passage dans le Nord, où il a reçu

un diplôme d'ingénieur. C'est là, dans l'Oise, que sa passion prend un nouveau virage.

Rassembler

Dans le Nord, modélistes agricoles et collectionneurs se côtoient. Camille découvre un univers à part entière et une

passion. Jusqu'à prendre part à l'organisation de la grande exposition de Beauvais. « En moyenne, 110 exposants et près de 2 000 visiteurs sur la journée. » Mise en place des dioramas, de la logistique et communication, un métier à plein temps et des responsabilités qui lui manquent à son retour dans le Poitou. Avec Louis, mécanicien agricole devenu ami, il décide alors de transposer cette dynamique sur son territoire. De cette envie commune naît l'association Poitou Agrimini. « On s'est dit : pourquoi ça n'existe pas chez nous ? » Leur ambition ? Découvrir l'agriculture autrement, à travers la miniature et la précision du geste. Le pari s'est concrétisé le 11 janvier à Vendevre-du-Poitou, avec une première exposition. Une quarantaine d'exposants ont répondu présent, déployant près de 130 mètres linéaires de tables garnies de dioramas. Le public a également pu admirer plusieurs tracteurs grandeur nature. En point d'orgue, le fameux Case IH Magnum 7220, version réelle cette fois, retrouvé dans une exploitation voisine et exposé pour l'occasion.

HOROSCOPE

Que vous réserve 2026 ?

♈ BÉLIER (21 MARS > 20 AVRIL)

Année menée tambour battant. Vos choix tracent la route.
Amour : L'élan est fort, mais la prudence consolide les liens.
Santé : L'énergie abonde si vous évitez les excès.
Travail : Vos initiatives ouvrent des portes durables.

♉ TAUREAU (21 AVRIL > 20 MAI)

Une stabilité qui rassure et porte vos ambitions.
Amour : Les sentiments se renforcent, les promesses se tiennent.
Santé : La constance vous préserve sur la durée.
Travail : Méthode et patience vous mènent au concret.

♊ GÉMEAUX (21 MAI > 20 JUIN)

Une année vivante, rythmée par les échanges.
Amour : La parole rapproche, les doutes s'apaisent.
Santé : Esprit vif, corps à ménager.
Travail : Les contacts justes font avancer vos projets.

♋ CANCER (21 JUIN > 22 JUILLET)

Les émotions vous guident vers une clarté nouvelle.
Amour : Vous donnez, vous recevez, vous vous recentrez.
Santé : Le repos structure votre équilibre.
Travail : Votre intuition éclaire des choix solides.

♌ LION (23 JUILLET > 22 AOÛT)

Votre présence s'impose avec élégance et assurance.
Amour : La passion vous pousse, la mesure vous protège.
Santé : Vitalité rayonnante, vigilance sur le rythme.
Travail : Votre ambition attire l'attention juste.

♍ VIERGE (23 AOÛT > 21 SEPT.)

Vous classez, ajustez et avancez avec précision.
Amour : L'authenticité adoucit vos exigences.
Santé : L'équilibre vient des mots sincères.
Travail : L'ordre que vous posez construit vos succès.

♎ BALANCE (22 SEPT. > 22 OCT.)

Vous pesez, vous écoutez, vous harmonisez.
Amour : L'équilibre vient des mots sincères.
Santé : L'attention au stress préserve votre sérénité.
Travail : Le dialogue crée les opportunités justes.

♏ SCORPION (23 OCT. > 21 NOV.)

Vous changez, vous vous affirmez, vous vous révélez.
Amour : L'intensité vous unit si vous lâchez l'ancien.
Santé : Repos profond, force retrouvée.
Travail : Vous transformez les défis en victoire.

♐ SAGITTAIRE (22 NOV. > 20 DEC.)

Votre horizon s'ouvre, vos choix prennent racine.
Amour : Engagement libre, cœur sincère.
Santé : Votre élan gagne à être modulé.
Travail : Une vision claire porte vos ambitions.

♑ CAPRICORNE (21 DEC. > 19 JAN.)

Votre constance trace des lignes durables.
Amour : Peu de mots, mais des gestes sûrs.
Santé : Disciplines solides, équilibre ancré.
Travail : Objectifs précis, progrès visibles.

♒ VERSEAU (20 JAN. > 18 FÉVRIER)

Vous innovez sans renier l'essentiel.
Amour : Liberté assumée, fidélité intérieure.
Santé : L'esprit rapide demande des pauses calmes.
Travail : Vos idées déplacent les frontières.

♓ POISSON (19 FÉVRIER > 20 MARS)

Votre sensibilité devient un cap qui rassure.
Amour : Les émotions se disent, les liens se tissent.
Santé : Le calme nourrit votre créativité.
Travail : Vos intuitions prennent forme et portent leurs fruits.

Après votre attention, ils s'attaquent à vos émotions

Benoît Dujardin s'intéresse à la nouvelle conquête des géants de l'IA.



L'objectif des géants de l'intelligence artificielle n'est plus seulement de capter notre attention, mais de créer des connexions profondes avec nous à travers des discussions. Jusqu'à une forme d'attachement émotionnel, voire de dépendance. Quand ChatGPT devient un (petit) ami, parfois même un psy. C'est la thèse défendue par Tristan Harris, ancien de Google, connu du grand public depuis la sortie du documentaire *Derrière nos écrans de fumée* (Netflix). Ce film revenait sur la bataille pour notre attention que se sont livrés les réseaux sociaux durant les quinze dernières années, avec des conséquences lourdes pour les individus -polarisation des opinions, fragilisation de la santé mentale- comme pour les sociétés, montée des extrêmes, déséquilibres démocratiques.

Pour Harris, l'avènement de l'IA pourrait avoir des effets encore plus délétères. Car l'IA ne se contente pas de montrer du contenu : elle dialogue, écoute, répond, s'adapte à nos émotions et à nos fragilités. Nous ne faisons plus face à un écran, mais à une

présence disponible en permanence, patiente, rassurante, parfois plus attentive que l'entourage réel.

C'est là que s'opère un glissement inquiétant : le passage d'une économie de l'attention à une économie de l'affection. Une fois l'attention conquise, l'enjeu est de devenir indispensable, d'occuper une place émotionnelle durable. Dans un modèle économique fondé sur l'engagement, plus la relation est intime, plus elle a de la valeur. Le danger n'est pas une IA consciente ou malveillante, mais une technologie optimisée sans garde-fous pour maximiser l'attachement. Après nos yeux et nos oreilles, ce sont désormais nos cœurs qui sont convoités. Qu'en feront-ils quand ils les auront conquis ?

Podcast avec Tristan Harris : youtube.com/watch?v=BFU10ckhBwo
Ted Talk avec Tristan Harris : youtube.com/watch?v=6kPHnI-RsVI

IMAGE EN POCHE



@stecranie



Instagram



« La cathédrale Saint-Pierre et son blanc manteau, au petit matin. »

Suivez la communauté Instagramers Poitiers (@igers_poitiers) et utilisez #igers_poitiers sans modération pour participer aux prochaines sélections et être informé de l'actualité de la première communauté française de photographie mobile.

Nutri-score : d'où vient-il et faut-il s'y fier ?



Nutritionniste à la Vie la Santé du CHU de Poitiers, Elise Raguin vous éclaire sur ce dispositif de reconnaissance des produits alimentaires.

Visible sur les emballages alimentaires depuis 2017, ce logo associant une échelle de couleur à des lettres allant de A à E nous renseigne sur la qualité nutritionnelle des aliments et boissons.

Soulignons que ce dispositif a été développé par une équipe de chercheurs indépendants et sans conflits d'intérêts avec l'industrie agroalimentaire. Devant la pression de certains fabricants, ce score n'est à ce jour toujours pas obligatoire, c'est pourquoi vous ne le trouvez pas sur tous les emballages. Mais que signifie-t-il exactement ? L'algorithme développé prend en considération la valeur nutritionnelle du produit pour 100g ou pour 100ml et constitue une aide à l'interprétation du tableau nutritionnel souvent incompris. Les protéines et les fibres constituent des éléments positifs alors que l'énergie, les graisses saturées, les sucres et le sel font baisser la note du Nutri-score. Ce qui a aussi pour effet d'inciter les fabricants à modifier les compositions de leurs produits dans le sens d'une meilleure qualité nutritionnelle.

Ce logo est pertinent pour comparer deux produits équivalents entre eux mais gardons en tête que ce score est calculé pour 100g/100ml. Pour les fromages par exemple, qui sont gras et salés, leurs Nutri-scores pour 100g ont une note plutôt défavorable orange (D). Cela ne signifie pas qu'il faut arrêter de consommer du fromage, mais plutôt qu'il est préférable de le consommer en petite quantité.

Une autre limite importante de ce dispositif est qu'il ne prend pas en considération la présence d'additifs ni l'ultra-transformation des produits. Il ne dispense donc pas de s'intéresser à la liste des ingrédients. Bien que les chercheurs aient proposé d'ajouter un bandeau noir autour de ce logo pour identifier les aliments ultra-transformés, cette proposition a suscité un rejet massif de la part des industriels.

Pour résumer, le Nutri-score est un bel outil qui constitue une avancée majeure pour l'information des consommateurs mais nos législateurs ont encore un rôle important à jouer pour le rendre encore plus pertinent et obligatoire !



ADOPTEZ-LES !

Prince et Rimel



Prince est un croisé épagneul de 4 ans. C'est un chien joyeux et très affectueux. En balade, il ne tire pas en laisse et il est curieux de son environnement. Prince ne montre aucun intérêt vis-à-vis des chats devant les enclos. Avec ses congénères, il est sociable mais plutôt dominant. Comme tous les chiens du refuge, il est vacciné, identifié et stérilisé.



Rimel est un jeune chat de 5 ans. Il est arrivé au refuge à l'âge de 6 mois. Il était craintif mais a fait beaucoup de progrès. Il se laisse désormais caresser, il ronronne, Rimel n'a aucun signe d'agressivité et ressort de lui une grande quiétude qui saura vous apaiser. Il s'entend avec ses congénères. C'est un chat discret qui mérite tant de trouver son foyer. Laissez-vous séduire. Rimel est en « SOS », avec de nombreuses rechutes de coryza. Il a donc besoin d'un foyer qui lui laissera le temps de s'adapter bien au chaud (adoption ou famille d'accueil). Mail : fa.chats@spa-poitiers.fr. Comme ses copains du refuge il est identifié, stérilisé, dépisté (FIV/FelV) et vacciné (typhus, coryza, chlamydiae - RCPCh).

Si vous souhaitez adopter, vous pouvez compléter la fiche de renseignements disponible sur spa-poitiers.fr et vous pourrez la transmettre à adoption.chien@spa-poitiers.fr ou à adoption.chat@spa-poitiers.fr.

Refuge SPA de Poitiers
La Grange des Prés - Rue de la Poupinière - 86000 Poitiers
Tél. 05 49 88 94 57
email : contact@spa-poitiers.fr
Site Internet : spa-poitiers.fr
Page Facebook : Refuge SPA de Poitiers
Instagram : [spapoitiers](https://www.instagram.com/spapoitiers).

Les sorties du 14 janvier



• **Les puritains** de Charles Edwards avec Lisette Oropeza, Lawrence Brownlee, Artur Rucinski. Opéra (3h47).

Les événements Séances spéciales

• **Le 15 janvier** à 20h15, *Kiki la petite sorcière* dans le cadre du cycle Japanim au CGR Castille de Poitiers.

• **Le 21 janvier** à 18h, *Ludovic* au CGR de Fontaine-le-Comte.

Avant-premières

• **Le 16 janvier** à 20h, *Primate* aux CGR de Fontaine-le-Comte et de Buxerolles.

• **Le 18 janvier** à 16h15, *Le Mage du Kremlin* au Loft cinéma de Châtelleraut.

• **Le 25 janvier** à 14h, *Mar-supilami* au de CGR Castille de Poitiers, à 16h au CGR de Fontaine-le-Comte et à 15h50 au CGR de Buxerolles.

• **Le 27 janvier** à 20h15, *Gourou* au Loft cinéma de Châtelleraut et à 19h45 au CGR de Buxerolles.

• **Le 17 février** à 20h15, *Rural* au Loft cinéma de Châtelleraut. Projection du film-documentaire en présence du réalisateur Edouard Bergeon.

Page réalisée en partenariat avec le CGR de Buxerolles, le CGR Castille à Poitiers, le CGR de Fontaine-le-Comte et Le Loft à Châtelleraut.



Tout va bien, un vent d'espoir

Profondément humain, le documentaire *Tout va bien* traite, sans tomber dans le misérabilisme, de la condition des mineurs isolés étrangers. Une proposition optimiste qui ne laissera personne indifférent.

► Sacha Berritane

Tout quitter, leurs familles, leurs pays, leurs coutumes, leur innocence, dans l'espoir d'une vie meilleure. Voilà le pari de cinq adolescents âgés de 14 à 19 ans en migrant seuls vers Marseille. Un parcours du

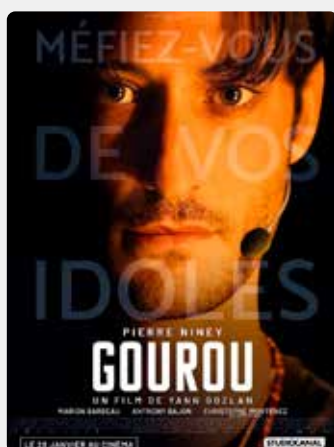
combattant avec ses doutes et ses découvertes pour ces jeunes qui, contre vents et marées, cherchent à trouver leur place. Dans *Tout va bien*, Thomas Ellis prend le parti de mettre en scène la situation de mineurs isolés étrangers avec humanité. Ce film-documentaire retrace avec justesse les étapes de l'intégration, à travers les exemples d'Aminata, Guinéenne, Khalil, Algérien, Junior, Ivoirien, au même titre que les deux frères Tidiane et Abdoulaye. De l'accueil par les services sociaux à l'apprentissage de la langue, en passant par la formation à un nouveau métier, chaque étape représente un obstacle à gravir. Les mots

Tout va bien qu'ils se répètent obstinément font office de planche de salut. Même s'ils ne se rencontrent jamais, ces ados partagent un souhait commun, celui de l'émancipation sociale. La cité phocéenne n'a évidemment pas été choisie par hasard vu le lien quasi-ontologique qu'elle entretient avec la migration. Les superbes prises de vues sur les reliefs de la ville se marient avec une bande-son aux rythmiques angoissantes. Les plans de la Méditerranée renvoient, eux, subtilement au traumatisme de la traversée. Dans ce documentaire, le réalisateur propose un angle de vue humain et optimiste nécessaire face au traitement politico-mé-

diatique des immigrés, souvent relégués au rang de masses informes. Une vision portée par des acteurs attachants, remarquables de sincérité, ce qui ne manquera pas de susciter l'émotion.



Film-documentaire de Thomas Ellis (1h26).



10 places
à gagner



Le 7 vous fait gagner 10 places pour assister à l'avant-première du film *Gourou*, de Yann Gozian, mardi 27 janvier, à 20h15 au Loft cinéma, à Châtelleraut.

Rendez-vous sur le7.info et jouez en ligne Du mardi 13 au dimanche 18 janvier





A l'épreuve du réel

Hildegard Leloué. 27 ans. Poitevine d'adoption. Journaliste. Lauréate de deux prix prestigieux pour ses reportages dans plusieurs pays européens. Boucle un nouveau master à l'ESJ de Lille intitulé climat et média. Optimiste, quand même.

► Par Arnault Varanne

« Pas d'alcool ni de drogue », elle ne se reconnaît qu'un seul vice, « raisonnable » : les escape games. Sur le sujet, Hildegard Leloué est intarissable. Fouiller tous les recoins d'une pièce, à l'intuition, elle « adore ». Alors quand on lui parle d'un nouveau mystère à résoudre dans les caves troglodytes, sa curiosité s'aiguise. Une marque de fabrique pour la jeune journaliste, dont le quotidien s'articule entre piges, modération d'événements et un master climat et médias à l'Ecole de supérieure de journalisme de Lille. Fin programmée en juin 2026 avec, au bout, « des connaissances plus approfondies sur des sujets techniques, les sciences du vivant... » Sans attendre, Hildegard a glané à l'automne deux récompenses prestigieuses : le prix Megalizzi-Niedzielski pour ses reportages dans huit pays du Vieux Continent « et mon engagement à y délivrer une information de qualité », ainsi que le prix européen jeune

Reporter d'Espoir, remis à Bordeaux le 29 novembre. Autant d'encouragements à poursuivre sa mission de « décryptage du réel ». « On ne peut pas être trahi par le réel », martèle cette professionnelle de l'info « très perfectionniste » (trop ?) et qui éprouve parfois « un manque de confiance en [elle] ». Alors, elle le combat, stylo en main, appareil photo en bandoulière et micro jamais très loin. Comme entre octobre 2023 et mars 2024. Accompagnée de Kelly Gourdin et Rémi Augais, elle a écumé cinq villes européennes jumelées avec Poitiers où « des solutions concrètes pour faire face aux crises sociales et environnementales » se développent. Nom de code du projet : Eveille ta ville.

Exemplarité

« On sait très bien comment réduire les trajectoires d'émissions carbone, commente la journaliste. Les solutions existent dans la société civile,

les municipalités, les labos de recherche. Certaines sont transposables, comme à Marlbourg, en Allemagne. Des jeunes se sont formés à la plongée avec des professionnels pour nettoyer des rivières envahies de déchets. » Dans sa quête de « vérité », la journaliste s'est aussi intéressée à la mafia du bois en Roumanie, embarquée avec ses collègues au cœur de la traque des trafiquants organisée par des citoyens. « La déforestation y est à la fois légale et illégale... »

« J'ai ce goût de raconter le monde qui m'entoure. »

Ce métier passionne la Francilienne d'origine, précisément parce qu'il s'attache au terrain. Et permet de casser quelques idées

reçues auprès des plus climato sceptiques. Hildegard sourit, elle en connaît. « Aux gens qui ont un avis sur les bassines après avoir vu un reportage sur CNews, j'ai envie de leur apporter un peu plus de nourriture. C'est un sujet complexe, comme tout ce qui touche à l'environnement. » Chez elle, l'éloge de la complexité est érigé en principe de vie. Pas de hasard si elle a d'abord choisi la... psychologie comme premier champ d'investigation. Poitiers ? « J'avais le choix entre Toulouse et Poitiers. Et j'aime beaucoup Aliénor d'Aquitaine... » Le journalisme l'a finalement emporté sur « la responsabilité, énorme, d'avoir la santé mentale des autres en main. Et puis j'ai ce goût de raconter le monde qui m'entoure. Mais la psycho me permet de mieux comprendre les autres humains. » La double titulaire d'une licence de psycho et de lettres -classe européenne, parcours de chinois- revendique son éclectisme.

Nourrir l'imaginaire

D'aussi loin qu'elle se souvienne, la fille unique d'architecte militaire et de psychologue -« ma mère est décédée »- a toujours écrit et lu, beaucoup. Au point de devenir bêta-lectrice pour des maisons d'édition à 12 ans. Au fantasy et aux dystopies, elle préfère aujourd'hui le naturalisme, le romantisme du XIX^e siècle. Tout ce qui « nourrit l'imaginaire » comme le deuxième tome de *La Guerre du pavois*. Mélomane, Hildegard l'est aussi, passionnée de musique classique (Tchaïkovski), de pop et de bandes originales (*Le Jeu de la dame*, *The Dish Girls*). L'évasion d'un monde en décadence est à ce prix. Modestement, la journaliste aimerait « contribuer efficacement au débat journalistique de lutte contre la désinformation ». Apprendre, encore. Diffuser, toujours. Et pourquoi pas aussi « publier un livre imaginaire ». « Ce serait l'un de mes rêves ! » Un rêve à sa portée.

MON PRÊT IMMO




**VOUS POUVEZ SIMULER
VOTRE PRÊT IMMO EN LIGNE ET RECEVOIR
UN ACCORD DE PRINCIPE IMMÉDIAT**



Document à caractère publicitaire.

Les accords de principe sont réservés aux particuliers sollicitant un crédit immobilier destiné à financer l'acquisition d'une résidence principale (jusqu'à 600 000 €) ou d'une résidence secondaire ou locative (jusqu'à 300 000 €). L'accord de principe est valable 10 jours. La proposition d'une offre définitive de crédit immobilier est conditionnée à la vérification des informations renseignées en ligne, à la remise des originaux des pièces justificatives, à l'étude et à l'acceptation définitive du dossier par la Caisse régionale de Crédit Agricole, prêteur. Après l'émission de l'offre de crédit, vous disposez d'un délai de réflexion de 10 jours. La vente est subordonnée à l'obtention du prêt. S'il n'est pas obtenu, le vendeur doit vous rembourser les sommes versées.

11/2025 - Édité par Crédit Agricole S.A., agréé en tant qu'établissement de crédit - Siège social : 12, place des États-Unis, 92127 Montrouge Cedex - Capital social : 9 123 093 081 € - 784 608 416 RCS Nanterre.  BETC