

 - Faites coup double avec Ford -  
**PORTES OUVERTES LES 13, 14, ET 15 JUIN**

TVA **0%** (1) + CRÉDIT EXCEPTIONNEL **0,9%** (1)

Concessionnaire A.P.S. AUTOMOBILES - Migné-Auxances 05 49 51 69 09

▶ Hebdomadaire gratuit d'information de proximité ▶ du mercredi 11 au mardi 17 juin 2014

régions ▶ P.3

# De la fusion dans l'air

**QUARTIERS** P.4-5

Le centre-ville au rapport

**TOURISME** P.10

Une nouvelle boule pour le Futuroscope



**CLASSES PRÉPAS** P.20

L'avenir sombre de Camille-Guérin

**BASKET** P.21 à 24

Urban PB, les enfants de la balle



Le meilleur espoir masculin est attribué aux



**PAPAS**



Venez gagner plus de **500 €\*** et de nombreux cadeaux samedi 14 juin dans votre Centre !



\* en chèques cadeaux



FIFA WORLD CUP  
Brasil

# L'Istanbul

Bar . Brasserie . depuis 1983

**ÉCRAN GÉANT**  
DIFFUSION DE TOUS LES MATCHS  
SUR NOTRE TERRASSE

*Service jusqu'à minuit*

14, Place Charles de Gaulle à Poitiers ★ Tél. 05 49 41 02 78

# Entre fusion et confusion, parole d'experts

*Le chef de l'Etat a amorcé, la semaine passée, le premier volet de la réforme territoriale, en divulguant la carte des nouvelles grandes régions. Poitou-Charentes, Centre et Limousin devront s'inventer un destin commun. Une vraie opportunité pour le géographe Dominique Royoux et l'économiste Pascal Chauchefoin.*

L'un est maître de conférences à la Faculté de sciences économiques de Poitiers. L'autre est professeur associé au département de géographie. Pascal Chauchefoin et Dominique Royoux constatent, depuis une dizaine de jours, mi-amusés mi-consternés, c'est selon, la levée de bouclier des élus de tous bords contre la carte de France des nouvelles régions. Dans ce paysage redessiné par l'Elysée, Poitou-Charentes, Limousin et Centre devraient désormais faire route commune. « Et ce n'est pas très étonnant que les critiques se cristallisent sur cette partie du territoire, observe Dominique Royoux en préambule. Les hésitations, nous les trainons depuis 1955 et la création des Etablissements publics régionaux... »

Plutôt que de s'attarder sur les problématiques d'identité culturelle, de liens historiques ou de frontières institutionnelles, le professeur associé<sup>(1)</sup> préfère « regarder devant ». « Cette grande région, c'est une formidable opportunité de créer un vrai laboratoire urbain, à l'allemande. » Certes, mais sans métropole forte point de salut, non ? « Au contraire !, avance Pascal Chauchefoin, il faut sortir du schéma de la ville dominante et sa périphérie, comme Paris et



Un temps mariée avec les Pays de la Loire, Poitou-Charentes a finalement rejoint le Centre et le Limousin.

la banlieue. Limoges, Poitiers, Tours et Orléans doivent inventer un mode d'organisation par projets. »

## « PESER À L'ÉCHELON EUROPÉEN »

De fait, le « Centre Ouest Atlantique » (D. Royoux) ne deviendra pas, du jour au lendemain, la région la plus riche ni la plus peuplée de l'Hexagone. Disons qu'avec 81903 km<sup>2</sup>, treize départements, 5,1 millions d'habitants et un PIB évalué à 129,4 milliards d'euros, elle se rapprochera de la bonne moyenne. « Surtout pour peser à l'échelon européen », ajoute l'économiste. Selon lui, en plus de « la qualité de vie », quatre à cinq thématiques doivent servir de creuset de dé-

veloppement à la grande région : les relations universitaires, hospitalières, l'agriculture, l'agroalimentaire, l'industrie ou encore le tourisme. Et dans ce maelström de secteurs « à fort potentiel », aucune ville n'a vocation à écraser l'autre. « Ce qui signifie que seule la complémentarité des moyens permettra un réel essor économique. » « Plutôt que d'aller en ordre dispersé sur des salons du tourisme à l'étranger, mieux vaut porter une seule voix... » Un autre exemple ? Difficile d'imaginer que les aéroports de Brive, Limoges, Angoulême, demain, de se livrer une concurrence effrénée.

De son côté, Dominique Royoux imagine déjà l'axe Poitiers-Tours

comme incontournable dans cette nouvelle configuration. Les deux experts s'accordent en revanche sur plusieurs points : l'apprentissage territorial va demander du temps et de l'imagination pour rendre le même niveau de services à la population et ne produira pas d'économies d'échelle. Au moins à court terme. « Ce n'est pas raisonnable d'évoquer un chiffre », estime le maître de conférences. Avec son collègue, il prépare d'ailleurs un colloque sur la... décentralisation, les 3 et 4 décembre. D'ici là, les esprits se seront peut-être apaisés.

<sup>(1)</sup> Par ailleurs directeur du service Prospective et coopération territoriale de Grand Poitiers.

## Vive les mariés !

Bussereau le Maritime voulait l'Aquitaine, Royal la Deux-Séviennaise espérait les Pays de la Loire, Hollande le Corrèzien a tranché : ce seront finalement le Limousin et le Centre. Oubliée la tentation d'un flirt durable avec les si séduisantes métropoles nantaise et bordelaise. Leur découpage identitaire a été maintenu, celui de Poitou-Charentes fleure bon le chambardement et la révolution des mentalités. Dans la corbeille des futurs mariés, une mission prioritaire se dessine : tirer la quintessence de leurs 5,1 millions de convives pour offrir résistance et contrepoids économique à l'hégémonie grandissante de deux grandes régions sud-atlantiques. On sait Poitiers déjà candidate au pilotage de la future embarcation. On sait moins la volonté de Tours, Orléans ou Limoges à se satisfaire sans ciller du rôle de témoins. Ou celle de La Rochelle, déjà attirée par les accents sudistes et océaniques, de faire l'effort d'un « glissement » prononcé vers les terres. C'est sûr, la publication des bans annonce des noces endiablées. Puisque c'est décidé, on a finalement hâte que la fête commence...

Nicolas Boursier

7 à poitiers @7apoitiers

www.7apoitiers.fr

Éditeur : Net & Presse-  
Siège social : Site de Chalembert - 8, rue Évariste-Galois  
BP 30214 - 86130 Jaunay-Clan

Rédaction :  
Site de Chalembert - 8, rue Évariste-Galois  
BP 30214 - 86130 Jaunay-Clan  
Tél. 05 49 49 47 31 - Fax : 05 49 49 83 95  
www.7apoitiers.fr - redaction@7apoitiers.fr

Régie publicitaire :  
Média Pass - Site de Chalembert - 8, rue Évariste-Galois  
BP 30214 - 86130 Jaunay-Clan - Tél. 05 49 49 83 97  
Directeur de la publication : Laurent Brunet  
Rédacteur en chef : Nicolas Boursier  
Responsable commerciale : Sophie Le Cordier  
Secrétariat de rédaction/Graphisme : Pauline Chasselaine  
Impression : IPS (Pacy-sur-Eure)  
N° ISSN : 2105-1518  
Dépôt légal à parution  
Tous droits de reproduction textes et photos réservés  
pour tous pays sous quelque procédé que ce soit.  
Ne pas jeter sur la voie publique.

le cnam

Poitou-Charentes

La formation pour tous, tout au long de la vie

www.cnam-poitou-charentes.fr

Avec le soutien financier de la Région Poitou-Charentes

Portes Ouvertes

Mardi 17 juin de 14h à 19h

Venez rencontrer nos conseillers formations avec ou sans RDV au Cnam de Poitiers-Futuroscope

N° Indigo 0 820 20 26 26

0,09 €TTC/min.

2 avenue Gustave Eiffel - Téléport 2  
86960 CHASSENEUIL FUTUROSCOPE

# Le centre-ville

## au cœur des débats



Les habitants du centre apprécient leur quartier malgré les critiques de certains riverains.



### IDENTITÉ

#### Les chiffres qui comptent

**237,8** : en hectares, la superficie du centre-ville.

**17 985** : le nombre d'habitants recensés dans le centre-ville de Poitiers en 2009. L'Insee découpe le quartier en huit zones : Trois-Quartiers (3617 habitants), Feuillants (2084), Cathédrale (2421), Hôtel de Ville (2015), Sainte-Croix (2352), Carnot (2197), Blossac-Saint Hilaire (2866) et gare (433).

**37,9%** : le pourcentage de jeunes de 18 à 24 ans en 2009.

**87** : le nombre de commerces hors services, le plus élevé de tous les quartiers de la capitale régionale.

**33** : le nombre de médecins généralistes en centre-ville en 2009. C'est dans la zone Blossac-Saint-Hilaire que se trouve le plus fort contingent (11).

**Notre série sur les quartiers de Poitiers boucle la boucle par le centre-ville. Un quartier « pas comme les autres », dominé par la présence massive d'étudiants et de catégories socioprofessionnelles supérieures.**

**D**écrire le centre-ville n'est pas une tâche aisée. La multitude de sous-quartiers (gare, Trois-Quartiers, Hôtel de Ville, Feuillants, Cathédrale, Carnot, Sainte-Croix, Saint-Hilaire-Blossac) pose effectivement « problème » : il n'y a pas d'unité. « *Les gens ne se mélangent pas*, avance Anne-Marie Texier, présidente de l'association Le Local. *Chacun reste dans son coin sans se parler. Organiser une fête de quartier est un véritable casse-tête.* » A cet égard, le centre-ville ressemble à Poitiers-Ouest, un quartier également très hétérogène. « *Moi, par exemple, je n'ai pas le sentiment d'habiter sur le plateau* », poursuit Anne-Marie, qui réside boulevard Anatole-France. « *Je crois que la véritable spécificité de notre quartier, c'est qu'il appartient à tous*

*les Poitevins et pas seulement aux habitants*, avance François Broquereau, président du conseil de quartier. *Quoi qu'on en dise, tout le monde s'est déjà rendu dans le cœur de la cité.* » François partage au moins un point commun avec Anne-Marie. Tous deux en ont assez d'« *entendre les gens se plaindre* ». « *Cœur d'agglomération a fondamentalement amélioré l'image du centre. C'est beaucoup plus moderne. Mais les Poitevins ont un esprit assez conservateur, ils n'aiment pas le changement* », soupire François. « *Je suis très bien ici, renchérit la présidente du Local. Nous avons tout à proximité : commerces, structures associatives, sorties... On peut tout faire à pied et il ne manque rien.* »

#### LES ÉTUDIANTS EN MASSE

La richesse patrimoniale, l'abondance des espaces de verdure et des promenades (Blossac, Puygarreau, square de la République, Jardin des plantes...) et la profusion d'activités culturelles (Tap, musées, cinémas...) constituent des atouts essentiels. D'ailleurs, les étudiants ne s'y trompent pas. Nombreux sont ceux qui habitent le centre pour profiter de son dynamisme. Près de 50% de la population a moins de 24 ans. « *C'est toujours pareil, certains râlent parce qu'ils font*

*la fête le jeudi soir. Mais, sans ses jeunes, Poitiers deviendrait Saintes !* », s'agace le président du conseil de quartier. En revanche, le centre connaît une « *sous-représentation des familles avec enfants* », selon l'Insee. Cette donnée est à rapprocher de la typologie des logements. Le parc se compose majoritairement d'appartements de petite taille (T1 ou T2). Il y a une dizaine d'années, les grandes maisons du centre ont été découpées pour faire face à la demande de studios. Résultat, les belles surfaces sont occupées par des personnes âgées et/ou aisées et les familles de CSP intermédiaires ont déserté le centre pour acheter ou louer des maisons avec jardin en périphérie. « *Le quartier abrite une population plutôt jeune, ainsi que des cadres et professions intellectuelles supérieures. Il concentre des hauts revenus, avec une présence faible de ménages aux revenus modestes* », résume l'institut.

#### UN FORT TURN-OVER

Par conséquent, le turn-over est très important. « *Les quartiers présentant le plus fort taux de renouvellement sont localisés sur l'axe centre-ville-facultés, confirmant le poids des étudiants dans ce renouvellement* »,

assure l'Insee. Les nouveaux étudiants trouvent facilement un logement à loyer raisonnable. « *Les prix oscillent entre 280€ et 330€, affirme Philippe Gervis. Ce qui reste très raisonnable.* » Le président du comité de quartier de Blossac-Saint-Hilaire assure qu'il est possible de se loger facilement dans le centre. En revanche, il se montre beaucoup plus critique sur les transports... « *Le quartier est habité par des personnes âgées qui ont du mal à se déplacer à pied. Alors, d'accord pour que le centre reste piéton, mais il faut prévoir des aménagements.* » Philippe Gervis demande à ce qu'une navette soit créée pour traverser le plateau. « *Le problème des bus, c'est qu'ils sont radiants. Ils déposent tous les passagers au même endroit et, après, ces derniers doivent se débrouiller. Or, pour certains retraités, ce n'est pas facile d'aller de la place du Marché à la rue Carnot, les bras chargés de commissions.* » L'habitant de la rue de l'Université compte sur la mairie pour faire évoluer les choses. Mais qu'on se le dise, la Ville n'a pas changé de discours quant au plan de circulation : il restera tel quel. N'en déplaise à Anne-Marie Texier et François Broquereau, certains risquent encore de râler...

► **points chauds** ► Florie Doublet - fdoulet@7apoitiers.fr

# Trois questions pour un quartier



Les personnes aux revenus modestes ne trouvent pas de logement en centre-ville. Ils sont obligés d'habiter dans les quartiers périphériques. Cela n'encourage pas la mixité. **La création de logements à bas loyers est-elle envisagée ?** » Clémence Pont, habitante du boulevard Anatole-France.

« Bien sûr ! La collectivité souhaite mettre en application la loi du 18 janvier 2013 relative à la mobilisation du foncier public en faveur du logement. A ce titre, la Ville a délégué son droit de priorité à Logiparc. Nous étudions donc la possibilité de créer dix-sept logements, du T2 au T5, dans l'ancienne Chambre régionale des

comptes, rue Scheurer-Kestner. Un autre programme est également à l'étude rue du colonel Sarrail. L'objectif est de faire revenir sur le plateau les familles qui l'avaient déserté pour des raisons de coût ou de surface. »

Stéphanie Bonnet,  
directrice générale de Logiparc.

« Quand nous nous sommes installés, il y avait de nombreux commerces du côté de Rivaud. Aujourd'hui, certains ont fermé ou sont transformés en logements. Résultat, il y a un déséquilibre entre la rue Carnot, Blossac et Rivaud. **Comment rendre cette zone de nouveau attractive ?** » James Lay, gérant du Love Money Café.

« Nous observons une augmentation du taux de remplissage du parking de Blossac, preuve que les Poitevins commencent à prendre de nouvelles habitudes. Le quartier Rivaud n'a jamais été un grand pôle commercial, mais il est très important de conserver les petits commerces de proximité appréciés des habitants. Actuellement, nous nous concentrons sur l'activité du plateau,

mais les choses vont se faire petit à petit et si, demain, un commerce veut ouvrir quartier Rivaud, nous serons ravis de l'aider à s'installer. »

Patricia Persico, adjointe en charge  
du Commerce, de l'animation  
dans la ville et du tourisme. (\*)

(\*) Retrouvez l'interview complète  
sur notre site [www.7apoitiers.fr](http://www.7apoitiers.fr)



Les Poitevins reviennent peu à peu dans le centre, mais des choses restent à améliorer pour le rendre plus attractif. **Pourrait-on, par exemple, proposer davantage d'animations en ville la semaine ?** Céline Parella, responsable du magasin Etam, rue Gambetta.

« Actuellement, nous animons le centre quarante-cinq jours par an. Un tiers des animations a lieu le samedi. Nous sommes partants pour proposer des activités la semaine, mais nous sommes tous des bénévoles à Poitiers le Centre. Il nous faut des forces vives ! Qui plus est, le budget n'est pas extensible. Notre but, c'est de faire venir du monde dans le centre

et ça marche, puisque les « samedis jeux » séduisent les Poitevins. Nous souhaitons également mettre en place la « course des garçons de café », une battle de DJ, une exposition de voitures de collection... Nous ne sommes pas à court d'idées ! »

Benoît Delsuc,  
président de Poitiers le Centre.

## ÉQUIPEMENTS

### Les projets qui comptent



La transformation de l'ancien théâtre, place Leclerc, est l'un des projets phares de la municipalité. Il est l'un aussi des plus controversés. Pour rappel, la Ville souhaite créer une salle de 500m<sup>2</sup> dédiée aux arts visuels, dont elle demeurera propriétaire. Les 2000 m<sup>2</sup> restants se transformeront en logements et commerces. La collectivité a cédé cette surface pour 510 000€, un prix supérieur de 20% à l'estimation de France Domaine. Le collectif de défense de l'ancien théâtre ne l'entend pas de cette oreille. Les membres ont saisi la justice et demandent l'annulation de la vente devant le tribunal administratif. La décision n'a pas encore été rendue.

### Une nouvelle caserne pour les pompiers

La future caserne des pompiers devrait être construite à l'ouest de la ville. Elle pourrait être financée grâce à la vente de la caserne Pont-Achard, devenue vétuste. La municipalité devrait effectivement céder à titre gracieux le centre de secours au Service départemental d'incendie de secours.



### MAISON LIGUGÉ

Maison de plain-pied comprenant : Entrée, séjour-salle à manger, bureau, wc, salle de bains, placards, cuisine aménagée, 3 chambres, salle d'eau, wc. Piscine. Préau avec barbecue. Terrasse. Dépendance. Terrain d'une superficie de 4 070 m<sup>2</sup>. DPE CE : F 403

Prix : 388 000€  
(FAC)



**BRUNO PAQUET**  
IMMOBILIER

42, rue de la Marne  
86000 POITIERS  
05 49 46 93 99

contact@brunopaquet-immobilier.fr  
[www.brunopaquet-immobilier.fr](http://www.brunopaquet-immobilier.fr)

# Prime à la réinsertion

## EFFECTIFS

### Le Spip dans l'attente

Souvenez-vous, en 2011, la jeune Laëtitia était assassinée à Pornic. L'auteur présumé était suivi par le Spip de Nantes qui, surchargé de travail, ne l'avait pas convoqué depuis plusieurs mois. Le séisme de cette affaire avait alors démontré le manque de moyens humains dont souffraient ces services de probation. Qu'en est-il aujourd'hui à Poitiers ? Les effectifs sont restés stables à Vivonne (8 agents), tandis qu'en milieu ouvert, à la Pierre-Levée, on est passé de 10,4 à 12,8 équivalents temps plein. Deux d'entre eux sont dirigés vers les quartiers de semi-liberté et de peines aménagées. Désormais, tous les justiciables sont convoqués une fois par mois mais, avec 120 dossiers à traiter, les agents ne leur accordent qu'un temps limité.

## MESURES ALTERNATIVES

### Le bracelet à la cote

La plus connue des mesures alternatives à l'emprisonnement est le port du bracelet électronique. Son rôle ? Limiter les déplacements des prévenus. Ils sortent dans un cadre réglementé pour suivre une formation ou chercher un travail. En France, 11 700 personnes en portent un, parfois pour préparer leur réinsertion après une peine de prison ferme. Selon le ministère de la Justice, 23% d'entre eux récidivent contre 63% de ceux qui n'en ont pas bénéficié.



La réforme pénale favorise les alternatives à la prison.

**La réforme pénale relance le débat sur l'ineffectivité des peines de prison. L'Institut de sciences criminelles organise un colloque public sur ce thème, vendredi et samedi prochains. Et si la réinsertion devenait une priorité ?**

On la dit laxiste et inadaptée. La justice est régulièrement le bouc émissaire de la société. Pourtant, avec 6 433 affaires jugées dans la Vienne, les tribunaux n'ont jamais autant condamné qu'en 2012. Oui mais voilà, tant que les délinquants ne se retrouvent pas derrière les barreaux pour de très longues années, l'opinion publique considère que la justice n'est pas rendue. Cette mentalité largement partagée

biaise le débat. Elle sera au cœur d'un colloque organisé, vendredi et samedi, par l'Institut des sciences criminelles de Poitiers. Le hasard faisant parfois bien les choses, cette rencontre s'ouvrira quelques jours à peine après l'adoption, par l'Assemblée nationale, d'une réforme majeure dans le domaine. Point principal de ce texte, la création des « contraintes pénales » (TIG, soins, indemnités...), alternatives à l'emprisonnement pour les peines de moins de cinq ans, a soulevé la polémique dans les rangs des élus. Ce qui n'a pas étonné Christian Gaumont, de la CGT pénitentiaire à Poitiers : « Tant qu'on associera la prison à la vengeance des victimes, on ne réfléchira pas à la réinsertion des justiciables et à la prévention de la récidive. » Fort de ses trente années passées dans différents services d'insertion et de probation (Spip), cet expert

relève que « taper sans cesse sur la tête des gens ne sert à rien ». D'autant qu'enfermé entre quatre murs, « l'agresseur ne peut pas réparer ses torts ». C'est dit.

### LES PEINES CONTINUENT À L'EXTÉRIEUR

Alors les prisons seraient-elles toutes surchargées inutilement ? « Une chose est sûre, c'est que les courtes peines ne servent à rien », estime catégoriquement Michel Danti-Juan, professeur de Droit à l'université de Poitiers. Ses recherches l'ont amené à conclure qu'elles pouvaient même s'avérer « nuisibles pour une partie des détenus, qui s'enfoncent dans la délinquance en nouant de mauvais contacts à l'intérieur ».

Et pour les sanctions plus lourdes ? La réinsertion est indispensable. La réforme Taubira prévoit que chaque détenu pourra pré-

tendre à une libération sous contraintes, une fois les deux tiers de sa peine effectués. « L'opinion publique devra alors accepter que la peine se poursuive à l'extérieur, ce qu'elle ne comprend pas pour l'instant », note Michel Danti-Juan. « Il vaut mieux que le détenu bénéficie d'un suivi social et professionnel, tout en se soumettant à des obligations à l'extérieur, plutôt qu'il regarde son mur en prison », poursuit Christian Gaumont. Contraintes pénales et réinsertion approfondie demanderont, dans tous les cas, plus de travail aux Spip. Or à Poitiers, les agents de probation suivent déjà simultanément cent-vingt à cent-trente personnes (lire ci-contre).

« L'ineffectivité des peines », vendredi 13 juin, de 9h à 19h, et samedi 14 juin, de 9h à 12h, dans l'amphi Couvrat de la faculté de Droit (15 rue Sainte-Opportune).

**V and B POITIERS :**  
 31 rte de parthenay (demi-lune)  
 05 49 37 93 64  
 189 av du 8 Mai 1945  
 (face auchan sud)  
 05 49 45 18 61

**Promotions**  
**Faites le plein d'idées cadeaux**  
**pour la Fête des Pères**

# PORTES OUVERTES

Samedi  
**14**  
JUN

Dimanche  
**15**  
JUN

DIRECTION  
POITIERS

**MIGNALOUX-BEAUVOIR**



Domaine du Golf  
de Beauvoir  
ITINÉRAIRE FLÉCHÉ



**Mignaloux-Beauvoir**

## COMMENT VENIR ?

**Situation :**  
Le Domaine du Golf de Beauvoir, 86550 Mignaloux Beauvoir  
**Horaires :**  
samedi et dimanche de 10h à 12h30 et de 14h30 à 18h



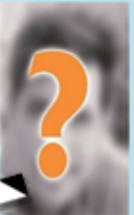
**POITIERS**  
22 route de Bignoux  
**05 49 47 67 11**

**SHOW ROOM**  
Ouvert du lundi au samedi  
matin, sans rendez-vous.

[villasetdemeuresdefrance.com](http://villasetdemeuresdefrance.com)



**Et si vous choisissiez  
le scénario de votre vie**



Des formations ouvertes à tous  
Agréées par la FFDP  
[formation-psychanalyste.com](http://formation-psychanalyste.com)  
ou 06.16.04.64.65

*Vous êtes à l'écoute des autres, ouvert d'esprit. Vous aimez : penser, réfléchir, vous questionner. Les comportements humains, d'un point de vue psychologique, sociologique, philosophique, historique... vous passionnent.*

**Alors avez-vous peut-être (quel que soit votre niveau, votre formation, votre situation), les qualités pour devenir Psychanalyste**

**Prochaine session à partir  
de Septembre 2014**  
**INSCRIPTION DÈS AUJOURD'HUI**



Ensemble . partageons la passion des sciences humaines

**france  
bleu  
poitou**

Info, météo,  
services, musique...

Des rendez-vous  
à partager chaque jour

87.6 Poitiers  
106.4 Vienne

Ecoutez,  
on est bien  
ensemble

► **solidarité** ► Mathias Hardoy - redaction@7apoitiers.fr

## Qui veut soutenir **Léonard ?**

**Originaire de Lavausseau, Léonard Baudoin, 22 ans, a été victime d'un grave accident de voiture en Australie, le 16 avril dernier. Dans la Vienne, un véritable élan de solidarité s'est rapidement créé pour venir en aide au jeune homme, en soins à l'hôpital de Brisbane, et permettre à sa famille de le rejoindre.**

**P**artir à l'aventure en Australie, c'était pour lui une manière de s'affirmer, de découvrir une nouvelle culture, de perfectionner son anglais. Partir à l'aventure, c'était aussi prendre le risque d'avoir à affronter l'imprévu et subir les affres de la fatalité.

La vie de Léonard Baudoin a basculé le 16 avril dernier. Le jour-même où, à la suite d'un violent accident de la route, le jeune homme est plongé dans un coma artificiel. Sa trachée a été sectionnée, ses quatre membres sont fracturés. Son réveil, cinq jours plus tard, n'en est que plus miraculeux, mais son état général reste précaire. Dans sa commune d'origine, Lavausseau, la nouvelle sème la consternation. La grande famille de Léonard (il a cinq sœurs de 17 à 32 ans) est sous le choc. « *Il nous fallait le rejoindre, c'était une obligation* », raconte Marie, l'une des frangines. Problème : le voyage est hors de prix, les Baudoin n'ont pas les moyens. Qu'à cela ne tienne. Autour d'elle, la famille peut compter sur des amis et proches au grand cœur. La mobilisation se met en marche. Deux asso-



Autour de Léonard, un formidable élan de solidarité s'est créé.

ciations sont montées, une page Facebook et un site Internet créés.

Auto-entrepreneur dans le maquillage, Marie met entre parenthèses ses projets professionnels. Grâce à son association<sup>(\*)</sup>, les opérations de sensibilisation se multiplient. Le 11 mai, la salle des fêtes de Benassay accueille Guarana, un groupe de bossa nova et samba. La générosité du public bat son plein. Le père et la mère de Léonard vont enfin pouvoir rejoindre leur fils à Brisbane et y séjourner quelque temps.

### LOTO LE 11 JUILLET

Près de deux mois après le drame, l'état de santé de l'« aventurier » lavausséen s'est

nettement amélioré. « *Il respire sans assistance et peut communiquer avec mes parents à l'aide d'une tablette tactile*, confirme Marie. *Il est malgré tout trop faible pour que l'on puisse envisager un rapatriement.* »

A Lavausseau, le combat associatif et solidaire n'en est pas pour autant interrompu. « *Pour mes parents, la vie sur place coûte très cher*, poursuit Marie. *Et puis, il faut payer les frais médicaux de mon frère et anticiper ceux qui seront nécessaires à sa rééducation.* » Raison de plus pour maintenir la flamme de l'enthousiasme bénévole.

Le 11 juillet prochain, un grand loto au profit de la famille Baudoin sera organisé au centre socioculturel des Trois-Cités. Une

randonnée à Benassay prendra le relais. « *Nous ne remercions jamais assez toutes celles et tous ceux qui nous accompagnent dans cette épreuve. Je tiens tout particulièrement à rendre hommage aux services du Consulat et de la préfecture de la Vienne, qui ont fait le maximum pour accélérer les procédures administratives.* » Gageons que d'ici quelques jours, quelques semaines, quand bien même serait-ce quelques mois, Léonard pourra lui-même leur témoigner toute sa reconnaissance.

<sup>(\*)</sup> « *Soutien à notre frère Léonard* », ZA Chemin de Blameré. 17540 Bouhet. <http://soutien-leonard.onlc.fr>

### LOISIRS

#### Le vol à voile redéploie ses ailes

La saison de la section « vol à voile » de l'Aéroclub du Poitou redémarre. L'occasion lui est donnée de rappeler que le club dispense à la fois des vols d'initiation et des cours de pilotage. A noter sur les agendas : les 28 et 29 juin, dans le cadre du week-end « Ça plane pour elles », initié par la Fédération française, l'Aéroclub du Poitou proposera aux dames et demoiselles des initiations à tarifs réduits.

Pour toute information et réservation, rendez-vous sur : [www.aero-club-poitou.fr](http://www.aero-club-poitou.fr)

### ANIMATION

#### Journée festive autour de l'adoption

L'association Enfance et Familles d'Adoption (EFA86) organise, dimanche prochain, à partir de 12h au Creps de Boivre, une journée intergénérationnelle gratuite et ouverte à tous les publics. Après un apéritif offert et un pique-nique, vous pourrez assister, à 17h, au spectacle « Chemin de la belle étoile », écrit par Yannick Jaulin. Accompagné de son accordéon, le conteur Sébastien Bertrand vous narrera l'histoire de son adoption, celle d'un homme né au Liban et recueilli, à l'âge de 9 mois, par une famille vendéenne. Des animateurs seront présents pour encadrer les plus jeunes pendant le spectacle. En amont, un parcours d'orientation pour petits et grands sera également proposé. Inscriptions pour les enfants à : [conférence@efa86](mailto:conférence@efa86).

CUISINE TRADITIONNELLE - OUVERT DU JEUDI AU DIMANCHE SOIR.

# CHÂTEAU DE LA TOUCHE

[www.chateaudelatouche.fr](http://www.chateaudelatouche.fr)



DIMANCHE  
15  
JUIN

Fête des Pères

Réservez votre table



228, allée de la Touche - Savigny L'evescault - 05 49 54 68 80

SALLE BANQUETS · SEMINAIRES  
EVENEMENTIEL · CHAMBRES D'HÔTES



DU 14 AU 22 JUIN 2014, MAISONS UNO VOUS INVITE À LEURS

# PORTES OUVERTES



Sèvres-Anxaumont



COMMENT VENIR ?

Situation : Sèvres Anxaumont

Horaires : samedi et dimanche de 10h à 12h30 et de 14h30 à 18h

## Offres exceptionnelles à saisir !\*

\* Bénéficiez d'une remise de 1500 € sur le prix du terrain et votre pompe à chaleur fournie et posée pour 1 € de plus. Offre valable du 14 au 22 juin 2014, pour l'achat d'une maison UNO. RCS Poitiers B 383 069 689 - SAS au capital de 40 000 € - 22 route de Bignoux 86000 Poitiers - Document non contractuel.



05 49 85 71 98  
[maisons-uno.com](http://maisons-uno.com)

**Compris** . Votre cuisine aménagée 8 éléments  
**Gratuit** . L'étude chiffrée de votre projet  
**Réservez** une visite de votre future maison !



Fini la location,  
bienvenue à la maison !

**PORTES OUVERTES**  
Samedi  
**14 juin**  
9h00 à 12h30  
**MDF**  
**POITIERS\***



Contactez-nous  
au 05.49.37.34.33

INDUSTRIE

COMMERCE

HÔTELLERIE  
RESTAURATION

SERVICES

en **ALTERNANCE**  
du CAP au Diplôme d'Ingénieur




\* Pôle République - 120 rue du Porteau - Poitiers  
05 49 37 44 50 // [www.maisondelaformation.net](http://www.maisondelaformation.net)

# VOTRE MAGASIN

# BIO



**LE MARCHÉ DE LÉOPOLD**

**enseigne  
indépendante !**

[www.lemarchedeleopold.com](http://www.lemarchedeleopold.com)

**ZONE DU GRAND LARGE** 50 Avenue du 11 Novembre - 86280 ST BENOIT

SEP

## Vous voulez bâtir la maison de vos rêves ?

Nous vous proposons des terrains libres de constructeurs sur 4 sites, chacun dans des cadres de vie privilégiés. L'un d'eux correspond forcément à votre attente.

### à Saint-Benoît



VALLÉE MOUTON  
la vie de votre choix à Saint-Benoît

optez pour la vie de votre choix dans le cadre champêtre de la Vallée Mouton

### à Chasseneuil du Poitou



LES PRÉS VERT  
Chasseneuil du Poitou  
Plaisirs de vivre

découvrez le plaisir de vivre aux Prés de Vert

### à Mignaloux Beauvoir



Les Magnals  
la vie en plein centre-ville

laissez-vous tenter par la facilité et les commodités des Magnals et d'une vie en plein centre-ville

### à Fontaine-le-Comte



les Clos Fontaine  
la vie en douceur

succombez à la douceur de vivre sans contraintes aux Clos de Fontaine

Avant de vous décider, contactez-nous  
SEP 05 49 30 17 19 - [www.sep86.fr](http://www.sep86.fr)

## exclusivité

Romain Mudrak - [rmudrak@np-i.fr](mailto:rmudrak@np-i.fr)

# Futuroscope : la boule se fait dentelle



Une sphère ajourée aux allures de dentelle surmontera bientôt la Cité du numérique.

On l'attendait en juin 2013... Finalement, la Cité du numérique retrouvera sa boule emblématique en novembre prochain. 7 à Poitiers vous livre en exclusivité la première image de cette sphère ajourée, dessinée par Denis Laming, qui est loin d'être un inconnu dans la Vienne.

Fragile en apparence, gigantesque par ses dimensions, la nouvelle « boule » du Futuroscope cultive les extrêmes. Ses mailles entrelacées d'acier et de résine lui donnent des allures de dentelles. Pourtant, une grue, plus imposante encore que celle qui a servi à déconstruire la passerelle de la gare, sera mobilisée pour sa mise en place, prévue en novembre 2014.

Le Conseil général de la Vienne, propriétaire des bâtiments du Futuroscope, a finalement trouvé un prestataire capable de répondre au cahier des charges, sans dépasser l'enveloppe programmée de 750 000€. Souvenez-vous, le parc devait initialement retrouver sa boule emblématique dès juin 2013. Mais les devis astronomiques présentés par les candidats avaient conduit le Département à corriger un peu le tir. Un an plus tard, le marché est

revenu à un certain... Denis Laming. Loin d'être un inconnu sur le territoire, cet architecte a élaboré les plans des trois quarts des bâtiments futuristes composant le parc et la Technopole voisine. Il était d'ailleurs à l'origine de la première version de la sphère, installée en 1987. « Cet artiste est formidable car il sait se remettre en question », souligne le vice-président du Conseil général Guillaume de Russé, qui le connaît depuis plus de vingt ans.

### UN SCÉNOGRAPHE À LA MANŒUVRE

La fabrication de la boule a été confiée à l'entreprise toulousaine Eloi Construction, spécialisée dans ce genre de réalisations hors normes. Plus surprenant, pour la première fois, un scénographe, en l'occurrence Frédéric Casanova, a été retenu pour donner vie à la superstructure. Car cette sphère a vocation à devenir une attraction en elle-même ! Truffée d'effets spéciaux, elle s'illuminera différemment selon les occasions et les moments de la journée et servira de support au spectacle du soir. Coût de l'opération : 745 000€. Autant dire que le Département s'en sort bien. En février 2015, le parc attribuera un nouveau contenu à la mythique Cité du numérique. Mais sur fonds privés cette fois.

## Violences volontaires en réunion au football



### Gabriel Ngadou

42 ans. Médiateur (Adsea, Ville de Poitiers, Sipéa-Habitat, Logiparc et Vitalis). Titulaire du Master II Médiation dans les organisations de l'université de Poitiers. Éducateur fédéral et arbitre officiel de football (Ligue du Centre-Ouest).

**J'aime :** les contacts humains, le football, le karaté, la cuisine chinoise.

**J'aime pas :** le manioc, les conflits, la solitude, l'isolement.

Comme chaque année, les dirigeants des clubs de football ont eu des nerfs solides pour canaliser les énergies débordantes des joueurs. La France compte plus de deux millions de footballeurs licenciés, mais ils sont très peu nombreux à maîtriser et à respecter les dix-sept lois du football. Le « footboxe » n'est pas une nouvelle discipline sportive, mais un néologisme que j'ai choisi pour attirer l'attention de cette minorité trop visible de jeunes et moins jeunes qui se « foot » encore sur la gueule. Adorables en dehors des stades, certains footballeurs semblent rentrer en transe au contact de... l'herbe et se transforment allègrement en redoutables gladiateurs.

Comme dans une arène romaine, ils sont poussés par leurs supporters, eux aussi métamorphosés. Les plus virulents sont du côté de la buvette. Ils

encouragent à gorge déployée et, de temps en temps, investissent l'arbitre et les adversaires. Les insultes fusent de partout. Des parents de joueurs s'en donnent à cœur joie à la démolition de « l'ennemi » sur la touche, obnubilés par l'enjeu au détriment du jeu.

Nous avons encore à l'esprit le spectacle désolant offert par des U18 (les moins de 18 ans) à Gençay le 12 avril, lors du match de football opposant Val de Clouère à Cap Ouest. La justice s'est saisie de l'affaire, avec la qualification de violences volontaires en réunion. Le football de haut niveau n'est pas non plus exemplaire. Les matches Paris-Marseille se déroulent systématiquement sous haute surveillance policière. Les hooligans et autres ultras donnent du fil à retordre aux forces de l'ordre. Le 27 avril dernier, le défenseur brésilien Dani Alves a mangé une banane qu'on

venait de lui lancer au point de corner, au stade Madrigal de Villarreal, avant de continuer le jeu, histoire de prendre de la hauteur par rapport à cet acte xénophobe. On se souvient du regrettable « coup de boule » de Zidane en réponse à une insulte du défenseur italien Materazzi, en finale de la coupe du monde 2006.

Espérons naïvement que nous n'aurons pas de nouveau à vivre des scènes de violence lors de cette coupe du monde 2014, qui débute dans quelques jours au Brésil. Il faut toutefois préciser que les violences verbales, morales et physiques, au-delà du football, touchent tous les sports de compétition. Les commissions fédérales de discipline infligent régulièrement de lourdes sanctions aux auteurs de violences dans le cadre sportif.

Gabriel Ngadou





De votre cuisine à votre salon

**- INAUGURATION DE VOTRE MAGASIN LE 19 JUIN -**  
**A cette occasion, profitez de nos**  
**PORTES OUVERTES du 19 au 21 juin**

**- de 6000€ TTC<sup>(1)</sup>**  
**posé en 4 semaines**

Four • Micro-onde • Plaque induction • Hotte  
 • Lave-vaisselle • Evier et mitigeur • Crédences verre  
 • Caisson et façades en 19mm (façades en 22mm selon modèle)  
 • Amortisseurs intégrés • Plans de travail hydroglugés

1, allée du Nord 86360 Chasseneuil du Poitou  
 05 49 31 20 11 - 06 02 64 99 62  
 contact@cuisine-expression.com - www.cuisine-expression.com

**ENVIE DE NOUVEAUTÉS...**  
<sup>(1)</sup>Découvrez des implantations (hors plan type) à moins de 6000€ TTC Posé - électroménager inclus  
 Votre projet vendu/posé en moins de 4 semaines (arrivage régulier) + de 40 coloris de façades disponibles

► **hôtellerie** ► Arnault Varanne - avaranne@np-i.fr

# L'Altéora et la réussite globale

**L'Inter-hôtel Altéora et ses deux restaurants viennent d'obtenir la certification Afaq 26000. Et comme un bonheur n'arrive jamais seul, l'établissement de la Technopole a également décroché le Trophée de la performance globale, délivré par le Centre des jeunes dirigeants. Tout sauf un hasard.**

« Il n'existe rien de constant, si ce n'est le changement. »

« La devise de Bouddha trône en bonne place dans le vaste couloir qui mène à la réception. Au sein de l'Altéora, ce précepte guide, chaque jour, les pas des trente-neuf collaborateurs de l'hôtel, mais aussi des deux restaurants. Forte d'un chiffre d'affaires de 5,5M€ (2013), la PME de la Technopole (Téléport 1) pourrait se contenter de surfer sur son succès commercial. Seulement, à en croire son gérant Bernard Maret, la réussite doit toujours se conjuguer au pluriel. Economique certes, mais aussi sociale, sociétale et environnementale. « *Nous vivons une forme d'aventure, dans laquelle chacun a la possibilité de s'exprimer au mieux, d'être acteur.* »

Et de l'action, ici, ce n'est pas ce qui manque ! Depuis plusieurs années, le dirigeant et ses équipes mènent un ambitieux projet de réhabilitation énergétique. L'Altéora a investi plusieurs centaines de milliers d'euros dans des panneaux solaires, des pompes à chaleur, un système de gestion technique centralisée... Depuis janvier, l'hôtel participe également à un plan de prévention initié par



Bernard Maret ne demande pas à ses collaborateurs de travailler plus, mais mieux.

Grand Poitiers et la CCI, pour diminuer de 7% ses déchets. Bref, sur le volet développement durable, cette entreprise aux cent soixante actionnaires donne des gages de sérieux.

## « LE DROIT À L'ERREUR »

C'est en partie la raison pour laquelle l'Afnor lui a délivré la très prisée Afaq 26000. La Responsabilité sociale de l'entreprise (RSE) récompense plus de trois années d'efforts nourris. Un aboutissement ? « *Non, un point de départ pour progresser encore dans un maximum de domaines* », corrige le dirigeant. Même discours emprunt d'humilité concernant le Trophée de la performance globale -catégorie entreprises non JD-, reçu, la

semaine dernière, des mains du Centre des jeunes dirigeants (CJD). Sur le plan sociétal, l'Altéora est aujourd'hui partenaire de Poitou-Charentes Futuroscope 86, de Salut l'Artiste ou encore des Soirées Lyriques de Sanxay. Bernard Maret s'implique également aux Entrepreneurs du Futur, au Medef... En interne, le « metteur en scène » demande simplement à ses acteurs de « *travailler mieux* ». « *Pas plus, mais mieux, avec un vrai droit à l'erreur.* »

Résultat, une fidélisation des collaborateurs, peu d'absentéisme et beaucoup de formations métiers. « *L'important, c'est le respect, l'écoute et la solidarité que nous développons entre nous* », insiste le gérant de

l'Altéora<sup>(\*)</sup>. La performance économique découle de toutes ces valeurs, sachant que les salariés sont intéressés au résultat. Comme quelques autres, l'entreprise fonctionne sur la règle des trois tiers : un tiers d'investissement, un deuxième pour le personnel et un dernier pour les investisseurs. Visiblement, la formule satisfait toutes les parties. Et même l'exercice 2013 mitigé, en raison de la baisse de fréquentation du Futuroscope, n'a pas réussi à doucher leur enthousiasme.

(\*) L'un de deux restaurants de l'établissement, appelé La Parenthèse, a obtenu, fin 2013, le statut de maître-restaurateur. Seuls huit autres le détiennent dans la Vienne.

## COWORKING

### Rendez-vous à la Filature !

Une nouvelle session de coworking est programmée, le jeudi 19 juin, à la Filature de Ligugé (avenue de la Plage). Le concept est simple. Si vous souhaitez travailler dans un nouvel environnement, le temps d'une journée ou de quelques heures, vous êtes les bienvenus.

Bureaux, fauteuils, Wifi et café sont à votre disposition. L'objectif consiste à sortir les travailleurs indépendants de leur isolement et, plus globalement, de favoriser les échanges. Pour cette dernière édition de coworking avant septembre, le collectif Patchworking organise un « co-barbecue ». Préparez vos merguez !

## NUMÉRIQUE

### La French Tech en force

Lancé en fin d'année dernière par l'ancien ministre délégué à l'économie numérique, le mouvement French Tech a vocation à promouvoir l'esprit d'entreprendre des start-ups. A Poitiers, sous l'impulsion du Réseau des professionnels du numérique en Poitou-Charentes, deux événements se dérouleront cette semaine à Poitiers : une soirée à la Tomate Blanche et, de mercredi à samedi, des démonstrations d'entreprises (Begital, Aldebarande, Actunet, Raccourci), dans la boutique Orange de la rue du Marché, à Poitiers. Plus d'infos et programme détaillé sur [www.spn.asso.fr](http://www.spn.asso.fr)



**MIGNALOUX BEAUVOIR** : Lotis. "Les Allées du Verger" N°8 (itinéraire fléché)

**- JOURNÉES -  
PORTES OUVERTES**

**Samedi 14 &  
Dimanche 15 juin 2014**

De 10h à 12h et de 14h à 18h



MAISONS  
**CLAIR  
LOGIS**

**86000 POITIERS  
05 49 51 54 57**

[www.maisonsclairlogis.fr](http://www.maisonsclairlogis.fr)



# AUTO MOTO



► **plaques d'immatriculation** ► Mathias Hardoy - [redaction@7apoitiers.fr](mailto:redaction@7apoitiers.fr)

## L'autre redécoupage territorial

**Depuis 2009, les automobilistes français sont libres d'apposer l'identifiant territorial de leur choix sur les plaques d'immatriculation de leur véhicule. Dans la Vienne, le « 86 » reste très largement majoritaire. Mais les 2A et 2B de la Corse gagnent du terrain.**

Qui sait si la fusion annoncée des régions et la possible disparition des départements ne rebattront pas les cartes dans quelques mois. Pour l'heure, aucune contrainte : le choix de l'identifiant territo-

rial sur les plaques minéralogiques est libre et peut ne pas avoir de lien avec le domicile du titulaire du certificat d'immatriculation. Toutes les fantaisies sont donc permises. Mais sont-elles réellement en vigueur ? A en croire l'enseigne Norauto de Poitiers, les trois-quarts des plaques achetées in situ arborent le « 86 » de la Vienne. « On note malgré tout une recrudescence des demandes portant sur des territoires à forte identité culturelle et régionaliste, comme le « 64 » des Pyrénées-Atlantiques ou le « 13 » des Bouches-du-Rhône. » Autre effet de mode, l'option Dom-Tom. « Guadeloupe (971), Martinique (972) et Guyane (973) sont effectivement

de plus en plus présentes », confirme-t-on en chœur chez Feu Vert et au Garage Pictave.

### SIGNE DISTINCTIF

Et la Corse, dans tout cela ? Première au hit-parade national des immatriculations « hors résidence », l'île de Beauté gagne également du terrain dans les garages du département. Philippe Chasseline, lui, a depuis longtemps succombé à la tentation. « Je l'ai fait par amour de la Corse et aussi pour être plus respecté par les insulaires eux-mêmes, lorsque je leur rends visite », admet le Poitevin. La rumeur publique prétend au-delà que les véhicules en 2A ou 2B seraient moins visés par

les vandales et moins contrôlés par les forces de l'ordre. « Ça, c'est une stupidité », tranche Philippe. Je ne vois pas pourquoi la police ou la gendarmerie reculeraient devant leur mission de sécurité publique... », au motif que le propriétaire du véhicule pourrait avoir le sang chaud. Lui, cependant, revendique totalement l'esprit rebelle de la Corse. « Avec le 2A, je voulais me distinguer. C'était un clin d'œil, un pied de nez. » L'exception se... généralisant, il n'est toutefois pas certain que la « petite fantaisie » perdure. « Si tout le monde s'y met, je ne vois plus l'intérêt d'afficher sa différence. » La mode a ses limites que la raison ne peut ignorer.



HONDA S'ENGAGE : MOTEUR GARANTI 1 MILLION DE KM

EN COMPLÉMENT DE LA GARANTIE CONSTRUCTEUR

Nouveau  
**CR-V**  
TECHNOLOGIE  
DIESEL  
1.6 I-DTEC



4 200 €  
D'AVANTAGE CLIENT\*\*

D'AVANTAGE CLIENT\*\*  
22 990 €

**PORTES  
OUVERTES**  
du 13 au 16 juin



NOUVELLE  
**CIVIC**  
TECHNOLOGIE  
DIESEL  
1.6 I-DTEC

4 000 €  
D'AVANTAGE CLIENT\*\*

GAMME CIVIC À PARTIR DE \*\*  
18 900 €



POITIERS AUTO SPORT - ZAC des Montgorges (face à l'aéroport)  
05 49 88 80 40 - 05 49 88 80 55 - [www.honda-poitiers.fr](http://www.honda-poitiers.fr)



## Priorité et réalisme

**Vos connaissances sont-elles à jour en matière de code de la route ? En partenariat avec la Prévention routière de la Vienne, le « 7 » vous invite régulièrement à tester vos réflexes de conducteur. C'est à vous...**

Dans cette situation, une voiture roulant très vite arrive face à vous. Que faites-vous ? (Plusieurs choix sont possibles).

- A. je fais un appel de phare et j'accélère.
- B. je laisse passer la voiture avant de m'engager.
- C. la voiture aurait dû me laisser passer.

**Réponses : B et C.**

On pense toujours avoir le temps de passer... En plus, le panneau en haut à droite vous donne raison. La flèche blanche plus épaisse indique que votre véhicule est prio-



ritaire dans ce sens de circulation pour entrer dans la chicane. Seulement, les autres conducteurs pensent souvent la même chose. Ils estiment pouvoir se faufiler rapidement, afin d'éviter de perdre du temps à l'arrêt et de repasser la première.

Cette signalisation est mise en place lors d'un rétrécissement de chaussée. Dans cette situation, même si on a la priorité, il vaut mieux laisser passer la voiture arrivant à vive allure, afin de ne pas risquer l'accident. Sa fierté en prend un coup, mais on

s'en remet. D'autant que rien ne vous empêche de lever la main en fronçant les sourcils pour manifester votre mécontentement. Si vous êtes vraiment très agacé, vous pouvez même hurler sur l'indélicat. On n'en sort pas grand, mais ça soulage !

### SÉCURITÉ ROUTIÈRE

#### La route, premier facteur d'accident du travail

La semaine de la sécurité routière au travail se déroulera, du 16 au 20 juin dans la Vienne. Au programme, des journées de sensibilisation ouvertes aux salariés et employeurs au CHU (16 juin), sur le parking d'Auchan, à Chasseneuil (18 juin) ou encore dans la cour de la préfecture (19 juin). Les enjeux sont majeurs. Le dernier rapport de la Caisse nationale d'assurance maladie des travailleurs salariés a en effet recensé, en 2012, 7 060 accidents graves, entraînant une incapacité permanente et 386 accidents mortels liés au travail (-17%). La durée moyenne d'un arrêt de travail lié à un accident routier est de soixante-dix jours. Au total, 5,2 millions de journées ont été perdues à cause d'une collision.

À partir de  
**8 990 €<sup>(1)</sup>**  
Sous condition de reprise

**OPEL CORSA GRAPHITE PACK STYLE**

**LE STYLE SURÉQUIPÉ.**

|                              |                  |                             |
|------------------------------|------------------|-----------------------------|
| ■ Climatisation              | ■ Sellerie mixte | ■ Volant cuir multifonction |
| ■ Régulateur de vitesse      | ■ Jantes alliage | ■ Phares antibrouillard     |
| ■ Vitres arrière surteintées | ■ Bluetooth®     | ■ GPS tactile               |

opel.fr Wir leben Autos.

**PORTES OUVERTES LE 14 ET 15 JUIN**  
**AUTOMOBILE DIFFUSION**

**Ave de la Loge - MIGNÉ AUXANCES**  
**ZI du Sanital - CHÂTELLERAULT**  
[www.groupe-gibaud.com](http://www.groupe-gibaud.com)

Wir leben Autos : Nous vivons l'Automobile. (1) Prix conseillé de l'Opel Corsa Graphite 3p 1.0 avec Pack Style pour 1€ de plus (valeur 430€ TTC), après déduction de la remise de 2400€, de l'aide à la reprise de 1000€ et de la prime à la casse Opel de 601€ sous condition de reprise d'un véhicule de plus de 10 ans destiné à la casse. Reprise de votre ancien véhicule, d'une puissance réelle inférieure ou égale à celle du véhicule acheté, aux conditions générales de l'Argus™ + 1000€ TTC. Pour les véhicules hors cote Argus™, reprise de 1000€ uniquement. Offres non cumulables réservées aux particuliers, valables pour l'achat d'une Opel Corsa Graphite Pack Style neuve, châssis 2014c, tarif au 02/01/14, commandée en France métropolitaine avant le 30/06/2014 dans le Réseau Opel participant. Modèle présenté : Opel Corsa Graphite Pack Style 3p 1.0 avec options au prix conseillé de 9540€, avantage client déduit. Conso mixte gamme Corsa (l/100 km) : 3,3/7,6 et CO<sub>2</sub> (g/km) : 88/178.

**motocross**

► Romain Mudrak - rmudrak@np-i.fr

# De la gomme à la faune



Le terrain de motocross de Buxerolles est désormais réservé aux vététistes.

**Que devient le terrain de motocross de Buxerolles ? Des milliers d'automobilistes passent devant tous les jours sur la RN147. Bien entretenu, il a l'air encore en service. Et pourtant...**

Les plus mordus de motocross se souviennent encore des compétitions de side-car qui ont marqué les grandes heures de la vallée buxerolloise. « Des championnats internationaux se sont joués ici. Cette succession de montées et de descentes était reconnue dans toute la France », raconte un entraîneur poitevin encore en exercice. Mais le bonheur des uns fait souvent le malheur des autres, les riverains n'ont pas supporté le bruit des moteurs. Une décision judiciaire a mis un terme aux ambitions des promoteurs du terrain de motocross de Buxerolles. Depuis maintenant près dix ans, chaque motard qui a osé s'aven-

turer sur ce parcours est verbalisé. Visible de la RN147, la piste est interdite aux véhicules à moteur. Mais elle n'est pas pour autant à l'abandon. Propriété du Conservatoire régional des espaces naturels (Cren), ce site prisé des randonneurs est désormais classé au titre de la préservation de la faune et de la flore. Les membres d'une association locale se sont fixé pour mission d'entretenir cette zone comme l'ensemble des parcelles de verdure de la commune. « Nous avons déjà évacué, dans le passé, près de dix tonnes de pneus de ce terrain et je viens de négocier avec un prestataire l'enlèvement des poteaux électriques qui gâchent le paysage », assure Jean-Michel Meunier, président de « Buxerolles, vallées et nature ». En revanche, le Cren ne l'a pas autorisé à semer, ni même à remuer la terre. Les sillons laissés par le passage de milliers de motos resteront visibles jusqu'à ce que la nature reprenne ses droits. En attendant, seuls les VTT peuvent y circuler librement.



**PORTES OUVERTES LES 14 et 15 JUIN**

Série Spéciale Hyundai i20 GO! Brasil

Venez l'essayer, et partez vivre la Coupe du Monde de la FIFA au Brésil !

À partir de 11 490 €<sup>(1)</sup>

- Jantes alliage exclusives
- Coques de rétroviseurs Black Diamond
- Régulateur et Limiteur de vitesse
- Feux de jour à LED
- Connexion Bluetooth
- Vitres arrière surteintées



## ÉCO Des Nations

166 av. du plateau des glières 86000 POITIERS

Tél : 05 49 03 12 34

www.ecodesnations.fr

NATIONS AUTO 86

Way of Life!

**PORTES OUVERTES LES 14 et 15 JUIN**

DU 1<sup>er</sup> AVRIL AU 30 JUIN

# Les Jours **Style** SUZUKI

**Nouveau S-CROSS**  
à partir de  
**17 990 €<sup>(1)</sup>**

**ÉCO Des Nations**

166 av. du plateau des glières 86000 POITIERS

Tél : 05 49 03 12 34

www.ecodesnations.fr

NATIONS AUTO 86



## TECHNIQUE

► SUV ► Romain Mudrak - rmudrak@np-i.fr

# L'auto venue d'ailleurs

**Mi-juin, un nouveau modèle viendra enrichir la gamme Ford en France. EcoSport est un mini-SUV fabriqué, au départ, pour l'Amérique latine et l'Asie. De quoi la rendre originale en Europe occidentale.**

Ford a pioché dans son catalogue international pour importer, sur le marché français, son premier mini-SUV et répondre ainsi à une demande sans cesse grandissante pour ce genre de véhicule. Destinée aux automobilistes d'Amérique latine et d'Asie, la Ford EcoSport -fabriquée en Inde- possède un design moderne et agressif, parfaitement adapté aux goûts des Européens. En revanche, quelques détails dénotent dans le concert des modèles de ce segment. D'abord, la roue de secours, accrochée à l'arrière, a le mérite de dégager du volume dans le coffre (333l), mais rajoute aussi vingt centimètres à ce SUV, qui atteint une longueur de 4,27m. D'autre part, le coffre ne s'ouvre pas vers



La Ford EcoSport dénote dans le paysage français des SUV.

- Deux motorisations : 1.0 EcoBoost 125ch et 1.5 TDCi 90ch FAP. Existe aussi en boîte automatique 1.5 Duratech 110ch.

- Dimensions (Lxlxh) :

4,27x2,06x1,65

- Coffre : 333l (1 238l banquette rabattue)

- Consommation (mixte) : 5,3l (essence), 4,6l (diesel)

### TARIFS

- Une seule gamme (Titanium) à 20 990€, quel que soit le moteur.

- Options disponibles : sellerie cuir (1 050€), peinture métallisée (500€), jantes 17" (200€).

### OÙ LA TROUVER ?

L'EcoSport sera commercialisée à partir du 14 juin par la concession Ford, avenue de la Loge, à Migné-Auxances, 05 49 51 69 09.

le haut, comme 95% des voitures vendues en France, mais sur le côté. Plus d'un mètre est donc nécessaire à l'arrière pour décharger ses courses. Oubliez les créneaux ! « Vous savez, dans les parkings souterrains de centre-ville et au supermarché, on a toujours de la place à l'arrière », nuance Guillaume

Peltier, concessionnaire Ford à Poitiers. Pas faux ! Aux conducteurs de fixer leurs priorités. Avec une garde au sol de plus de vingt centimètres, la Ford EcoSport devrait plaire aux parents qui auront moins d'efforts à effectuer pour attacher leurs enfants. Les sièges sont confortables, les grands gabarits ne

se sentent pas à l'étroit sur la banquette et la tenue de route se situe dans les standards du marché. Certains regretteront l'absence de GPS (même en option). Côté moteur, ce SUV est doté du célèbre 1.0 EcoBoost 125ch essence, élu « moteur international de l'année » 2012 et 2013. De quoi rouler tranquille.

Dick Fosbury, Champion Olympique de Saut en Hauteur en 1968



## AU-DELÀ DES CONVENTIONS

**PORTES OUVERTES  
LES 14 et 15 JUIN**



### NOUVELLE MAZDA3

En franchissant le barre sur le dos, Dick Fosbury a inventé une technique de saut en hauteur totalement nouvelle et révolutionnaire sa discipline pour toujours. C'est ce type de démarche qui a donné naissance aux technologies SKYACTIV de Mazda, permettant d'offrir des performances étonnantes, de premier plan, sans compromettre avec le plaisir de conduire. Elles démontrent qu'en dépassant les conventions, on repousse les limites toujours plus loin. MAZDA. AU-DELÀ DES CONVENTIONS.

MAZDA.FR

3 ANS

Supercar Mazda France

# ECO Des Nations

166 av. du plateau des glières 86000 POITIERS

Tél : 05 49 03 12 34

www.ecodesnations.fr

NATIONS AUTO 86

# HANDI KART

**SAMEDI 14 JUIN 2014**

**14h - 18h30**

**CIRCUIT DE KARTING DES 3 CHÊNES - USSEAU**



## Handi-Kart

BCMI

MAISONS BOIS

MAISONS BOIS

MAISONS BOIS

MAISONS BOIS

MAISONS BOIS

MAISONS BOIS

MAISONS BOIS

**Baptêmes de Kart GRATUITS**

Karts Biplaces ou commandes au volant

RENSEIGNEMENTS :

Téléphone : 05.49.85.12.61 - 06.25.65.15.77

Messagerie : karting.loisir.86@wanadoo.fr





C'est jaune, c'est moche, ça ne va avec rien,  
mais ça peut vous sauver la vie.

# UNIVER'S DAYS



**Nos horaires :**

Samedi : 9h30 - 21h00

Dimanche : 10h00 - 18h00

**SÉCURITÉ ROUTIÈRE  
TOUS RESPONSABLES**

## 14 & 15 JUIN 2014

### Grande BRADERIE Contrôle GRATUIT

des points de sécurité de votre moto

### Foire aux PNEUS

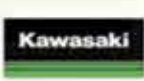
Du 13 au 15 Juin

### ANIMATION

- Rallye touristique (sur réservation)
- Simulateur de la prévention routière
- Exposition de véhicules anciens
- Ecole de pilotage de Neuville de Poitou
- Démonstration du Gilet Airbag SEGURA
- Restauration sur place

### NOCTURNE samedi jusqu'à 21h00

Avec surprises et cadeaux pour les clients MOTO AXXE  
Concert avec « The Daytona Springs » le samedi soir  
Et le dimanche



Ouvert du lundi au vendredi 9h30-12h15 et 14h-19h. Le samedi 9h30-12h30 et 14h-19h.

ZAC des Montgorges  
2 Rue Bessie Coleman  
(Face à l'aéroport) **POITIERS**

**UNIVER'S Motos**  
05 49 45 15 15  
[www.universmotos86.fr](http://www.universmotos86.fr)

► **consommation** ► Florie Doublet - fdoublet@7apoitiers.fr

# Le partage fait des émules

*Docteur en économie, Anne-Sophie Novel exerce en tant que journaliste et blogueuse spécialisée dans l'écologie et l'économie collaboratives. Dans le cadre du forum régional de l'environnement, elle tiendra une conférence, ce samedi, aux salons de Blossac<sup>(\*)</sup>, sur le « mode de vie collaboratif ». Entretien.*

**Anne-Sophie Novel, quelle définition donneriez-vous à la consommation collaborative ?**

« Il s'agit d'une économie émergente, qui se fonde sur le troc, l'échange et le partage. La consommation collaborative a connu un essor important grâce à Internet et aux supports numériques (ordinateurs, smartphones, tablettes...). Cela repose sur le principe de l'usage, plutôt que sur celui de la propriété. Le covoiturage, couchsurfing (prêter un canapé ou un lit à un voyageur) ou l'habitat groupé (mise en commun des espaces de vie au sein d'un même immeuble ou d'une même maison) sont des exemples d'économie collaborative. En fait, l'objectif est d'éviter le gaspillage des ressources. »

**Les Français sont-ils sensibles à ce mode de consommation ?**

« Tout à fait. 65% de la population a déjà utilisé une forme de consommation collaborative, parfois même sans le savoir. Le crowdfounding (financement participatif) fonctionne très bien. Certains porteurs de projets ont déjà réussi à lever les fonds nécessaires en une



Photo : DR

Anne-Sophie Novel met en avant différentes pratiques d'économie collaborative.

semaine, uniquement grâce aux dons réalisés sur les plateformes telles que Kiss Kiss Bank ou Ulule. Un autre chiffre intéressant est à signaler : 10% des 18-34 ans ont déjà acheté un objet en pensant au prix de revente... »

**Cela confirme l'idée que les Français pratiquent le partage pour des raisons économiques plutôt qu'écologiques...**

« Bien sûr. Beaucoup utilisent le covoiturage pour éviter de payer un billet de train ou un plein d'essence mais, dans le même

temps, ils évitent l'émission de CO<sub>2</sub>. Ils n'en ont pas forcément conscience, mais les effets sont là. »

**Certaines pratiques, comme le covoiturage ou le couchsurfing, sont devenues payantes au fil du temps. Pour quelles raisons ?**

« On peut trouver ce phénomène regrettable, mais il apporte d'autres avantages. Certaines personnes réservaient un trajet en covoiturage et n'honoraient pas le rendez-vous. Désormais, les gens paient un acompte, c'est une forme d'engagement. Ceci dit, il existe encore des plateformes gratuites, mais elles ont moins de succès. »

**Que reste-il à améliorer ?**

« La consommation collaborative doit encore trouver sa place. Se pose également la question de la concurrence avec les structures traditionnelles, comme les hôteliers ou les taxis, qui paient des charges. Une chose est sûre, le système consumériste et matérialiste est en pleine évolution. Désormais, on ne se définit plus par ce qu'on possède. »

<sup>(\*)</sup>Conférence d'Anne-Sophie Novel, samedi, à 18h aux salons de Blossac. Son dernier livre : « La vie share, mode d'emploi », disponible au Centre de Ressources du Graine Poitou-Charentes.

## L'environnement, parlons-en !

La Ville de Poitiers, le Groupe régional d'animation et d'initiation à la nature et à l'environnement Poitou-Charentes et la Région organisent, ce dimanche, le 10<sup>e</sup> Forum régional de l'environnement. Cette manifestation a pour ambition de sensibiliser et faire découvrir aux visiteurs

les différentes manières de « partager et faire ensemble ». A travers des ateliers interactifs et pratiques, les acteurs régionaux venus présenter leurs actions environnementales susciteront la participation des visiteurs et les aideront à changer leurs pratiques et comportements.

### HABITAT

#### Un café-atelier pour l'éco-construction

Le troisième café de l'éco-construction, dont le thème sera « l'habitat groupé », se tiendra le mardi 24 juin, à 18h30, au Plan B. La rencontre, ouverte à tous, est organisée par des professionnels et auto-constructeurs locaux. Des personnes vivant dans un « habitat groupé » à Poitiers, Montamisé et Béruges seront présentes. Elles ont fait le choix de concevoir et gérer ensemble un lieu de vie, avec services et équipements partagés.

### BIODIVERSITÉ

#### Les papillons vont vous faire de l'effet !

Le samedi 21 juin, le Centre régional des espaces naturels (Cren) et Vienne nature organisent, à Dissay, une balade nature au coteau des Pendants. L'ambiance quasi-méditerranéenne, avec une flore très importante, attire un nombre impressionnant de papillons. Le Rendez-vous à 14h, place Pierre d'Ambroise, face à l'auberge du château. Plus d'infos au 05 49 50 42 59.

### ÉNERGIE

#### Tout savoir sur le four solaire

Les Petits Débrouillards et l'Atelier du Soleil et du Vent s'associent pour vous faire découvrir le fonctionnement d'un four solaire, le mercredi 25 juin, de 15h à 17h, au Crij. Ils proposeront également de nombreuses expériences sur les économies d'énergie. Gratuit.

**MÉTAL FER**  
RECYCLAGE

ENTREPRISES, ARTISANS

# OPTIMISEZ VOS DÉCHETS

RECYCLER ?  
UN RÉFLEXE QUI VOUS RAPPORTE !

**RACHÈTE TOUT TYPE DE MÉTAUX**

DEBRIS DE TRAVAIL / VIEILLES VOITURES / ÉLECTROMÉNAGER DÉSUJETS

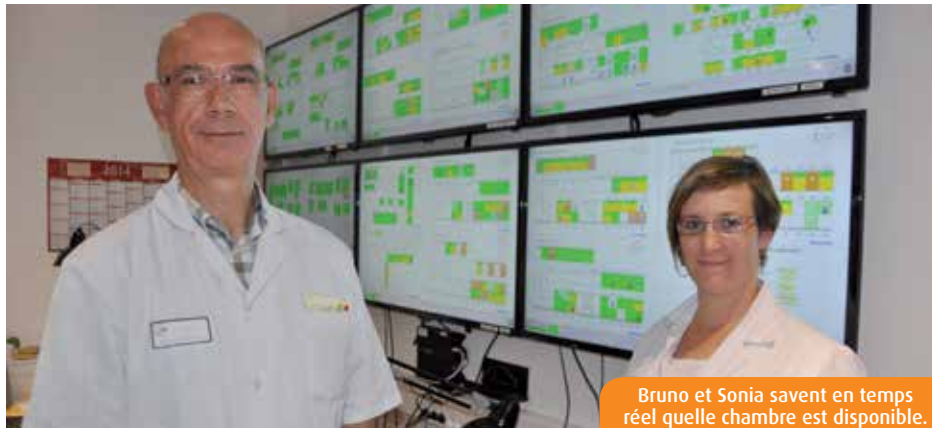
L'Oisillon 86210 Bonneuil Matours  
Tél. 05 49 85 22 25 - www.metalfer-recyclage.fr

Horaires d'ouverture  
8h-12h / 13h30-18h  
Le samedi : 8h-12h / 14h-17h

► Ces métiers méconnus (9/9) ► Nicolas Boursier - nboursier@7apoitiers.fr

# Gestionnaires de l'urgence

*Outre-Atlantique ou outre-Manche, on les appellerait « bed managers ». Au CHU de Poitiers, Bruno Avril et Sonia Ferré ont le titre de « gestionnaires des flux patients ». Leur mission ? Faire en sorte qu'entre le diagnostic du médecin urgentiste et l'attribution d'une chambre d'hospitalisation, le délai soit le plus court possible.*



Bruno et Sonia savent en temps réel quelle chambre est disponible.

Devant leurs yeux scrutateurs, tout un pan de mur se drape de couleurs. « Ici, les plans de tous les services de l'hôpital s'affichent. Nous avons un aperçu en temps réel des chambres disponibles, de celles qui vont être libérées dans la journée, des nettoyages prévus ou en cours... » Infirmier de formation et aujourd'hui cadre de santé, Bruno Avril a accepté d'endosser la responsabilité, le 3 avril dernier, de la toute nou-

velle unité de « gestion des flux patients » du CHU.

Installé à proximité immédiate des urgences générales, son sanctuaire se résume à quelques mètres carrés d'« effervescence contemplative ». Avec lui, deux collègues assurent l'alternance. Sonia Ferré, ancienne agent d'exploitation logistique et commerciale dans une société de transports, a été recrutée en externe le 17 mars. Nathalie Boivin, elle, s'est reconvertie dans

le contrôle de gestion, après une formation initiale de manipulatrice radio. « Nous sommes tous les trois issus de milieux différents, mais je crois que c'est cette variété qui nous rend complémentaires », sourit le chef.

## DE 45 À 6 MINUTES

Entre observation des écrans et coups de fil répétés, les trois « gestionnaires de flux patients » assurent une permanence quotidienne, du lundi au samedi,

de 10h à 20h30, pour désencombrer l'attente aux urgences. « Jusqu'à la création de cette section, poursuit Bruno, les infirmières d'accueil perdaient un temps fou à appeler les services. Désormais, six minutes après le passage du médecin et le diagnostic de sa pathologie, un lit est attribué au patient. Avant, le délai de prise en charge oscillait entre 30 et 45 minutes. »

La philosophie de Bruno, Sonia et Nathalie est claire : faire en sorte

que « le bon malade soit au bon endroit au bon moment ». Et décharger de facto les personnels soignants de contraintes qu'ils n'ont pas à endurer.

Ce service, qui a démontré toute son efficacité en à peine deux mois d'existence, complète un dispositif de prise en charge désormais bien rodé. Outre la mise à disposition de vingt-sept lits d'urgence dans divers services de l'hôpital (cinq en médecine interne, quatre en traumatologie et gériatrie, trois en urologie...) et l'ouverture d'une Unité d'hospitalisation d'aval au 10<sup>e</sup> étage de Jean-Bernard, une salle d'accueil des urgences vitales (SAUV) a ainsi été créée en 2013, pour répondre à l'urgence vitale et aux traumatismes graves. Ce « trauma center » dispose de quatre emplacements d'accueil et emploie un médecin, une infirmière et une aide-soignante dédiés. Il est ouvert vingt-quatre heures sur vingt-quatre et « gère » en moyenne onze patients par jour, soit plus de 10% du flux des urgences.

**LES SAVEURS D'ALEP**

- Savon d'Alep
- Artisanat
- Cosmétique
- Produits alimentaires

1 savon d'Alep acheté = 1 savon d'Alep offert\*  
\* Le produit offert est le moins cher des deux.

8 rue des Couronneries  
à Poitiers  
05 86 16 00 64

Horaires d'ouverture :  
- mercredi de 17h30 à 19h30  
- samedi de 10h à 13h

lessaveursdalep.com

**ASTRON VIDEO**

Film d'entreprise  
Film événementiel  
Prestation audiovisuelle

Studio d'animations 3D  
Montage relief sans lunettes

Agence de communication  
par l'audiovisuel

**Tél : 05 49 46 52 82**  
contact@astronvideo.com - www.astronvideo.com

**NEO VAPO**  
N°1 de votre région

**COUPON DE REDUCTION -25%**

**Cigarettes électroniques**

**E-liquide**  
Fabrication à Poitiers

**FABRIQUÉ EN FRANCE**

**VOS BOUTIQUES NEOVAPO**

|   |  |
|---|--|
| <b>A POITIERS</b><br>24 bd Jeanne d'Arc<br>Tél : 05 16 34 28 78<br>Ouvert du mardi au samedi<br>10h-12h / 14h-19h | <b>A CHATELLERAULT</b><br>13 rue Alexandre Rivière<br>Tél : 05 16 73 91 14<br>Ouvert du mardi au samedi<br>10h-12h / 14h-19h |
|---|--|

\* Offre valable sur présentation de ce coupon jusqu'au 21/06/14, non cumulable et limitée à un coupon par personne  
Dangereux - respecter les préconisations d'emploi

▶ **classes préparatoires** ▶ Romain Mudrak - rmudrak@np-i.fr

# Camille-Guérin dans la tourmente

## RECTEUR

### « Le taux de succès est insuffisant »

Jacques Moret se dit aussi « serein » qu'« intransigeant » sur ce dossier. Le recteur d'académie fera remonter au ministère, dans les prochains jours, sa volonté de fermer quatre classes préparatoires à Camille-Guérin. Selon lui, « le taux d'accès des élèves les plus modestes et le taux de succès à l'entrée dans les grandes écoles sont insuffisants ». Il argumente : « Les catégories socio-professionnelles à hauts revenus ont doublé dans ces classes préparatoires. De plus, 5 à 12% seulement des élèves intègrent des grandes écoles (Ecoles normales supérieures, école des Chartes...) ». Pour lui, les concours de Sciences Po ou d'écoles de commerce ne doivent pas être comptabilisés : « Ce n'est pas le rôle des classes préparatoires. D'autres parcours universitaires y conduisent. » Faisant preuve d'une « vision globale de l'offre sur le territoire », le recteur conclut en rappelant qu'« une classe d'hypokhâgne et khâgne seront toujours proposées à Camille-Guérin ».

## IAE

### Les communicants en colloque

La 6<sup>e</sup> édition du Colloque spécialisé en sciences de l'information (Cossi) se tiendra à l'IAE, les 17 et 18 juin. Une trentaine de chercheurs présenteront leurs travaux. L'invité d'honneur est Jean-Michel Billaut, blogueur et président de l'Atelier BNP Paribas, l'un des pionniers de l'Internet en France. Plus d'infos : cossi2014.iae.univ-poitiers.fr

**Le rectorat envisage de fermer quatre classes préparatoires aux grandes écoles dans le seul lycée Camille-Guérin. Les enseignants ont lancé une pétition. Sur Internet, les commentaires des anciens élèves se multiplient.**

L'annonce a été brutale. Même les enseignants n'ont rien vu venir. Le bastion poitevin des classes préparatoires aux grandes écoles va perdre quatre sections à l'horizon 2016. Le pôle supérieur du lycée Camille-Guérin va être amputé de deux « classes prépas » scientifiques, mais aussi des célèbres filières littéraires hypokhâgne et khâgne. Au total, autour de cent soixante étudiants, qui se destinaient à ces parcours, devront quitter l'académie à la rentrée.

« Nous remplissons pourtant notre contrat en matière de développement local. Le recrutement est essentiellement régional », assure Damien Framery, porte-parole des enseignants en colère. Classes prépas, un parcours réservé aux bourgeois ? « Faux, rétorque le prof de géographie, 47% des étudiants d'hypokhâgne sont boursiers. » Pour faire valoir leurs arguments, les enseignants ont posté une pétition sur Internet qui a déjà recueilli plus de 3 000 signatures. 140 personnes ont publié un commentaire de soutien. Floriane, promotion 2010, se souvient : « Je suis issue d'une famille plutôt modeste et sans cette prépa située à proximité de chez moi, je n'aurais pas eu l'ambition de passer



L'académie de Poitiers pourrait perdre hypokhâgne et khâgne.

deux licences et deux masters. Je n'aurais jamais fait partie des lauréats 2011 de la prestigieuse commission Fulbright, car je n'aurais jamais eu l'ambition de postuler... » Pascal Canaud, enseignant en prépa physique et sciences pour

l'ingénieur à Louis-Armand, a vécu la même situation en 2012. « Notre parcours a été fermé puis rouvert en septembre 2013. Les décisions doivent s'inscrire dans la durée. On manque de débats sérieux sur l'avenir de ces filières. »

A Camille-Guérin, Damien Framery espère que le recteur reviendra sur sa décision. Mais il appelle aussi le président du Conseil régional et le maire de Poitiers à s'exprimer sur la disparition d'une « formation d'excellence » en Poitou-Charentes.

## Un site d'exception pour vos séminaires d'entreprises

le Clos de Orbrie



- Salle de séminaire (120-150 places)
- Salle de réception (300 couverts)
- Hébergement (60 couchages)
- Service traiteur
- Animations sur mesure
- Espace cocktail extérieur
- Piscine
- Parking



Nicolas et Franck Chedozeau  
05 49 58 08 24 - www.closdelorbrie.com

A 20 minutes au Sud de Poitiers (N10 - Couhé/Rom)

SAMEDI  
14 JUIN  
9h-21h



# URBAN PB

FINALE 2014 POITIERS



TOURNOI DE BASKET 3x3 - PLACE LECLERC - [WWW.URBANPB.FR](http://WWW.URBANPB.FR)



photo Sébastien MEUNIER

# FINALE 2014 / TOURNOI DE BASKET 3X3

## 14 JUIN 2014 / PLACE LECLERC À POITIERS

### ANIMATION

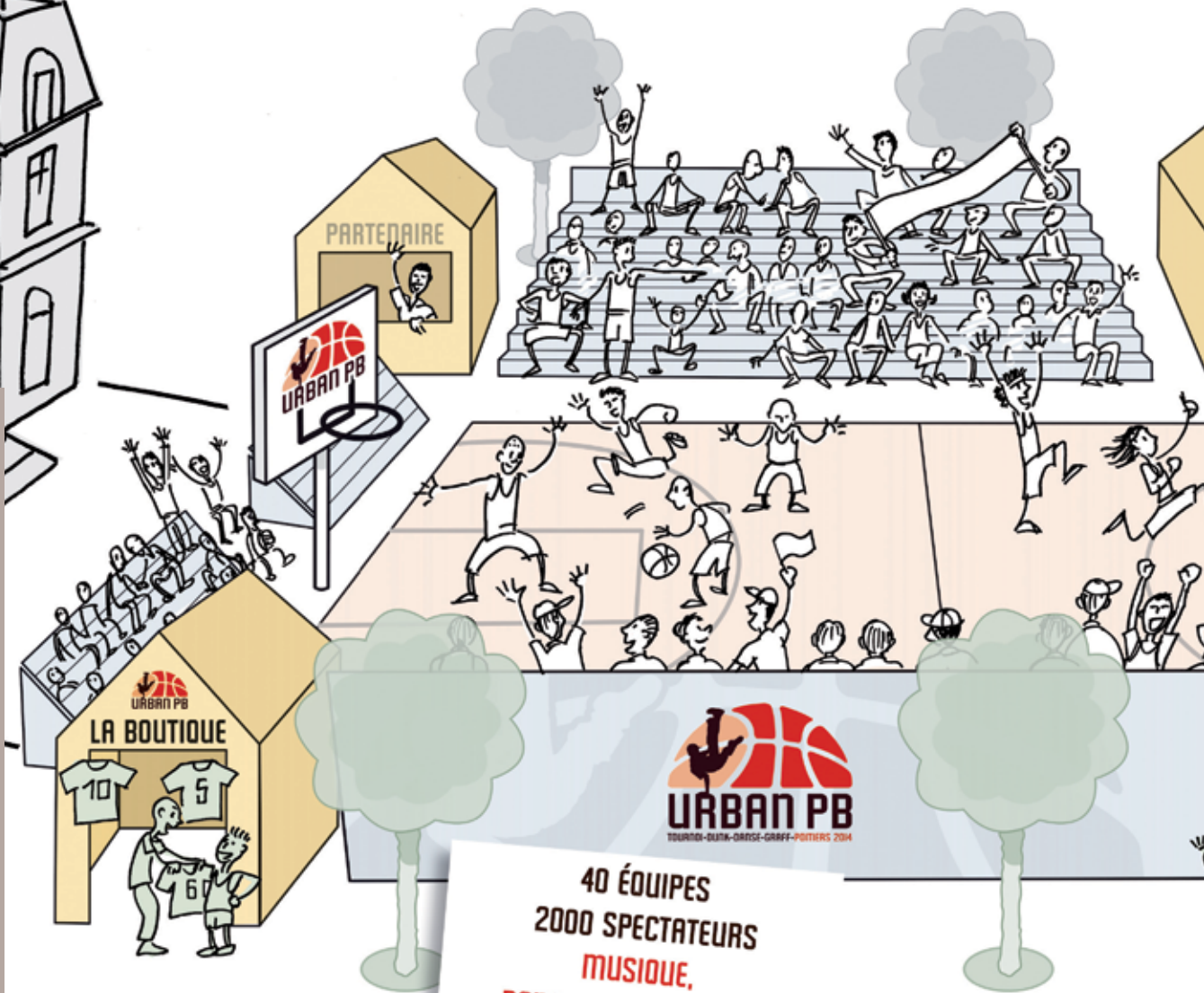
#### Le 1<sup>er</sup> lay-up contest

Maître d'œuvre d'Urban PB, Sylvain Maynier ne recule devant rien pour «faire de la grande fête du basket» un événement populaire. Au-delà du concours de dunks (17h), l'ancien pro et ses acolytes ont donc imaginé un «lay-up contest». Autrement dit, un concours de double pas. « N'importe qui pourra y participer ! » A signaler également qu'un concours de tirs démarrera à 15h30. La meilleure gâchette remportera un iPhone.

### ANIMATION (BIS)

#### Du graff, de l'impro et de la danse

En marge de la compétition entre les quarante équipes engagées, l'Urban PB 2014 mettra en valeur plusieurs disciplines urbaines : le graff, avec le performeur Rebeb, la danse, grâce aux Jeunes amis de la danse de Saint-Benoît et une troupe rochelaise ; et enfin le théâtre. Entre midi et deux, les comédiens de l'Adiv transformeront la place d'Armes en arène de l'improvisation.



**40 ÉQUIPES**  
**2000 SPECTATEURS**  
**MUSIQUE,**  
**DANSE HIP HOP, GRAFF,**  
**CONCOURS :**  
**DUNK, LAY UP, LANCER-FRANC**  
 DE NOMBREUX LOTS OFFERTS !  
**DÉCOUVREZ**  
**LA CULTURE URBAN**  
**À POITIERS**



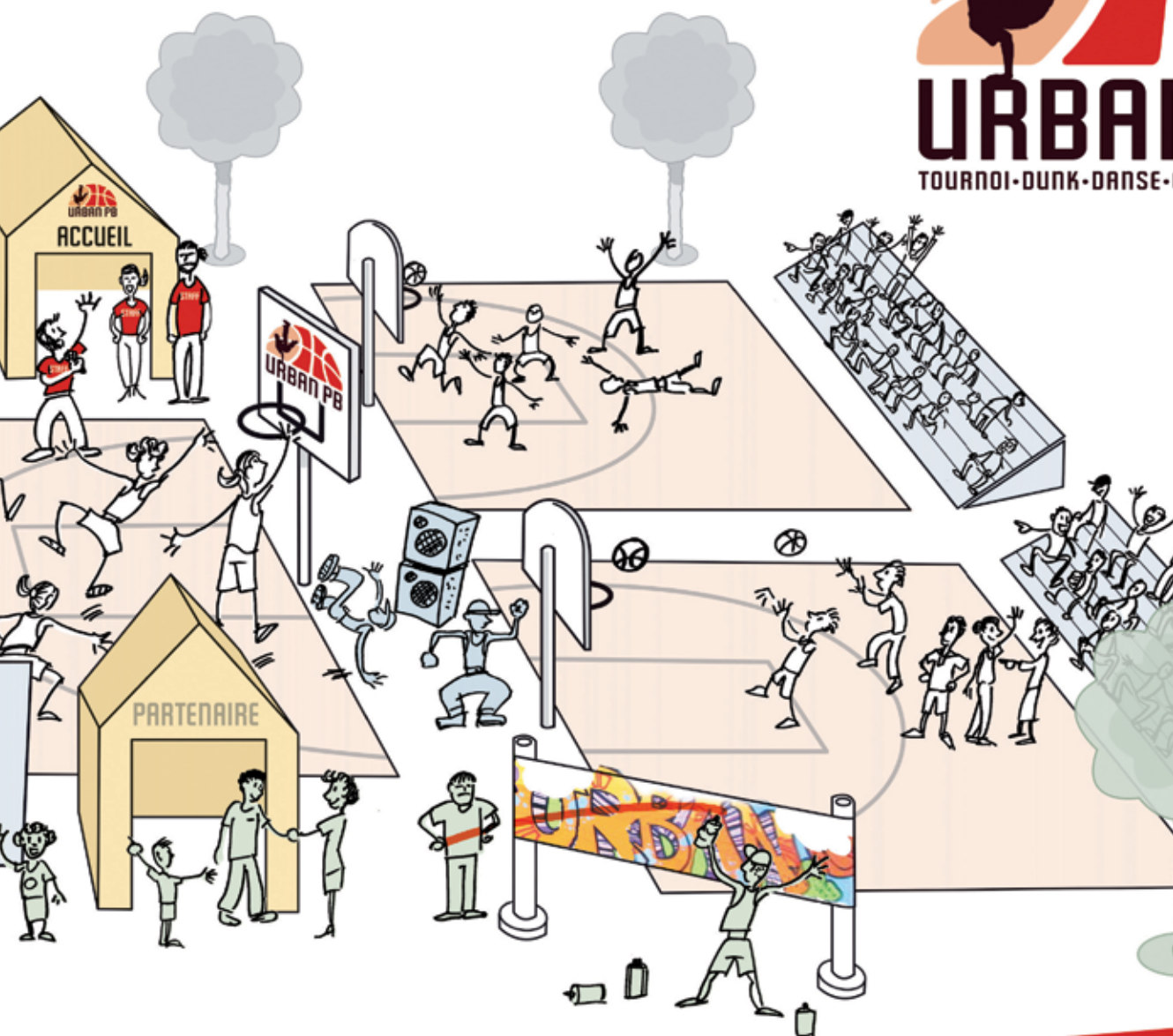
# PORTEZ LES COULEURS DE POITIERS !

Retrouvez ces produits  
et beaucoup d'autres  
à la boutique du Poitiers Basket 86.





PLUS D'INFOS SUR [WWW.URBANPB.FR](http://WWW.URBANPB.FR)



#### DÉROULEMENT

##### Pour une place à Nîmes

Les premiers matchs de poule de l'Urban PB démarreront vers 9h et s'achèveront en fin de matinée. L'après-midi sera consacré aux quarts, demi-finales et finales. Quatre catégories sont en compétition : - de 15 ans, - de 18 ans, hommes et femmes. Quarante équipes, soit cent vingt joueurs(ses), sont attendus sur la place d'Armes. Les vainqueurs de cette 4<sup>e</sup> édition gagneront leur ticket pour l'Open de France de Nîmes (30 juillet-2 août).

#### QUALIFICATIONS

##### Plus de 900 joueurs au départ

Les tournois qualificatifs pour la grande finale d'Urban PB ont rassemblé entre neuf cents et neuf cent cinquante joueurs dans la Vienne, mais également en Charente-Maritime et dans les Deux-Sèvres. Au total, douze tournois se sont déroulés entre Poitiers, Vouneuil-sous-Biard, Montamisé, La Rochelle, Royan et Bressuire. Nouveauté 2014, une Nuit Urban PB au gymnase universitaire 2, sur le campus de Poitiers, ainsi que deux tournois UNSS avec des collégiens et lycéens.

1 PNEU ACHETÉ  
= 1 OFFERT\*

Continental®  
UNIROYAL



Wir leben Autos.

\* Offre valable sur pneus de marque Continental et Uniroyal, voir conditions détaillées en magasin.

AUTOMOBILE DIFFUSION

Ave de la Loge - MIGNÉ AUXANCES  
ZI du Sanital - CHÂTELLERAULT

[www.groupe-gibaud.com](http://www.groupe-gibaud.com)

# HAPPY BIRTHDAY!



## GRAND ANGLE

# GREG THIÉLIN : « JE SUIS UN SPECTATEUR PRIVILÉGIÉ »

L'ancien entraîneur du CEP, puis du PB86 (1996-2007), est un observateur averti de la première décennie du club. Désormais à La Rochelle (NM1), où il mène un ambitieux projet sportif, Greg Thiélin porte un regard lucide sur les réussites et les échecs du PB.

### PROGRAMME

#### Younger, Wright... au rendez-vous

2004-2014. Le PB86 fêtera sa première décennie vendredi, au cours d'une soirée résolument festive. Les « hostilités » démarreront à 17h, avec un match opposant deux équipes composées d'anciens joueurs du centre de formation (Tchouaffé, Lopez, Borderie, Baikoua, Joumard, Joseph...). Au coaching, Florent Girard et Matthieu Mousserion. Ensuite ? À 19h30, place au show avec deux formations d'anciens du PB86. L'occasion de revoir Kenny Younger, Rasheed Wright, Guillaume Costentin, Yann Devéhat, Cédric Gomez, Sylvain Maynier, mais aussi Alexandre Maubayou, Guibril Badji, Michel Ipouck... Bref, une bonne partie des acteurs de l'ascension du club vers la Nationale 1, la Pro B puis la Pro A. A ceux-là, s'ajouteront Lamine Kanté, Arnaud Thion, Karim Souchu, Pierre-Yves Guillard, Mouss Fall ou encore Kevin Harley. A mi-chemin entre All Star Game et prestation des Harlem Globe Trotters, ce match de gala sera ponctué par un concours de tirs à trois points et du milieu de terrain, une séance de dédicaces, quelques représentations des Chor'initia...

Ouverture des portes à 18h45, entrée adulte (12€), enfant (9€). Entrée + T-shirt de souvenir (15€). Plus d'infos sur [www.pb86.fr](http://www.pb86.fr)

#### Arnault Varanne - [avaranne@np-i.fr](mailto:avaranne@np-i.fr)

**Greg, on imagine que vous serez présent vendredi soir à Saint-Eloi, pour le 10<sup>e</sup> anniversaire du PB86...**

« Je coacherai même l'une des deux équipes et il faut absolument que nous gagnions contre Ruddy ! En même temps, dans les anciens, beaucoup ne courent plus trop, alors ça va être difficile ! Plus sérieusement, je suis très heureux d'avoir été sollicité. Ce sera un moment fort et super sympa. »

**Vous êtes parti de Poitiers en bons termes, à l'issue de la saison 2006-2007. Mais on a le sentiment que vous faites partie des meubles. Est-ce exact ?**

« J'ai quitté le club sans amertume et je continue d'avoir un profond respect pour Alain Baudier et les dirigeants. J'ai toujours mes habitudes à la salle. Avant chaque match, je salue tous les bénévoles. Ils n'ont pas vieilli, sont toujours aussi humains et c'est un véritable plaisir de les retrouver. »

**Comment avez-vous vécu les dernières saisons, faites de hauts et de bas, jusqu'au 31 mai dernier d'ailleurs ?**

« Je les ai vécues comme un spectateur passionné, mais privilégié aussi, car j'ai Ruddy (Nelhomme) tous les deux jours au téléphone. Je connais le pourquoi du comment des bonnes comme des



Après un très long cycle à Poitiers, Greg Thiélin entamera à la rentrée sa septième saison à La Rochelle.

mauvaises phases. Le meilleur exemple, c'est cette année. »

#### « LES VALEURS TOUJOURS PRÉSENTES »

**Le PB86 vient de rater la remontée en Pro A. Est-il à un nouveau virage de son histoire ?**

« C'est difficile à dire. En revanche, je sais que le PB86 a grandi trop vite en passant de la NM1 à la Pro A en moins de dix ans. Ce qui me rassure, c'est que les valeurs sont toujours présentes. Après, l'ab-

sence de dynamique, notamment sur les infrastructures, me fait peur. Pour qu'un club perde, il faut du public, des bénévoles, un bon staff... Mais il faut aussi une volonté politique d'aller plus haut. En clair, une vraie salle pour s'implanter durablement en Pro A. »

**De vos douze saisons à la tête du CEP, puis du Poitiers Basket 86, quels souvenirs forts conservez-vous ?**

« Paradoxalement, avec tous les succès qu'a connus le club,

mon souvenir le plus fort reste le match pour ne pas descendre en Nationale 2, alors que nous étions promus en N1. Cela se joue sur le dernier match et ces « fous » de dirigeants et bénévoles avaient prévu, quoi qu'il se passe, de faire une grosse soirée au Dolmen. J'ai dit que ce serait la soupe à la grimace si nous descendions. On m'a répondu qu'on gagnait et qu'on perdait ensemble. On a gagné et la soirée a été fabuleuse, avec beaucoup de partage. Je pourrais aussi parler des matchs de N1 contre Limoges, c'était quelque chose ! »

**L'air de rien, vous entamerez à la rentrée votre septième saison à La Rochelle. Quelles sont les similitudes entre les deux clubs ?**

« Plus que des similitudes, il y a vraiment des passerelles entre le PB et La Rochelle. L'année prochaine, il y aura huit jeunes Rochelais, en minimes et cadets, qui joueront au PB86. A l'inverse, nous avons récupéré Jeffrey (Dalmat), Arnaud (Thion) est aussi passé par chez nous. Et j'espère en récupérer un autre cette saison ! Après, à La Rochelle, c'est plus compliqué car il y a un très grand club de rugby. Nous avons très peu de bénévoles. Mais on fait de notre mieux ! (Ndlr : L'UBLR a raté la montée en Pro B au Final Four). »

Nos engagements  
noir sur blanc

RÉSEAU N°1  
MONDIAL

L'estimation précise et juste de votre bien

Le site web uniquement dédié à votre bien

Le suivi 24h/24 de la mise en vente ou location de votre bien

Les moyens de communication les plus performants pour votre bien

LE PACTE SERVICES  
TOUT INCLUS

Qui s'y connaît aussi bien ? Chaque agence est juridiquement et financièrement indépendante

Gilles Thion • Manager - 33, rue Jean Jaurès - 86000 Poitiers - Tél. : 05 49 88 58 24 - [www.century21.fr](http://www.century21.fr)

SATISFAIT OU ANNULÉ



▶ **volley-ball** ▶ Nicolas Boursier - nboursier@7apoitiers.fr

## Au soleil du « beach »

**Annulé l'an passé pour cause d'intempéries, l'historique « 3x3 » du Stade poitevin reprend ses droits, samedi et dimanche, aux Bois de Saint-Pierre.**

**T**out ça pour ça ! Deux jours de préparation pour voir ses efforts réduits à néant... Dans la mémoire de Julien Gomme et de ses copains du Stade poitevin volley-beach, la cicatrice de 2013 est encore visible. Allez, qu'importe. Une année chasse l'autre et le SPVB a plus que jamais à cœur de rattraper le temps perdu. Samedi et dimanche, c'est sûr (?), le soleil sera présent pour le grand retour du « 3x3 » à l'horizon des amateurs de plaisirs festifs.

Au menu des réjouissances, un après-midi du samedi consacré au tournoi mixte et aux finales départementales de teen-beach (pour les jeunes de 8 à 18 ans) et un dimanche complet dédié aux tournois de niveau « national-régional » et « départemen-

tal ». « Il y aura également une épreuve exclusivement réservée aux féminines », précise l'ancien central. Qui n'en oublie pas d'ajouter que la soirée du samedi sera baignée de musique, d'agapes et de décontraction. Dans le sillage de Fabien Le maire et Vincent Duhagon, tout juste auréolés de leur accession à la Ligue B, le comité organisateur n'a d'autre ambition que de mettre sur pied un rendez-vous empreint de convivialité et d'effusion collective. « Les récompenses promises aux vainqueurs devraient toutefois attirer du beau monde », souligne encore Julien Gomme. Point d'orgue de ces deux jours populaires, la présentation, vers 18h le samedi, des futurs joueurs de l'équipe fanion (Halilovic, Krolis, Sabljac, Demirovic et Hébert seront-ils tous présents ?) et une exhibition professionnelle. Alléchant, non ?

*Tournoi « 3x3 » du SPVB, samedi et dimanche aux Bois de Saint-Pierre. Inscriptions le samedi à partir de 13h30 (18€ par équipe) et à 9h le dimanche (21€).*

**14 juin 2014**  
**15 Bois de Saint-Pierre**

La chaudronnerie attire beaucoup de jeunes, y compris les filles.

**Tournoi de VolleyBall du SPVB**  
Trophée Frédéric Naud

**SAMEDI 14 JUIN**  
2x2 jeunes (-19 ans / TeenBeach)  
3x3 mixte 12€ par équipe  
Inscriptions dès 13h, début du tournoi 14h

**DIMANCHE 15 JUIN** 21€ par équipe  
3x3 masculin, féminin  
niveaux Loisir à National  
Inscriptions dès 9h, début du tournoi 10h

6iPad mini à gagner!

**SAMEDI SOIR**  
Soirée Surprise  
Toiles de tentes autorisées (bonnet/WC sur site)

VITE DIT

### FOOTBALL

#### Béruques, l'effet jeune

Noël Fillon ayant décidé de se retirer lors de la dernière AG du club, l'US Béruques dispose désormais d'une présidence à trois têtes. Philippe Nouzilleau, Frédéric Hantzpergue et Philippe Lafanechère ont la volonté de puiser dans les rangs de la génération 95-96 pour insuffler un vent de jeunesse à l'équipe-fanion, toujours dirigée par Jean-Marie Villeminey. Ils sont toutefois à la recherche de deux ou trois éléments d'expérience, ayant évolué à un bon niveau, pour encadrer ce groupe. L'ambition affichée est de remonter en D3. Contact : 06 89 05 51 02.

### CYCLISME

#### Perrocheau, quatrième !

L'ancien coureur du CA Civray, Willy Perrocheau, aujourd'hui sous les couleurs d'A.P.O.Gé, a remporté ce dimanche Championniers, son quatrième titre régional, après ceux décrochés en 2008, 2010 et 2011.

# LA COUPE DU MONDE EST CHEZ

# FOOT & BALLS



- DIFFUSION DE TOUS LES MATCHS
- RESTAURATION SUR PLACE / BAR
- AMBIANCE 100 % SPORT

ÉCRANS GÉANTS

**JEU DE PRONOSTIC GRATUIT :  
TROUVEZ LE SCORE & GAGNEZ 1 PARTIE !**

jeu gratuit quand vous venez regarder un des matchs. Au choix : 1 partie de foot en salle, de goolfy ou de lasermaxx

**GAME PARC**  
CENTRE DE LOISIR

= LASER  
**MAXX**  
laser game

+ **GOOLFY**  
Mini-golf fluo

+ **FOOT & BALLS**  
Foot en salle & Squash

Avenue de Chatellerault - RD 910  
www.gameparc86.fr  
05-49-88-39-90

► **musique** ► Florie Doublet - fdoublet@7apoitiers.fr

# Vincent Ségal et le mélange des genres



Vincent Ségal (à droite) aime partager ses savoirs.

## MUSIQUE

- Vendredi 13 juin, à 19h30, « Les Zamitans chantent Brassens », au Bonheur est dans le Thé de Poitiers.
- Vendredi 13 juin, à 20h30, concert des groupes de musiques actuelles de l'École municipale de musique de Migné-Auxances, à la salle Jean-Ferrat.
- Dimanche 15 juin, à 17h, Albasoten et Les Compagnons de la Claire Fontaine, à l'abbaye de Nouaillé-Maupertuis.
- Dimanche 15 juin, à 17h, Rendez-vous musical autour des cantates de Bach, à l'église Notre-Dame-La-Grande.
- Mardi 17 juin, à 20h30, concert du Pacific Big Band, au profit de la Ligue contre le cancer, à la salle R2B de Vourneuil-sous-Biard.
- Samedi 28 juin, à 20h30, Chœur de l'Espérance, à l'église Saint-Porchaire de Poitiers.

## ÉVÈNEMENTS

- Mardi 10 juin, à 17h, conférence sur les différents types de contes, à la médiathèque des Trois-Cités à Poitiers.
- Jeudi 12 juin à 14h, conférence d'Hervé Bienvault sur les bibliothèques et le numérique, à la Médiathèque François-Mitterrand
- Du 26 au 30 juin, festival « Chemins de musique », dans plusieurs villes de la Vienne.

## THÉÂTRE

- Mardi 17 juin, à 21h, tournoi d'improvisation de l'Adiv, au Plan B.

## CINÉMA

- Mardi 17 juin, dès 19h, soirée de clôture de la première saison de l'association « Les Actualités cinématographiques », au cinéma le Dietrich.

## EXPOSITIONS

- Du 14 au 28 juin, dessins de l'Atelier de Bidibull, au Dortoir des Moines de Saint-Benoît.
- Jusqu'au 25 juin, peintures de Raynald Letertre, au Normandoux de Tercé.

**Le violoncelliste Vincent Ségal assurera la clôture de la saison « Prima la Musica » du Conservatoire de Poitiers, ce vendredi, sur le parvis de l'auditorium Saint-Germain. Le musicien est attaché au répertoire classique, mais sait également sortir des sentiers battus et s'emparer de musiques actuelles, telles que l'électro ou le hip-hop.**

**A**rchet dans la main gauche, Vincent Ségal prodigue ses conseils aux étudiants du Conservatoire de Poitiers. Tous l'écoutent religieusement.

Il s'agit du dernier cours donné par le violoncelliste. Depuis janvier, celui-ci est intervenu auprès de trois groupes d'élèves de niveaux et profils différents (cordes, orchestre symphonique, musiques actuelles...). Ces jeunes gens ont ainsi pu expérimenter des techniques de jeu et des styles propres à l'artiste. « Je trouve merveilleux que les élèves du Conservatoire s'intéressent à un patrimoine culturel en voie de disparition, assure Vincent Ségal. Le répertoire classique intéresse de très nombreux musiciens, mais il y a de moins en moins de gens qui l'écoutent. Le public se déplace dans les festivals d'été, quand ils sont gratuits, mais ne savent plus reconnaître la qualité d'un orchestre ou d'une œuvre. Les concerts de musique classique

sont presque devenus une mondanité, c'est dommage. » Vincent Ségal semble craindre, qu'un jour, les grands compositeurs comme Maurice Ravel ou Claude Debussy ne tombent dans l'oubli. « Les gens ne se rendent pas compte du chemin parcouru, insiste Vincent Ségal. Tenez, sans Duke Ellington, il n'y aurait pas eu West Side Story et toutes les grandes comédies musicales. Il a révolutionné le monde de la musique et plus personne n'en parle ! Mickaël Jackson lui-même n'aurait pas existé sans lui. »

## MÉLANGE DES GENRES

Rassurez-vous, le lauréat du premier prix de violoncelle au Conservatoire national supérieur de Lyon ne vit pas dans le passé. Bien au contraire.

Tout au long de ses voyages au Canada et aux États-Unis, il s'est ouvert à différents courants comme le hip-hop, le reggae, l'afro-beat... Tant et si bien que son travail s'oriente désormais vers le jazz, le rock, la chanson et l'électro. Au cinéma, tendez l'oreille... Il se pourrait que vous reconnaissiez le violoncelle de Vincent Ségal. Le musicien a déjà joué pour les bandes originales d'« Un Prophète », « Zero dark Thirty », « Twilight » et « Harry Potter ».

Pour le voir sur scène, ne retenez qu'une date : le vendredi 13 juin. Il donnera un concert avec son groupe « Bumcello » sur le parvis de l'auditorium Saint-Germain. L'occasion de découvrir le « Trip hop », mélange d'électro, de world, pop et... musique classique.

## THÉÂTRE

### « Léonce » à la Maison des Etudiants

Le jeune collectif pluridisciplinaire « Bazartistique » (théâtre, cinéma...) présente sa pièce « Léonce », ce jeudi, à 20h30, à la Maison des Etudiants. Libre adaptation de « Léonce et Léna », du dramaturge allemand Georg Büchner, le spectacle raconte l'histoire de Léonce, jeune homme isolé, qui fantasme plus sa vie qu'il ne la vit vraiment. Le collectif a décidé de moderniser la pièce, puisque l'adaptation se passe de nos jours. Le web est devenu le support aux rêveries d'un Léonce angoissé. Une façon de dénoncer ce miroir aux alouettes qu'est parfois Internet !

Renseignements : 06 47 55 52 05.

## CINÉMA

### Faites le Clown !

Le documentaire « Tout va bien, premier commandant du clown », réalisé par Pablo Rosenblatt et Emilie Desjardins, est projeté, ce jeudi, au Théâtre de la cité de Montmorillon, à 15h et 20h30. Les documentaristes ont suivi, pendant deux ans, la vie quotidienne d'une école de clowns où les élèves doivent dépasser leurs doutes et leurs inhibitions pour essayer d'atteindre la grâce. Le film veut rendre hommage à l'art « vivant » et « populaire », qui permet bien souvent de mieux comprendre la société actuelle.

Renseignements : 05 49 48 75 97.

► **référencement** ► **Arnault Varanne** - avaranne@np-i.fr

# Posinéo, moteur de développement

**Ancienne salariée d'une agence web, Gracianne Laborde vole désormais de ses propres ailes. Elle fait du référencement et du webmarketing le fondement de la réussite des entreprises sur le net.**

À première vue, son domaine de prédilection paraît un peu rasoïr. Dévolu exclusivement aux techniciens férus de méta-données et autres adwords. Le référencement, une activité barbante ? Gracianne Laborde répond par la négative ! « Les acquis techniques ne suffisent plus aujourd'hui pour obtenir des résultats sur les moteurs de recherche. » La dirigeante de Posinéo met en avant la nécessité de « produire des contenus de qualité » pour s'offrir de la visibilité sur Internet. « C'est ce qui intéresse Google aujourd'hui, de nourrir les internautes. »

Après sept ans dans une agence web de la place, la diplômée de l'École supérieure d'art des Pyrénées a choisi de se lancer

seule dans le « costume » de chef de projet. Son expérience d'infographiste multimédia et son expertise dans le référencement lui permettent désormais de proposer un éventail de prestations très large. « Un référencement optimal nécessite une stratégie globale. » De l'optimisation des contenus d'un site à la formation aux outils web, de l'animation d'une marque au suivi des retombées, la structure balaie large. Sans se couper des agences web en place, qui sont des partenaires incontournables.

« Mon objectif, répète Gracianne, c'est vraiment de parler le même langage que les internautes, de comprendre leurs besoins et, du coup, d'y répondre ! » Au-delà des « techniques classiques », Posinéo fait en sorte de balayer un large spectre de canaux (e-mailing, affiliation, netlinking...), dont les réseaux sociaux deviennent des incontournables. Il n'est plus seulement question de notoriété, mais bel et bien de débouchés économiques.

Plus d'infos sur [www.posineo.fr](http://www.posineo.fr)



Gracianne Laborde a choisi de développer des activités autour du référencement et du webmarketing.

pour une entreprise,  
ne pas communiquer,  
c'est comme faire de l'œil à une fille dans le noir :  
vous savez ce que vous faites,  
mais personne ne le voit.

**M COMMUNICATION**  
2 rue Jacques de Grailly | 86000 POITIERS  
05 49 11 73 35 | [www.agence-micom.fr](http://www.agence-micom.fr)

Web agency **OU** Sites préfabriqués

Comment imaginez-vous la création de votre site ?

|  |   |   |
|--|---|---|
| <p> des hommes</p> <p> en salle sécurisée</p> <p> suivis et formations</p> <p> à votre image</p> <p> on s'occupe de tout</p> | <p><b>L'ÉQUIPE</b></p> <p><b>L'HÉBERGEMENT</b></p> <p><b>LE SUPPORT</b></p> <p><b>LA QUALITÉ</b></p> <p><b>INVESTISSEMENT PERSONNEL</b></p> | <p> virtuelle</p> <p> sur des serveurs online partagés</p> <p> seul face à votre site</p> <p> banal</p> <p> chronophage</p> |
|--|---|---|

agence **SBA** [agence-sba.com](http://agence-sba.com) Agence virtuelle

▶ côté passion ▶ Florie Doublet - fdoublet@7apoitiers.fr

# Pierre qui roule...

**Ancien tailleur de pierres, Roger Devautour profite de sa retraite pour pratiquer son loisir de prédilection : la sculpture. Un art qu'il aime également enseigner.**



Roger travaille la pierre depuis son adolescence.

**R**oger Devautour porte beaux 73 ans. « Le travail, ça conserve », affirme le retraité en souriant. Il est vrai que le Poitevin n'a pas chômé durant sa vie active.

Dès 14 ans, Roger entre en apprentissage au collège technique de Vouneuil-sous-Biard pour s'initier au métier de tailleur de pierres. « C'était ça ou devenir ouvrier agricole, comme mon père, raconte-t-il. A l'époque, je n'avais pas vraiment le choix. » L'adolescent, pas bien costaud, découvre les rudiments de ce travail très physique. « C'était pénible, il fallait tout débiter à la main, il n'y avait pas les outils d'aujourd'hui. » Malgré tout, Roger met du cœur à l'ouvrage. Voûtes, moulures, colonnes, arcs... Le tailleur sublime les plus grandes églises et cathédrales de la région.

Pendant quinze ans, il s'applique avec passion. « Et puis, l'Etat a resserré les cordons de la bourse, il n'y avait plus de crédit pour la préservation du patrimoine. Du coup, on trouvait de moins en moins de chantiers... On s'est mis à faire

du ravalement de façades et cela ne m'a pas plu. »

## ANIMATEUR D'ATELIERS

Roger, jamais à court d'idées, se retrouve les manches et décide de reprendre ses études. Il enchaîne les CAP : maçon, carreleur, dessinateur industriel...

Il devient un bricoleur hors-pair. « Cela m'a servi à construire ma propre maison », explique-t-il.

Agent de maîtrise à la Ville de Poitiers, il prend des cours du soir aux Beaux-Arts pour apprendre à sculpter la pierre et non plus seulement à la tailler. « C'est très différent, cela n'a pas de vocation architecturale, mais c'est décoratif et artistique, avance l'expert. Cette discipline me manquait. »

Roger retourne donc à ses primes amours. Grâce à Claude Augé, maître-sculpteur à Poitiers, il perfectionne son savoir-faire. « J'ai eu beaucoup de chance de le rencontrer et je tiens vraiment à lui rendre hommage. »

Aujourd'hui, c'est au tour de Roger de partager ses connaissances. Il anime des ateliers et offre de son temps aux débutants qui veulent améliorer leur technique. Le Poitevin s'inquiète du désintérêt des jeunes générations pour les métiers manuels. « On les pousse à faire des études, parfois sans succès. Je trouve dommage que l'artisanat soit dévalorisé. »

Roger, lui, continuera de sculpter jusqu'à la fin de sa vie. Une vie bien remplie.

**♈ BÉLIER** (21 MARS > 20 AVRIL)  
Bonne entente au sein des couples. Votre alimentation est déséquilibrée, intégrez des céréales et des fibres. Dans le travail, votre intuition est toujours la bonne et vous guide dans vos choix.

**♉ TAUREAU** (21 AVRIL > 20 MAI)  
La passion est de nouveau au centre de votre couple. Une hygiène de vie plus réglementée vous trouverait en meilleure forme. Côté professionnel, la situation évolue en votre faveur.

**♊ GÉMEAUX** (21 MAI > 20 JUIN)  
Bonne entente conjugale grâce au soutien de vénus. Bonne forme et excellente vitalité. La chance vous propulse dans de nouvelles orientations professionnelles.

**♋ CANCER** (21 JUIN > 20 JUILLET)  
Les couples unis vivront une semaine de passion. Bonne résistance physique et morale. Côté professionnel, les occasions de progresser existent, mais il faut se montrer patient.

**♌ LION** (23 JUILLET > 22 AOÛT)  
De belles journées en perspective avec votre partenaire. L'eau est votre amie : natation, sauna, cure thermale... Ne soyez pas trop ambitieux et prenez le temps de parler avec vos collègues.

**♍ VIERGE** (23 AOÛT > 21 SEPT.)  
Une belle histoire d'amour qui continue. Excellent tonus et santé de fer. Continuez à travailler avec acharnement et vous viendrez à bout de vos ambitions.

**♎ BALANCE** (22 SEPT. > 22 OCT.)  
Les partenaires sont indépendants mais très aimants. Bonne forme physique et bon moral. Des relations professionnelles un peu difficiles cette semaine.

**♏ SCORPION** (23 OCT. > 21 NOV.)  
Vos amours sont un peu torturées cette semaine. Un peu de nervosité pourrait vous occasionner de petits problèmes de déconcentration. Dans votre travail, les obstacles qui se dressent vous sont, au final, favorables.

**♐ SAGITTAIRE** (22 NOV. > 20 DEC.)  
Votre grand pouvoir de séduction risque de déplaire à votre moitié. Une bonne hygiène de vie devrait vous remettre daplomb. Ceux qui recherchent un emploi pourraient trouver le poste idéal.

**♑ CAPRICORNE** (21 DEC. > 19 JAN.)  
Vous êtes sur un nuage grâce à la complicité de votre moitié. Vous avez un dynamisme à toute épreuve et une santé excellente. Dans le travail, votre esprit d'entreprise vous encourage dans les projets d'envergure.

**♒ VERSEAU** (20 JAN. > 18 FÉVRIER)  
La jalousie est au cœur de votre relation amoureuse. Evitez les excitants qui ne font que renforcer votre nervosité. Professionnellement, des heurts avec des collègues sont possibles, essayez d'éviter les conflits.

**♓ POISSONS** (19 FÉVRIER > 20 MARS)  
Les petits conflits avec votre conjoint vous minent. Bon tonus, mais des petits problèmes de digestion dus à une mauvaise alimentation. Votre vie professionnelle est un peu bousculée, mais, au final, les contraintes vous seront bénéfiques.

## MOTS CROISÉS & SUDOKU

|  |  |  |  |  |  |  |  |  |  |  |  |  |  |
|--|--|--|--|--|--|--|--|--|--|--|--|--|--|
|  |  |  |  |  |  |  |  |  |  |  |  |  |  |
|  |  |  |  |  |  |  |  |  |  |  |  |  |  |
|  |  |  |  |  |  |  |  |  |  |  |  |  |  |
|  |  |  |  |  |  |  |  |  |  |  |  |  |  |
|  |  |  |  |  |  |  |  |  |  |  |  |  |  |
|  |  |  |  |  |  |  |  |  |  |  |  |  |  |
|  |  |  |  |  |  |  |  |  |  |  |  |  |  |
|  |  |  |  |  |  |  |  |  |  |  |  |  |  |
|  |  |  |  |  |  |  |  |  |  |  |  |  |  |
|  |  |  |  |  |  |  |  |  |  |  |  |  |  |
|  |  |  |  |  |  |  |  |  |  |  |  |  |  |
|  |  |  |  |  |  |  |  |  |  |  |  |  |  |

**HORIZONTAL :** 1. Parle toujours de demain. 2. Reconnaissance de dette. Héroïne hitchcockienne. 3. Sortes de pommes de terre. Te rends. 4. Sur la borne. Ignorant des autres. 5. Préfixe en botte. Agent de liaison. Marque de souffrance. 6. Fait surface. Il a de la veine. 7. Fabrique de communiqués. Exprime l'association. Du pareil au même. 8. Connaît des difficultés d'expression. Petit officier. 9. Arme asiatique. Cardinaux. Il venait du Sud. 10. Couvre-chef. Emettrice européenne. Petit tour. 11. Courant d'Eire. Fait la paire. Propre à certaines voitures. 12. Protection de table. Après le blâme.

|  |  |   |   |   |   |   |   |  |   |   |   |   |  |
|--|--|---|---|---|---|---|---|--|---|---|---|---|--|
|  |  | 3 | 1 |   |   | 7 |   |  |   |   |   |   |  |
|  |  |   |   |   | 3 | 2 |   |  | 4 |   |   |   |  |
|  |  | 1 |   |   |   | 8 | 6 |  |   |   |   |   |  |
|  |  |   |   |   |   |   |   |  |   |   |   |   |  |
|  |  |   |   |   |   |   |   |  |   |   |   | 6 |  |
|  |  | 9 |   | 8 | 4 | 3 |   |  |   |   | 2 |   |  |
|  |  | 4 |   |   |   |   |   |  |   |   |   |   |  |
|  |  |   |   |   |   |   |   |  |   |   |   |   |  |
|  |  | 7 | 3 |   |   |   |   |  |   |   | 2 |   |  |
|  |  | 2 |   | 7 | 9 |   |   |  |   |   |   |   |  |
|  |  |   |   |   |   |   |   |  |   |   |   |   |  |
|  |  | 6 |   |   |   |   |   |  |   | 5 | 3 |   |  |

Difficile

**VERTICAL :** 1. Ne manquent pas d'ambition. 2. Le temps des prédateurs. S'attirer les faveurs. 3. Sortie bruyante. Petit nom de la mafia. Permet de faire corps. 4. Père de l'Histoire romaine. Belle île en mer. 5. Capitale Salem. Base de départ. 6. Tellement british. La preuve par huit. Accord à l'Est. 7. Avant le déjeuner. Démonstratif. Jonction. Court à l'anglaise. 8. N'ont pas bon goût sur la toile. Fait des pointes. 9. Sorte d'audace. Forme d'auxiliaire. 10. Petit délai. Unité de troupes. 11. Greffe de rein. Précéda La Trouvère. 12. Vieillard de la mer. D'une voie génitale.

**LOISIRS CRÉATIFS**

# Zentangle... ou la relaxation par le dessin

*Sophie Bros, alias «Sofi3d», est une grande consommatrice de loisirs créatifs.*



Pas la peine d'être passé par les Beaux-Arts pour devenir un adepte du zentangle. Et pas besoin d'investir non plus pour exercer cette « discipline », entre loisirs créatifs et technique de relaxation.

Le zentangle consiste à dessiner des formes basiques, ou plus élaborées suivant votre niveau en dessin, puis à les remplir avec d'autres formes, symboles, rayures, quadrillages... Les formes s'imbriquent pour créer des sortes de paysages fantasmagoriques. Il n'est pas utile de savoir dessiner pour arriver à un résultat agréable à l'œil.

Le zentangle peut faire penser aux gribouillages que l'on fait quand on s'ennuie, mais en plus élaboré. On trouve énormément de modèles de zentangle sur le Net et même des livres-cahiers pour guider ceux qui auraient peur de la

page blanche. Un conseil tout de même : pour que cette technique soit efficace en termes de relaxation, il ne faut pas chercher à recopier un modèle existant, ni à faire un plan... Il est beaucoup plus judicieux de laisser faire son imagination pour remplir sa page. Et si l'imagination fait

défaut, commencez avec des formes très simples : carrés, ronds, triangles... Avec un peu d'entraînement, le trait se fera plus sûr et l'esprit n'en sera que plus zen. A pratiquer sans modération.

*Pour vos questions :  
sofimagine.canalblog.com*

**LA VIE DES PLANTES**

*Denis Richard, pharmacien, est chef de service à l'hôpital Henri-Laborit et spécialiste des plantes et de leur usage.*

## Un orme dans la (Grande) guerre



Il en va parfois d'un arbre comme d'un soldat : passant à la postérité, il connaît une gloire posthume. Ainsi en alla-t-il d'un orme qui se dressait, isolé, entre Paissy et le Poteau d'Ailles, dans l'Aisne, au bord d'une départementale toute proche du théâtre de la sanglante bataille du Chemin des Dames. Il s'agissait d'un « Sully » : l'un des arbres, orme ou tilleul bien souvent, dont Sully (1559-1641), ministre des finances d'Henri IV, encouragea la plantation le long des chemins ou sur les points culminants pour boiser le royaume.

Notre orme, situé au niveau de la ligne de front, servit, pendant la bataille, de balise

pour les réglages des artilleurs des deux camps, au gré des avancées et reculs du front. Même anéanti par les obus, l'« arbre de Paissy » continua à figurer dans les bulletins de liaison militaires. Il est depuis revenu dans le paysage... C'est en effet le 21 mai 2011 qu'un nouveau spécimen a été planté, à l'endroit précis où avait fini, en 1916, l'orme de Sully.

**SOPHROLOGIE**

## Révissez le bac sans stress

*Directrice de l'Institut de formation à la sophrologie<sup>(\*)</sup>, Catherine Aliotta vous accompagne tout au long de l'année sur le chemin de la sérénité. Aujourd'hui, un exercice simple et facile pour aborder les examens sans stress.*

Les révisions s'intensifient et le stress est à son paroxysme. Mais pour pouvoir se concentrer, il faut absolument éliminer le surplus émotionnel. Comment ?

Grâce à un exercice très simple ! Isolez-vous dans un endroit calme. Mettez les bras le long du corps, gonflez le ventre et prenez une profonde inspiration. Fermez les poings et faites des mouvements d'épaule de haut en bas avec la respiration bloquée. Soufflez d'un coup sec en ouvrant les mains et imaginez jeter tout votre stress. Faites ce mouvement trois fois de suite et à chaque fois que vous en ressentez le besoin. Les révisions et examens vous paraîtront d'un coup moins pénibles !



*(\*) A 40 ans, Catherine Aliotta est également présidente de la Chambre syndicale de la sophrologie. Elle est l'auteur d'un livre intitulé « Pratiquer la sophrologie au quotidien », publié chez InterEditions.  
Contact : cat.aliotta@sophrologie-formation.fr*

**L'Eden Canin**  
- Salon de toilettage -  
**OUVERT DU LUNDI AU SAMEDI**  
• Lundi de 14h à 18h  
• Du mardi au vendredi du 9h à 18h  
• Samedi de 9h à 13h  
[www.eden-canin.com](http://www.eden-canin.com)  
Galerie marchande 91, avenue du 8 mai 1945  
86000 Poitiers - 05 49 11 13 52  
N° siret : 503 251 332 00022

cavelechal.com  
15 JUIN  
**Fête des Pères**  
Le **Chai**  
VINS - CHAMPAGNES - SPIRITUEUX  
Large choix de coffrets cadeaux  
22, Av. du recteur Pineau à Poitiers  
Tél. 05 49 38 02 95  
facebook.com/cavelechal



Comédie d'Audrey Dana avec Isabelle Adjani, Sylvie Testud, Vanessa Paradis, Laetitia Casta, Julie Ferrier (1h58).

Florie Doublet - fdoublet@7apoitiers.fr

## Ça décoiffe sous les jupes des filles !

« *Sous les jupes des filles* » dresse le portrait d'onze femmes d'aujourd'hui qui veulent vivre leur existence à 100%. Une comédie rafraîchissante.

Elles sont onze, toutes plus différentes les unes que les autres. Épouse coincée, mère de famille débordée, chef d'entreprise asociale, maîtresse soumise, femme trompée, quadra ménopausée... Elles n'ont rien en commun, sinon le souhait de trouver une source d'épanouissement. Chacune a ses problèmes et une vie compliquée à gérer. Ysis doit s'occuper de quatre petits monstres, tout en restant une épouse attentive, Lili ne veut pas vieillir et découvre, horrifiée, que sa fille souhaite prendre la pilule, Jo ne tombe que sur des hommes ma-

riés, Agathe manque terriblement de confiance en elle... Bref, pas toujours facile d'être une femme ! Vous voulez découvrir ce qui se passe sous les jupes des filles ? C'est dans votre salle de cinéma que vous trouverez la réponse. Et autant vous prévenir, cela risque d'en choquer plus d'un. Certains critiques s'offusquent déjà d'entendre les femmes parler sans tabou de sexe, d'hormones, de règles et de pulsions. « *Audrey Dana a poussé le rire trash dans ses derniers retranchements, quitte à frôler une outrance grossière évoquant le pire du cinéma de mecs façon Very Bad Trip* », s'émeut « *Les Inrocks* ». En 2014, doit-on encore réellement opposer le « cinéma pour mecs » au « cinéma pour filles » ? Sûrement pas ! « *Sous les jupes des filles* » est une comédie drôle, légère, crue sans doute, mais jamais vulgaire. A voir absolument.

## Ils ont aimé... ou pas



**Pascale et Céline, 48 et 42 ans**  
« On a bien aimé. Certaines scènes sont un peu décousues mais, dans l'ensemble, c'est très sympa. On découvre tout un panel de femmes auxquelles on peut facilement s'identifier. Le jeu des actrices est excellent ! »



**Chantal, 52 ans**  
« Franchement génial ! Le film montre une grande diversité de personnages qui reflètent réellement ce que sont les femmes d'aujourd'hui. C'est une comédie pleine de charme, de tendresse et d'humour. »



**Bernadette, 56 ans**  
« J'ai adoré ! « *Sous les jupes des filles* » donne à voir la femme dans la société actuelle. Elle ose tout et bouscule l'ordre établi. Les hommes devraient voir ce film, mais je ne suis pas sûre que ce qu'ils vont découvrir va leur plaire... »



A gagner

20 places



7 à Poitiers vous fait gagner vingt places pour assister à l'avant-première de « *Transcendance* », le mardi 24 juin, à 19h45 ou 22h15, au Méga CGR Buxerolles.

Pour cela, connectez-vous sur [www.7apoitiers.fr](http://www.7apoitiers.fr) et jouez en ligne

Du mardi 9 au lundi 16 juin inclus.

Retrouvez tous les programmes des cinémas sur [7apoitiers.fr](http://7apoitiers.fr)

# Il était une foi

Par Florie Doublet - fdoulet@7apoitiers.fr



**Guillaume de Louvencourt. 49 ans. Metteur en scène du Théâtre Populaire Pictave. Fils de princesse polonaise. Catholique pratiquant et grand philanthrope devant l'éternel. Signe particulier : se sert de ses talents de comédien pour aider les autres.**

La petite table de salon devient trop étroite pour accueillir les innombrables articles de presse faisant l'éloge de Guillaume de Louvencourt. Le metteur en scène du Théâtre Populaire Pictave les a méticuleusement rangés dans un grand classeur. Par moment, il sort un canard jauni par le temps pour étayer son propos. « Regardez ! Là, je visitais un orphelinat en Pologne, il y avait énormément de photographes et de journalistes, c'était très impressionnant, raconte-t-il. A chaque fois que je me rends dans ce pays, je suis accueilli comme un prince. » Ce qu'il est. Sa mère, Constance Poniatowski, fut une princesse de lignée royale polonaise. Son père, Ghislain de Louvencourt, était un noble descendant d'une grande

famille picarde. Pour autant, Guillaume n'en tire aucune fierté. En chemise grise -sans cravate- et pantalon en toile, il passe pour « Monsieur tout le monde ». « Il n'est pas rare qu'on me croise dans la rue en jogging, assure-t-il. Je me sers surtout du nom de ma mère pour mener des actions caritatives. Quand on est célèbre, il est toujours plus facile d'obtenir ce que l'on souhaite. Bref, je fais de la représentation utile. »

## UNE RÉVÉLATION SUR SCÈNE

Guillaume a notamment réuni des fonds nécessaires à l'achat d'une prothèse pour une étudiante, Magdalena Pierzyna, amputée d'une jambe à cause d'un cancer. La jeune femme s'est ensuite rendue au Zimbabwe, pour les besoins d'un documentaire sur les rhinocéros en voie de disparition. « Elle a prouvé qu'une personne handicapée pouvait parfaitement se débrouiller dans un milieu quasiment hostile », affirme non sans fierté son mecène. « J'ai besoin de me sentir utile dans la société, ajoute-t-il. Je suis catholique et pratiquant, cela fait partie de ma vie chrétienne. » Sa foi le guide à chaque instant de son existence. Il marche

dans les pas de sa grand-mère. Francès Poniatowski accueillait chez elle « des personnes de toutes les conditions sociales ». « Je pouvais voir débarquer une nuée d'enfants noirs un jour et des personnalités mondaines le lendemain. » Guillaume a serré la main de grands noms du théâtre, de la littérature et du cinéma. Proust, Cocteau, Paul Larthe, Bernard Lancret... étaient des amis de la famille. « Aussi loin que je me souviens, j'ai toujours baigné dans un milieu artistique. Mais ma passion pour le théâtre est née à l'adolescence. »

A 12 ans, Guillaume est envoyé à la prestigieuse école des Roches, non loin d'Evreux. Il y côtoie des princes, des fils de ministres et un certain... Vincent Cassel. « On était dans le même dortoir ! Il avait un caractère plutôt nerveux et montait rapidement sur ses grands chevaux. J'étais à mille lieues de penser qu'il allait devenir acteur. » Les deux camarades s'inscrivent dans le même club de théâtre. C'est là, sur scène, devant quatre cents spectateurs, que Guillaume a une révélation : « J'ai su que ça allait devenir mon métier. »

C'est décidé, le jeune homme s'inscrit au Cours Simon, par lequel sont passés Maria Casarès, Michel Serrault, Louis de Funès, Michèle Morgan... Sur les planches, il s'enflamme. Son talent est rapidement confirmé.

## J'AI BESOIN DE ME SENTIR UTILE DANS LA SOCIÉTÉ

« Mes professeurs me prédisaient une carrière au cinéma ou à la télévision. Mais moi, je voulais enseigner le théâtre. » Malheureusement, son père s'oppose à ce choix. « Pour lui, c'était un milieu des voyous et des drogués... »

## « AU SERVICE DES GENS »

Le comédien planque cette idée dans un coin de sa tête et laisse passer le temps. Un soir, à l'occasion d'un cocktail parisien, il croise soeur Brigitte May, qui l'invite à participer à un pèlerinage jusqu'à Chartres. « J'ai alors ressenti le besoin de mettre mon amour du théâtre au service des gens. » Aussitôt dit, aussitôt fait. En 1993, il part pour le Liban afin de donner des cours de comédie et de français à de jeunes Libanais. « Si vous saviez ce que j'ai vu... Il y avait un gamin, retardé mentalement. Les autres le prenaient pour l'idiot du village et lui

j'étais des cailloux. Moi, je voulais l'aider, lui tendre la main. » L'enfant a de graves problèmes d'élocution, mais en apprenant à déclamer un texte et à capter l'attention d'un public, il arrive à dépasser son handicap. De retour en France, le philanthrope met son art au service de personnes illettrées, victimes de violences, marginalisées. Il va même jusqu'à inventer une scène en braille pour permettre aux aveugles de jouer. Un an avant sa mort, son père lui fait cet aveu : « Je comprends désormais pourquoi tu veux faire du théâtre. » Ces mots sonnent alors comme une bénédiction.

Aujourd'hui, Guillaume s'épanouit pleinement en tant de metteur en scène de la compagnie du Théâtre Populaire Pictave. Il monte des pièces plus diverses les unes que les autres. Toutes rencontrent le succès. Son fils aîné suit, lui aussi, des cours de théâtre au lycée Isaac de l'Etoile. « Il se débrouille comme un chef ! Je ne le pouvais pas du tout dans cette voie, mais je dois dire que je suis ravi. » Entouré de sa femme et de ses deux enfants dans sa belle demeure poitevine, Guillaume est tout simplement heureux. Un rôle taillé sur mesure.



Innovation  
that excites

PORTES OUVERTES LE 14 ET 15 JUIN

## LES CITADINES NISSAN

À PARTIR DE

**8 990 €<sup>(1)</sup>**  
**SANS CONDITION**



### NOUVELLE NISSAN MICRA

À PARTIR DE **8 990 €<sup>(1)</sup>**  
**SANS CONDITION**



### NOUVEAU NISSAN NOTE

À PARTIR DE **10 990 €<sup>(2)</sup>**  
**SANS CONDITION**

# ESPACE Des Nations

MIGNE-AUXANCES 05 49 57 10 07 CHATELLERAULT 05 49 20 42 06

[www.espacedesnations.fr](http://www.espacedesnations.fr)



Pour plus d'informations, rendez vous sur [nissan.offres.fr](http://nissan.offres.fr)



Innovar autrement. (1) Prix au 01/06/2014 de la Nouvelle Nissan MICRA Visia 1.2L 80 ch après déduction de 2 660 € de remise. **Modèle présenté** : Nouvelle Nissan MICRA Lolita Lempicka Pearl 1.2L 80 ch avec option habillage de toit aspect cuir\* : **15 230 €** après déduction de 2 660 € de remise. \*Habillage de toit : sticker vinyle reprenant l'aspect visuel et le grainage du cuir. (2) Prix au 01/06/2014 du Nouveau Nissan NOTE Visia 1.2L 80 ch après déduction de 2 660 € de remise. **Modèle présenté** : Nouveau Nissan NOTE Black Line 1.2L 80 ch avec option peinture métallisée : **13 680 €** après déduction de 2 660 € de remise. Offres non cumulables avec d'autres offres, valables du 01/06/2014 au 30/06/2014, réservées aux particuliers chez les Concessionnaires NISSAN participants. (3) Limitées à 100 000 km. NISSAN WEST EUROPE SAS au capital de 5 610 475 € - RCS Versailles n° B 699 809 174 - Parc d'Affaires du Val Saint-Quentin - 2, rue René Caudron - CS 10213 - 78961 Voisins-le-Bretonneux Cedex.

Nouvelle Nissan MICRA : Consommations gamme cycle mixte (l/100 km) : 4,1 - 5,4. Émissions CO<sub>2</sub> (g/km) : 95 - 125.  
Nouveau Nissan NOTE : Consommations gamme cycle mixte (l/100 km) : 3,6 - 5,1. Émissions CO<sub>2</sub> (g/km) : 92 - 119.