



2009-2019

■ *Toute l'actu du 86*

- **CYCLISME** P.5
Deux étapes du Tour de France en 2020
- **AGROALIMENTAIRE** P.9
Goulibeur se diversifie
- **SANTÉ** P.23
Une 3^e Nuit des chercheurs au CHU
- **VOLLEY** P.25
Le Stade démarre à domicile
- **FACE À FACE** P.31
Aminta Sene, chanteuse de rue

■ 1^{ER} HEBDO GRATUIT D'INFO DE PROXIMITÉ DE LA VIENNE

N°462

le7.info

LOISIRS VERANDA
VERANDAS ■ STORES ■ VOILETS ■ FENETRES

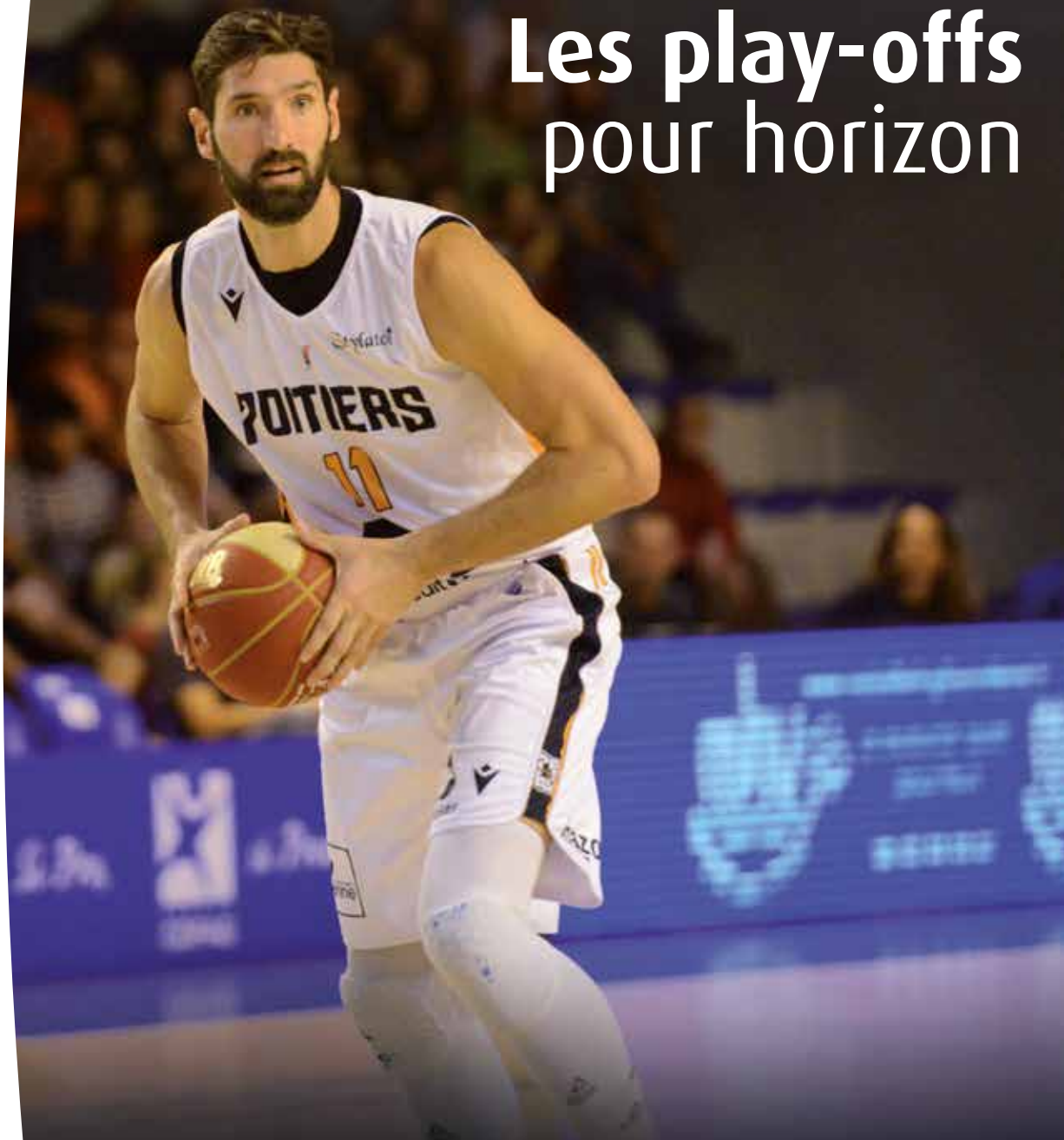
**Avant l'arrivée du froid
Pensez à changer vos fenêtres**

Bénéficiez de conseils personnalisés

Migné-Auxances - 05 49 51 67 87 - www.loisirs-veranda.fr

BASKET • P.11-22

Les play-offs pour horizon



INTERSPORT

Rejoignez la grande famille du sport avec votre carte fidélité

10€ offerts pour l'ouverture de votre carte, 10€ offerts à la date d'anniversaire, avec cumul des points de fidélité.

Voir conditions du programme de fidélité sur www.intersport.fr

Châtellerault - Chasseneuil - Poitiers sud

Le Centre de plaies et cicatrisation fait référence

La Polyclinique de Poitiers du Groupe Elsan a ouvert en mars 2015 un Centre de plaies et cicatrisation. Ce service unique dans la Vienne bénéficie à 500 personnes par an. Il fait également référence auprès de tous les établissements accueillant des personnes âgées.



A QUI S'ADRESSE LE CENTRE ?

Principalement à des patients qui souffrent de plaies chroniques⁽¹⁾ d'origine vasculaire, artérielle ou veineuse et d'autres pathologies associées. 80% des personnes consultant le Centre de plaies et cicatrisation (CPC) souffrent de ces pathologies d'origine vasculaire. « Avant l'ouverture du Centre, en mars 2015, j'avais constaté qu'il existait un manque entre le médecin traitant et le spécialiste de chirurgie vasculaire que je suis », reconnaît Mickaël Kassab, médecin coordinateur du CPC. Il a donc eu l'idée, avec Béatrice Bornerie, infirmière titulaire d'un diplôme universitaire de plaies et cicatrisation, d'ouvrir cette unité.

COMMENT FONCTIONNE-T-IL ?

La première consultation peut durer jusqu'à deux heures. L'équipe médicale (un médecin, trois infirmières) a besoin de connaître tous les antécédents du patient, l'histoire de sa plaie, les traitements dont il bénéficie... A l'issue de cet entretien, commence le soin à proprement parler, qui requiert parfois une analgésie locale. Avec l'accord du patient, les plaies sont photographiées de façon à suivre leur évolution. « Certaines nécessitent plus de six mois de traitement, le protocole de soins est donc personnalisé », ajoute le Pr Kassab. Entre deux rendez-vous, « nous restons toujours en contact avec les infirmiers libéraux et les médecins traitants », reconnaît Béatrice Bornerie.

Au-delà des soins, le Centre de plaies et cicatrisation propose des examens plus poussés, lorsqu'ils sont nécessaires, grâce à deux lits d'« hôpital de jour » : angio-scanner, angio-IRM, consultations d'un chirurgien vasculaire, d'un cardiologue, d'un anesthésiste, d'un nutritionniste, d'un endocrinologue... « C'est la force du Centre ! », se réjouit Mickaël Kassab. Avec 1 600 passages par an, le Centre de plaies et cicatrisation de la Polyclinique est une réussite exemplaire.

UNE CONVENTION SUR LA TÉLÉMÉDECINE

Très sollicité par les professionnels de santé, le Centre de plaies et cicatrisation signera prochainement une convention avec 42 Ehpad de la Vienne pour mettre en place un dispositif de télé-médecine. Concrètement, les personnels des Ehpad pourront réaliser des consultations à distance et soigner leurs résidents le plus rapidement possible grâce aux conseils avisés du Pr Kassab et de ses équipes.

COMMENT PRENDRE RENDEZ-VOUS ?

Rien de plus simple ! Il suffit d'appeler le **05 49 61 71 00**. S'il s'agit d'un premier rendez-vous, le secrétariat établira votre dossier avant de vous proposer un rendez-vous dans un délai très raisonnable. Le Centre de plaies et cicatrisation a fait de la réactivité l'une de ses forces. Ouvert du lundi au vendredi midi (sauf le mercredi), le service offre une amplitude horaire très large.



Polyclinique de Poitiers - Groupe Elsan
 1, rue de la Providence - 86 000 Poitiers
elsan.care/fr/polyclinique-poitiers



A nous le Tour !

Chaque année, près de deux cent cinquante communes font acte de candidature auprès des organisateurs du Tour de France. La plupart reçoivent un courrier aimable de Christian Prudhomme les remerciant de leur intérêt. Chauvigny et Poitiers ont cultivé une vertu devenue presque incongrue dans un monde qui s'accélère en permanence : la patience. Les voilà récompensées. Au-delà, il aura fallu vingt ans pour que la cicatrice liée à la vente et au rachat du Futuroscope par le Département au groupe Amaury se referme. Pendant une décennie, la Vienne était persona non grata à Boulogne-Billancourt. Un ticket commun Loudun-Chauvigny tenait la corde pour l'édition 2011, mais la candidature a fait pschitt. Une nouvelle décennie est passée, le Tour a fait quelques apparitions ici (Châtellerauld) et là (La Puye), sans que les élus ne renoncent à l'accueillir un jour en grand. La nouvelle ravit donc les amateurs de vélo, mais aussi tous les professionnels du tourisme, heureux de la manne générée par les quelque 4 500 suiveurs de la caravane. Clin d'oeil savoureux, l'historien d'origine poitevine Franck Ferrand sera aux commentaires sur France 2, tandis que le directeur sportif Philippe Mauduit (Poitevin aussi) consacra toute son énergie au service de Thibault Pinot. Et si le coureur de la Française des Jeux remportait le Tour 2020 ?

Arnault Varanne
Rédacteur en chef



Éditeur : Net & Presse-I

Siège social : 10, Boulevard Pierre et Marie Curie
Bâtiment Optima 2 - BP 30214
86963 Futuroscope - Chasseneuil

Rédaction :

Tél. 05 49 49 47 31 - Fax : 05 49 49 83 95
www.le7.info - redaction@le7.info

Régie publicitaire :

Tél. 05 49 49 83 98 - Fax : 05 49 49 83 95

Fondateur : Laurent Brunet

Directeur de la publication : Laurent Brunet

Rédacteur en chef : Arnault Varanne

Responsable commercial : Florent Pagé

Secrétaire de rédaction/Graphisme : Pauline Chasselaine

Impression : SIEP (Bois-le-Roi)

N° ISSN : 2646-6597

Dépôt légal à parution

Tous droits de reproduction textes et photos réservés pour tous pays sous quelque procédé que ce soit. Ne pas jeter sur la voie publique.

Un café s'il vous plaît !



L'ouverture d'un petit commerce rural est avant tout un pari humain.

Plus qu'un simple débit de boissons, le café est un lieu de convivialité essentiel en milieu rural. Collectives ou individuelles, des initiatives comme le projet des « 1 000 cafés » existent pour lutter contre leur disparition inquiétante.

■ Claire Brugier

Longtemps, les villages de France ont vécu autour de leur école, de leur église et de leur café. Aujourd'hui, la première est souvent menacée faute d'effectifs suffisants. La seconde subit l'érosion du temps. Quant au troisième, il est quasiment en voie d'extinction. 52% des communes de moins de 3 500 habitants n'ont plus de petit commerce et « ce café, qui tenait historiquement un rôle de convivialité, n'existe pas ou plus dans 80% d'entre elles ». Le projet « 1 000 cafés », que Chloé Brillon dirige au sein de l'association SOS, s'inscrit préci-

sément dans ce contexte. Pourquoi recréer des cafés et pas des boulangeries ? « *Le café est un bon espace de convivialité où se rencontrer et générer de l'initiative.* »

Engagement personnel

L'appel à projets, lancé auprès des mairies le 12 septembre, a déjà recueilli plus de 300 candidatures, « majoritairement de communes entre 700 et 1 000 habitants ». Sept émanent de la Vienne où « la question des petits commerces est prégnante », confirme Lucie Bébin-Brossard. La directrice de l'association des maires du département énumère aisément les exemples d'initiatives locales, comme cet été à Adriers. « *Lors de la fermeture annuelle de la supérette, c'est la mairie qui a assuré le dépôt de pain !* » Ou encore à Anché, village de 345 âmes au sud de Vivonne, où une association d'habitants, Les Pois Chiches, a récemment créé une épicerie-café.

Sur les 123 villages de moins de 1 000 habitants que compte la

Vienne, seuls 58 ont encore un commerce de type café, restaurant, épicerie, multiservices et/ou dépôt de pain. A quelques kilomètres de Montmorillon, Saulgé n'en avait plus depuis presque deux ans. Le Ch'ti saulgéen a ouvert ses portes en janvier. Las de la vie dans la métropole lilloise, Sandrine Brunin a fait son « petit tour de France à la recherche d'un commerce à reprendre ». La désormais gérante du multiservices n'avait jamais mis un pied dans la Vienne, encore moins à Saulgé. 25 000€ d'investissement plus tard, elle ouvrait Le Ch'ti saulgéen. L'épicerie a rapidement été complétée par un salon de thé, puis des relais Poste et Française des jeux, des pizzas les vendredi et dimanche, des planches (tartines, ndlr) le samedi, des animations avec les artisans locaux le vendredi...

« Epuisés mais fiers »

Sandrine Brunin essaie de répondre au mieux aux habitudes de consommation, et plus largement de vie de ses concitoyens. Son multiservices

n'est pas un simple commerce, c'est un projet de vie. Comme souvent...

A Gençay, Claire Marquis et les six autres co-gérants du Café Cantine, se relaient pour tenir le bistro qu'ils ont ouvert en mai 2015, avec un apport initial d'environ 40 000€. « *Le café est le support pour faire plein de choses, de la culture, du lien social, bien manger.* » Et écouter de la bonne musique, elle aussi en circuit court. Les concerts, initialement un par mois, reviennent désormais tous les samedis. « *Si on n'a pas de concert, on n'a pas de public, donc pas de clients, convient Claire Marquis. Il a fallu trois ans pour que l'on ait le sentiment de faire partie du paysage. Maintenant, nous nous sentons légitimes. Nous sommes épuisés mais fiers.* » S'il ne se dégage pas de salaire, les co-gérants ont relevé le pari humain. Ici comme ailleurs, l'équilibre reste fragile mais l'enjeu n'est autre que de lutter contre la fracture territoriale.

Plus d'infos sur groupe-sos.org

1 PIZZA OFFERTE

SUPER SAMEDI

EN LIVRAISON

POUR 2 PIZZAS ACHETÉES

dominos.fr

Offre non cumulable et valable en livraison pour l'achat simultané de 2 pizzas medium, larges, Signatures ou XL de prix égal ou supérieur. Hors suppléments pâtes, ingrédients et Big One. Dans la limite des stocks disponibles. Conditions et liste des magasins participants sur dominos.fr. Domino's Pizza France 7 545 au capital de 13.013.360 € - RCS Nanterre B 421 415 803

VOS DOMINO'S OUVERTS 7/7 À CHÂTELLERAULT ET POITIERS

POUR VOTRE SANTÉ, MANGEZ AU MOINS CINQ FRUITS ET LÉGUMES PAR JOUR. WWW.MANGERBOUGER.FR



« L'environnement ne peut pas être un effet de mode. Aujourd'hui, parce qu'il y a un mouvement de la jeunesse, cela devient tarte à la crème. »

Philippe Martinez, secrétaire général de la CGT, le 10 octobre, lors de la conférence régionale au palais des congrès du Futuroscope.



« **On s'est senti stigmatisé, c'est arrivé au moment où on en avait le moins besoin. (...) Je vous demanderai d'aller sensibiliser les jeunes à notre cause, M. le maire.** »

Guillaume Poinot, président de la Coordination rurale de la Vienne à Alain Claeys, au sujet de l'arrêté anti-pesticides pris (puis retiré) par le maire de Poitiers.

« Jacques Chirac, je l'aime et je l'aimerai pour toujours. »

Jean-Pierre Raffarin, ancien Premier ministre (2002-2005), sur le plateau de BFM TV le 26 septembre.

« BEAUCOUP D'ÉTUDIANTS RECONNAISSENT QU'ILS SE SENTENT SEULS ET ANGOISSÉS PAR L'IDÉE D'ÉCHOUER OU DE MANQUER DE TEMPS. »

Isabelle Lamothe, vice-présidente de l'université de Poitiers en charge de la Culture et de la Vie associative, le 12 septembre, au petit-déjeuner du Technopolitain.

« LA RÉGION NOUVELLE-AQUITAINE EST ENTRÉE DANS LES TEXTES ET DANS LES CŒURS PAR LES ACTES. »

Alain Rousset, président de la Nouvelle-Aquitaine, lors de sa conférence de presse de rentrée.

« A POITIERS, LES SERVICES FONT PREUVE D'INVENTIVITÉ EN TERMES D'ORGANISATION, CE QUI PERMET DE FLUIDIFIER LES PARCOURS DES PATIENTS ET DE LEVER UN PEU LES TENSIONS SUR LES SOIGNANTS. »

Agnès Buzyn, ministre des Solidarités et de la Santé, à l'issue de sa visite au CHU de Poitiers, le 2 septembre dernier.



Le Tour 2020 passera par Poitiers et Chauvigny

Le tracé du Tour de France cycliste 2020 sera dévoilé ce mardi à Paris. Poitiers accueillera une arrivée d'étape le 8 juillet, Chauvigny un départ le lendemain. Les deux maires sont ravis du coup de projecteur annoncé.

■ Arnault Varanne



Chauvigny dévoilera dès mardi ses affiches de promotion du Tour de France.

hormis quelques incursions furtives en 2003, 2005 et 2016, le Tour de France n'a plus posé ses bagages dans la Vienne depuis 2000, où le grand départ avait été donné du Futuroscope, alors propriété du groupe Amaury^(*). Vingt ans plus tard, le département va donc retrouver la Grande Boucle les 8 et 9 juillet prochains. Le maire de Poitiers, dont les premiers contacts avec Christian Prudhomme remontent au 1^{er} avril 2015, en a eu la confirmation le 30 août dernier, « quelques minutes après être descendu du podium du Tour Poitou-Charentes ». L'arrivée de la (probable) 11^e étape entre Chatelaillon-Plage et Poitiers sera jugée aux Couronneries.

A Chauvigny, on candidate auprès d'Amaury Sport Organisation depuis... 2006. A l'époque, le patron de l'épreuve s'appelait Jean-Marie Leblanc et était tombé sous le charme de la commune de 7 300 habitants, à l'occasion du Tour de l'avenir. « Depuis, nous avons écrit tous les ans aux organisateurs et assisté très souvent à la présentation du Tour », indique Gérard Herbert, maire de Chauvigny.

Le 9 juillet, les coureurs s'élanceront de la rue du Marché pour prendre la direction de Sarran, en Corrèze, où est implanté le musée Jacques-Chirac. Les détails du parcours seront dévoilés ce mardi, au Palais des congrès de Paris.

Des retombées énormes
En attendant, Alain Claeys et Gérard Herbert savourent le fait d'« accueillir cette grande fête populaire et gratuite ». Pour s'offrir un bout de la 107^e édition, Poitiers a consenti à verser 120 000€ à Amaury Sport Organisation, Chauvigny 80 000€. La somme n'inclut évidemment pas les préparatifs,

mais les deux élus relativisent le montant de l'enveloppe finale. « Si nous devions nous payer un spot publicitaire, cela nous coûterait autrement plus cher ! » Hébergement, restauration, tourisme... En termes de retombées, les deux collectivités de Grand Poitiers s'attendent à toucher le jackpot sur la durée. « France Tourisme indique que 1€ investi correspond à 3 à 5€ récupérés. Avec une capitalisation sur six ans. Mais plus globalement, cela donne une bonne dynamique à la communauté urbaine. » En pleine campagne des Municipales, le bénéfice politique ne peut pas être tout à fait ignoré,

même si les deux maires sortants candidats à leur succession s'en défendent. S'agissant d'Alain Claeys, le Tour de France 2020 intégrera la colonne « demi-promesse » tenue de son bilan. En 2014, il avait fait d'une étape de la Grande Boucle pendant son mandat l'un de ses engagements. « C'est une promesse pas tout à fait tenue, vous avez raison ! »

^(*)Le groupe Amaury avait racheté le parc trois ans plus tôt au Conseil général de la Vienne. Amaury Sport organisation, qui pilote le Tour, est l'une de ses filiales.

FAIT DIVERS

Un meurtre à l'unité psychiatrique de Nieul-l'Espoir

L'enquête se poursuit depuis la découverte, jeudi 3 octobre au matin, du corps sans vie d'une patiente dans son lit de l'unité psychiatrique de Nieul-l'Espoir. Le Parquet de Poitiers a ouvert le 7 octobre une information judiciaire pour homicide volontaire. D'après les premiers résultats de l'enquête, la jeune femme de 29 ans, qui était hospitalisée dans l'établissement depuis janvier dernier, est morte « par étouffement », a confirmé le procureur de la République Michel Garrandaux, aux côtés du substitut Matthieu Filié. « Dans cette unité, qui dépend du Centre Laborit de Poitiers, les patients ne font pas l'objet d'une mesure d'hospitalisation sous contrainte, ils sont libres d'aller et venir.

Néanmoins personne, sauf par effraction, ne peut entrer ou sortir du bâtiment entre 21h et 6h, souligne le représentant du Parquet. Dans la nuit du 2 au 3 octobre, 27 patients, dont la victime, étaient hospitalisés, et deux personnels soignants étaient présents. L'homicide n'a pu être commis que par les personnes présentes. » La brigade de recherches de la gendarmerie a d'ores et déjà auditionné les vingt-six patients et une vingtaine de membres du personnel, dont les deux présents la nuit des faits. Il reste aux militaires encore une vingtaine de personnes à entendre. Parallèlement, une autopsie de la victime a été réalisée. « Plusieurs prélèvements ont été effectués et transmis au laboratoire pour exploitation », dont les résultats seront rendus « d'ici quelques jours ». Pour l'instant, « rien n'est écarté », assène le procureur et « aucune mesure de garde à vue à l'encontre de quiconque n'a été menée ».

PLAISIRS FERMIER
De nos fermes à votre panier

PLAISIRS FERMIER POITIERS SUD
Rue Gustave Eiffel,
86000 POITIERS
05 49 52 41 78

L'AUTOMNE FERMIER

RETROUVEZ NOS VIANDES LOCALES ET SAVOUREUSES POUR VOS PLATS MIJOTÉS
LES DIFFÉRENTES VARIÉTÉS DE COURGES ET DE POMMES

APPLI MA BANQUE⁽¹⁾

CONSULTER TOUS VOS COMPTES*

MODIFIER LES PLAFONDS DE VOTRE CARTE

- Visualiser vos paiements
- Consulter vos assurances carte
- Gérer vos comptes

CHOISIR VOTRE RENDEZ-VOUS AVEC VOTRE CONSEILLER

- Accéder à son agenda
- Fixer votre rendez-vous
- Recevoir une notification

PLUS DE 6 MILLIONS D'UTILISATEURS MA BANQUE EN FRANCE

Télécharger dans
l'App Store

DISPONIBLE SUR
Google Play

DISPONIBLE SUR
CA STORE

**BIEN
VOUS CONNAITRE,
C'EST BIEN
VOUS CONSEILLER.**

 ca-tourainepoitou.fr

(1) Téléchargement et accès gratuits de l'application MA BANQUE, hors coûts de communication selon opérateurs. L'utilisation de l'application nécessite : la détention d'un compte bancaire Crédit Agricole, d'un abonnement au service Crédit Agricole En Ligne et la détention d'un smartphone compatible avec accès internet. Application disponible sur Apple Store, Google Play et Crédit Agricole store. Google Play et le logo Google Play sont des marques de Google Inc. Apple Store et le logo Apple sont des marques d'Apple Inc., déposées aux Etats-Unis et dans d'autres pays.

CRÉDIT AGRICOLE DE LA TOURAINE ET DU POITOU Société coopérative à capital variable, agréée en tant qu'établissement de crédit - Siège social : 18 rue Salvador Allende - CS50 307 - 86008 - Poitiers Cedex 1 - 399 780 097 RCS POITIERS. Société de courtage d'assurance immatriculée au Registre des Intermédiaires en Assurance sous le n° 07 023 896 (www.orias.fr). Document non contractuel. Ed. 03/19.





POLITIQUE

Jean-Pierre Abelin
candidat à Châtellerauld

Le maire de Châtellerauld Jean-Pierre Abelin est candidat à sa succession lors des Municipales de mars 2020. Il se présentera sans étiquette pour un troisième mandat à la tête de sa ville. De son côté, Joëlle Peltier a fait le choix inverse à Ligugé pour se tourner vers des projets personnels. La maire sortante l'a annoncé au conseil municipal jeudi dernier. Par ailleurs, à Loudun, un prétendant s'est également dévoilé la semaine dernière. Ce n'est autre que Romain Bonnet, le président de la fédération départementale de Les Républicains, une famille politique que Jean-Pierre Raffarin a d'ailleurs quittée officiellement le week-end dernier. A 32 ans, Romain Bonnet affrontera le maire sortant, Joël Dazas, 62 ans, sans étiquette, également candidat à sa réélection.

MÉDIA

Le France Inter Tour
passe par Poitiers

Poitiers accueillera jeudi 7 novembre la première étape du France Inter Tour. Trois émissions phares de la radio seront diffusées en direct de la ville, avec comme invité d'honneur Philippe Katerine. Le chanteur ne manquera pas d'inonder les ondes de sa loufoquerie naturelle, aux côtés des journalistes et animateurs de France Inter et notamment de Nicolas Stoufflet pour *Le jeu des 1 000 euros*, auquel il participera à partir de 12h30. Dès 11h, François-Régis Gaudry présentera *On va déguster* depuis Poitiers (avec Estérelle Payany), et à 17h les joyeux drilles de *Par Jupiter*, Charline Vanhoenacker, Alex Vizorek et Guillaume Meurice, feront de même. Les enregistrements et le direct se dérouleront aux Salons de Blossac. Accès libre dans la limite des places disponibles.

ÉCONOMIE

Les DCF promeuvent
la réussite

L'association des Dirigeants commerciaux de France de Poitiers organise ce jeudi à Poitiers, à 18h, une conférence sur le thème de la « réussite ». A l'Espace conférences du Crédit Agricole, les convives auront droit à une conférence « explosive, dynamisante et motivante » signée Olivier Oullie. Son titre : *On nous aurait menti ?* Inscription en ligne depuis le www.dcf-poitiers.fr.

Surveillant,
une vocation

Le métier de surveillant reste méconnu du grand public.

Le centre pénitentiaire de Vivonne célèbre ce mois-ci ses 10 ans. Pointés du doigt en 2009, le sentiment d'isolement des surveillants et le manque d'interaction avec les détenus restent un sujet de débat.

■ Romain Mudrak

A l'ouverture du centre pénitentiaire de Vivonne, Laurence Leturmy, professeure à la faculté de Droit de Poitiers, a mené une enquête avec deux psychologues de l'université du Mans. Le thème : l'insertion dans la nouvelle prison de ses occupants, comprenez les détenus mais aussi les surveillants. La co-directrice de l'Institut des sciences criminelles résume alors ses conclusions en un seul mot : « ambivalence ». Autrement dit, « modernité ne veut pas forcément dire

amélioration des conditions de vie et de travail ». Par rapport à la Pierre-Levée, le confort s'est nettement amélioré. Mais à l'époque, un « sentiment d'isolement et de vulnérabilité » ressortait clairement des témoignages des surveillants. Les caméras, portes automatisées et autres vitres sans teint engendraient une « déshumanisation » des lieux. Qu'en est-il aujourd'hui ? Invité à parler de son expérience le 4 octobre dernier, à l'occasion des 10 ans du centre pénitentiaire, Laurent, surveillant lui-même, a nuancé le propos. « Les bâtiments sont désormais sectorisés pour plus de sécurité, contrairement aux grandes coursives que nous avions avant. Le cloisonnement permet de circonscrire plus vite les problèmes. Mais le travail reste le même et nous avons des outils de communication adaptés. »

Toutefois au sein des effectifs, tout le monde ne le ressent pas de la même façon. Elle aussi présente le

4 octobre, Isabelle regrette l'« unité de lieu » qui existait dans les structures en nef. « Aujourd'hui, si je ne veux pas rencontrer mes collègues officiers, je peux le faire pendant des jours. Il suffit de ne pas aller manger au mess », assure-t-elle.

La parole pour
seule arme

Un autre phénomène s'est développé au fil des années : l'appauvrissement des interactions entre surveillants et détenus. Pourquoi ? A cause des nouvelles technologies, mais aussi du recours accru à des prestataires privés et des formulaires écrits pour les demandes quotidiennes des condamnés. Emma Le Bail Deconchat a pu le constater à travers les témoignages recueillis en fin d'année dernière, pour les besoins de son documentaire intitulé *Surveillants au-delà des murs*(1). Avec le soutien de la directrice de l'établissement Karine Lagier, la réalisatrice en

a interrogé cinq, dont trois de Vivonne, à l'extérieur de la prison. Tous ont abordé l'importance de la relation humaine dans leur métier.

« Clairement, ils n'ont que la parole pour dénouer des conflits, pas d'arme, et ils sont très subtiles en matière de communication, loin des préjugés. » Un simple bonjour ou un échange de regards en dit long. A Vivonne, le contact est plus rare qu'à La Pierre-Levée, même si le service « à la louche » a été réinstauré récemment. « Si on parle moins aux détenus, on travaille moins sur sa réinsertion », reprend de son côté Isabelle. Chaque jour, les surveillants font en sorte que les individus incarcérés conservent ou retrouvent l'envie de vivre en société et construisent un projet avec les services spécialisés. Plus qu'une mission, c'est une vocation.

(1) Co-production France Télévision/Pyramide Production - 52min.

l'Art de vivre

Artisan poseur dans la Vienne

DESIGN CONFORT

Armony du feu
POÊLE À BOIS | POÊLE À GRANULÉ | CUISINIÈRE À BOIS

ZA de Beaubâton - 134 rue des Artisans
MIGNALOUX-BEAUVOIR - Tél/Fax 05 49 37 80 47

www.armony-du-feu.com



Elisabeth Morin-Chartier

CV EXPRESS

71 ans. Députée européenne de 2007 à 2019. Premier Ques-
teur au Parlement européen.
Historienne de formation,
auteure de la Directive eu-
ropéenne sur les travailleurs
détachés et engagée dans la
lutte contre le harcèlement.
Membre du Haut Comité à
l'égalité femme-homme.

J'AIME : mon prochain, l'Eu-
rope, la vie de Simone Veil et
celle d'Eddy Mitchell, les films
de Claude Lelouch, les éclairs
au café, faire du vélo.

J'AIME PAS : le racisme, la
violence, l'injustice, les halls
de gare et les avions en retard.

Écologie : qui peut nous faire changer nos habitudes ?

« *La maison brûle et... nous regardons ailleurs !* », disait le Président Chirac au Sommet de la Terre à Johannesburg, en 2002. Bientôt vingt ans que cette alerte mondiale a été lancée, aux chefs d'Etat, aux décideurs, aux associations, à nous tous, citoyens de la Terre. Et malgré la multiplication de signaux inquiétants, nous nous laissons bercer d'alerte en alerte. Comment passer de la réflexion à l'action ? Qui peut enfin nous faire changer de comportement ?

À la maison, ce sont nos petits-enfants qui nous poussent impitoyablement à changer. « *La maîtresse a demandé qu'on apporte un pique-nique zéro déchet... et j'ai tous les détails sur le zéro déchet !* » ; « *A mon école c'est jeudi sans déchet : manger, laver, recycler !* » ; « *Moi, cette semaine, c'est ma classe qui nettoie la cour après la récréation. Après, on écrit*

sur un panneau tout ce qu'on a ramassé. Juste faire réfléchir car si tu n'as pas une conduite responsable, ce sont tes petits copains qui doivent le faire pour toi. »

À travers toutes ces réflexions quotidiennes, je vois bien que le comportement des petits-enfants change aussi à la maison et qu'ils demandent à leur tour à leur famille d'être éco-responsable. Merci à leurs enseignants d'enclencher cette révolution écologique. Oui, décidément, la génération écologique, celle qui est capable de faire changer le comportement des adultes avec doigté, c'est la génération à venir.

Elisabeth Morin-Chartier



LEROY MERLIN FÊTE SES 30 ANS



1989



2019

Du 16 octobre au 4 novembre

**Votre magasin LEROY MERLIN
Chasseneuil-du-Poitou fête son
30^e anniversaire !**

**30 ans de partage...
30 ans de projets...
30 ans de moments forts !**

**Nous vous attendons nombreux
pour célébrer cet évènement !**

**Au programme : offres et promos
exceptionnelles, animations, jeu
concours, défis et nombreux
cadeaux à gagner...**

**Retrouvez-nous
sur leroymerlin.fr**



Rendez-vous du 16 octobre au 4 novembre

Goulibeur garde sa recette

Racheté en mars dernier par un petit groupe agroalimentaire de Vendée, Goulibeur poursuit son développement dans la continuité.

■ Claire Brugier



Alain Garrec, l'un des trois repreneurs de Goulibeur, veut développer de nouvelles recettes.

Depuis mars dernier, Brigitte Arnaud-Boué, « Madame Goulibeur », a cédé à un triumvirat vendéen l'entreprise qu'elle a fondée en 1976 autour du broyé du Poitou. Réunis au sein du groupe alimentaire Atom, Alain Garrec, Tugdual Rabreau et Olivier Vallée partagent « les mêmes valeurs humaines et d'innovation » et une expérience commune dans l'agroalimentaire.

Les trois hommes ont d'abord racheté la société belge Gofrino avant de poursuivre leurs recherches « plutôt dans le sucré », vers des PME proposant « des produits à forte qualité et régionaux », souligne Alain Garrec.

Ses associés et lui ont ainsi atterri à Poitiers, avec une volonté affichée de préserver la recette du succès de la marque Goulibeur (3,6M€ de chiffre d'affaires). « L'idée est de faire en sorte que les salariés (25 en mars, 27 aujourd'hui, ndr) continuent de reconnaître l'entreprise dans laquelle ils

bossent. Nous ne voulons pas être dans l'hyper-production. »

Développer la gamme salée

Les premiers investissements ont permis d'acquérir un local pour le stockage des emballages. Les prochains seront consacrés « au conditionne-

ment et à la recherche de nouvelles recettes pour développer de nouvelles saveurs sucrées ainsi que la gamme salée ». Si possible par des mariages arrangés avec d'autres produits régionaux. « Depuis mars, nous avons lancé le broyé au Cognac et nous venons de valider un biscuit au café. » Côté packaging, le broyé, toujours disponible sous sa forme traditionnelle de grande galette, se décline désormais en différentes tailles et formats, dans des emballages souples ou plus rigides. Dernier-né, le sachet de 30g « home compostable ». « Nous envisageons également de plus en plus le conditionnement en vrac. » Autant de nouveautés à présenter sur les salons, pour capter en direct de nouveaux marchés, notamment à l'international. Les exportations, essentiellement vers le Japon, l'Allemagne, la Grande-Bretagne et plus ponctuellement les Etats-Unis ou Dubaï, représentent 15% des débouchés d'une production annuelle de 350 tonnes.

ÉCONOMIE

Emil Frey France précise

Dans un communiqué, Emil Frey Motors France « ne confirme en aucun cas les informations relatives au projet de reconversion de l'ex-site Coop Atlantique à Ingrandes-sur-Vienne ni le montant des investissements invoqués. » (Le 7 n°459). La filiale du groupe suisse Emil Frey dément donc l'indiscrétion, diffusée à la mi-septembre et par ailleurs confirmée par le président de Grand Châtelleraut, selon laquelle elle envisagerait de créer, à la mi-2020, un site de préparation et de remise en état de véhicules d'occasion toutes marques, avec à la clef la création de 130 postes de tôliers, carrossiers et monteurs.

HABITAT

Salon Maison, 4^e édition

Du 18 au 20 octobre 2019, le parc des expositions du Chillou, à Châtelleraut, va accueillir 130 professionnels de l'habitat, du jardin et de la décoration. Plusieurs milliers de visiteurs sont attendus pour venir à la rencontre de créateurs et artisans d'art, de spécialistes de l'aménagement intérieur et extérieur, de la construction... Entrée : 4€ (gratuit pour les moins de 15 ans). Plus d'infos sur maison-salon.fr.

BETON DECOUPE DE L'OUEST

Entreprise de Sciage Béton et Carottage

Maisons fissurées, affaissement de fondations et de dallages ?
La solution dans la Vienne : BDO !

FONDATION :

- Reprise en sous œuvre pieux, picots
- Création de poutre horizontale
- Imprégnation minérale de sol augmentant la portance des substrats.

STRUCTURE :

- Renforcement par chainage.

FISSURES :

- Brochage et joint injectable.

Nous utilisons un coulis minéral et ça change tout !

A l'inverse de la résine c'est un produit naturel respectueux de l'environnement.

8, rue de la Mairie 86150 NERIGNAC
05 79 79 50 30 - 06 76 45 03 29
contact@bd-ouest.fr - www.bd-ouest.fr



Sauvons EDF du bradage !

Le gouvernement souhaite découper EDF et ouvrir au privé le capital d'Enedis, des activités commerciales, de l'Outre-Mer, de la Corse, des services et des renouvelables d'EDF. Les élus du CE EDF du CNPE de Civaux estiment urgent de mettre fin à cette fuite en avant mortifère pour le service public :

- En 10 ans, le prix de l'électricité a augmenté de 30%, sous l'effet de la fiscalité et de la hausse des prix à la bourse.
- EDF et l'Etat ont mal utilisé l'argent du service public : en 15 ans, 23 milliards d'euros de dividendes, 15 milliards d'acquisitions à l'international, 10 milliards de subventions indirectes par EDF, à ses propres concurrents, imposée par la loi.
- Absence de vision industrielle : quel renouvellement du parc nucléaire ? Quid de la privatisation des concessions hydrauliques ? Quelle reconversion du parc charbon pour émettre moins de CO2 ? Malgré ces constats alarmants, le gouvernement veut privatiser les activités à rentabilité immédiate et les séparer de celles dont le retour sur investissement est plus long. Un projet construit par et pour les marchés financiers. Il n'apportera ni amélioration du service public, ni baisse des tarifs. Au contraire !

Le CE EDF du CNPE de Civaux appelle les citoyens et les élus à se saisir de l'avenir d'EDF et ne pas laisser les marchés financiers décider de l'avenir de nos services publics.

Comité d'Etablissement EDF de la Centrale de Civaux

Des cultures anti-nitrates

PRÉCISION

L'arrêté anti-pesticides finalement retiré à Poitiers

Dans notre dernier numéro, nous avons consacré un papier à l'arrêté anti-pesticides pris par Alain Claeys le lundi 30 septembre dernier. Délai de bouclage oblige, la rédaction n'a pas pu indiquer dans cet article que ledit arrêté, conspué par les agriculteurs, contesté par la préfecture de la Vienne et très compliqué à appliquer, avait été retiré le 7 octobre en fin de soirée. La décision prise par le maire de Poitiers, qui a « pris acte » du refus de la préfecture de « valider » l'arrêté n'a pas dissuadé les agriculteurs de manifester jusque sous les fenêtres de l'hôtel de Ville (cf. page 4). L' élu socialiste a indiqué vouloir poursuivre son combat et va prendre un nouvel arrêté pour rappeler aux particuliers que l'usage des produits phytopharmaceutiques est totalement interdit sur le territoire de la commune. Une décision qui coïncide avec la divulgation d'un rapport de Netatmo sur la pollution de l'air intérieur.

Elles sont obligatoires dans la quasi-totalité des champs du département. Zoom sur les Cultures intermédiaires pièges à nitrates (Cipan) qui captent l'azote dans le sol avant qu'il ne vienne polluer les cours d'eau.

■ Romain Mudrak

Cipan, quèsaco ?

Leur nom ne vous dit peut-être rien, mais les Cultures intermédiaires pièges à nitrates (Cipan) sont essentielles pour la préservation de la biodiversité. Aussi appelées couverts végétaux, elles sont semées dans la quasi-totalité des champs de la Vienne entre deux cultures principales. L'objectif ? Éviter les fortes concentrations de nitrates dans le sol. « Pour favoriser la croissance de leurs cultures principales, les agriculteurs font des apports en azote en fonction d'une moyenne de rendement et du type de culture, explique Catherine Aupert, cheffe du



La plantation de Cipan est obligatoire.

service eau et biodiversité à la Direction départementale des territoires (Etat). Les Cijan viennent puiser l'azote qui n'a pas été entièrement consommé au moment de la récolte. » Leur plantation est obligatoire pour les agriculteurs conventionnels et bio. Dans le cas contraire, l'azote se transforme en nitrates qui finissent dans les rivières et les eaux profondes.

Qu'est-ce qu'on plante ?

La moutarde a le double avantage d'être gourmande en azote et de ne pas coûter

trop cher. Le second point est important car, en général, la Cijan est détruite et non vendue au moment de semer à nouveau la culture principale. Les coopératives agricoles proposent également des mélanges élaborés qui captent l'azote et enrichissent la terre en bonus. Evidemment, c'est plus cher. Beaucoup d'agriculteurs considèrent les Cijan comme une contrainte imposée en contrepartie du versement des aides européennes. D'autres vont plus loin que la réglementation en multipliant

les intercultures courtes ou en limitant les intrants actifs.

Nitrates : 50mg/l maximum

Pour rappel, les nitrates ne sont pas très bons pour la santé... Le seuil de concentration autorisé dans l'eau potable est fixé à 50mg/litre au maximum. Lorsque l'eau captée dans la nature dépasse ce niveau, elle est traitée ou mélangée tout simplement à d'autres sources moins polluées.

L'enjeu du captage de Fleury

Les prélèvements d'eau effectués à la source de Fleury, à Lavausseau, alimentent en eau potable 60 000 habitants de Grand Poitiers. Cinquante exploitations agricoles coexistent sur le bassin. Le programme mené pour améliorer la qualité de l'eau n'atteint pas les résultats escomptés. La collectivité a donc demandé à la préfecture de déclarer Fleury en « zone soumise à contrainte environnementale » (ZSCE) afin de pouvoir imposer des mesures obligatoires à tous les propriétaires installés sur place. Les discussions sont en cours.

FABRIX

LA RÉFÉRENCE LOCALE

PRÉSENT
**SALON
MAISON**
CHÂTELLERAULT

Du vendredi 18
au dimanche 20
octobre 2019

DU 14 OCTOBRE AU 2 NOVEMBRE

LES
JOURS
VIP

1000€
D'OPTIONS
OFFERTS*

CONFORT DESIGN SÉCURITÉ

* du 14 octobre au 2 novembre 2019
Voir conditions en magasin

Menuiseries extérieures pour particuliers et professionnels

9 rue Marcelin Berthelot - 86000 POITIERS **05 49 41 38 76** info86@fabrix.fr www.fabrix.fr

2019

VISER PLUS HAUT

2020

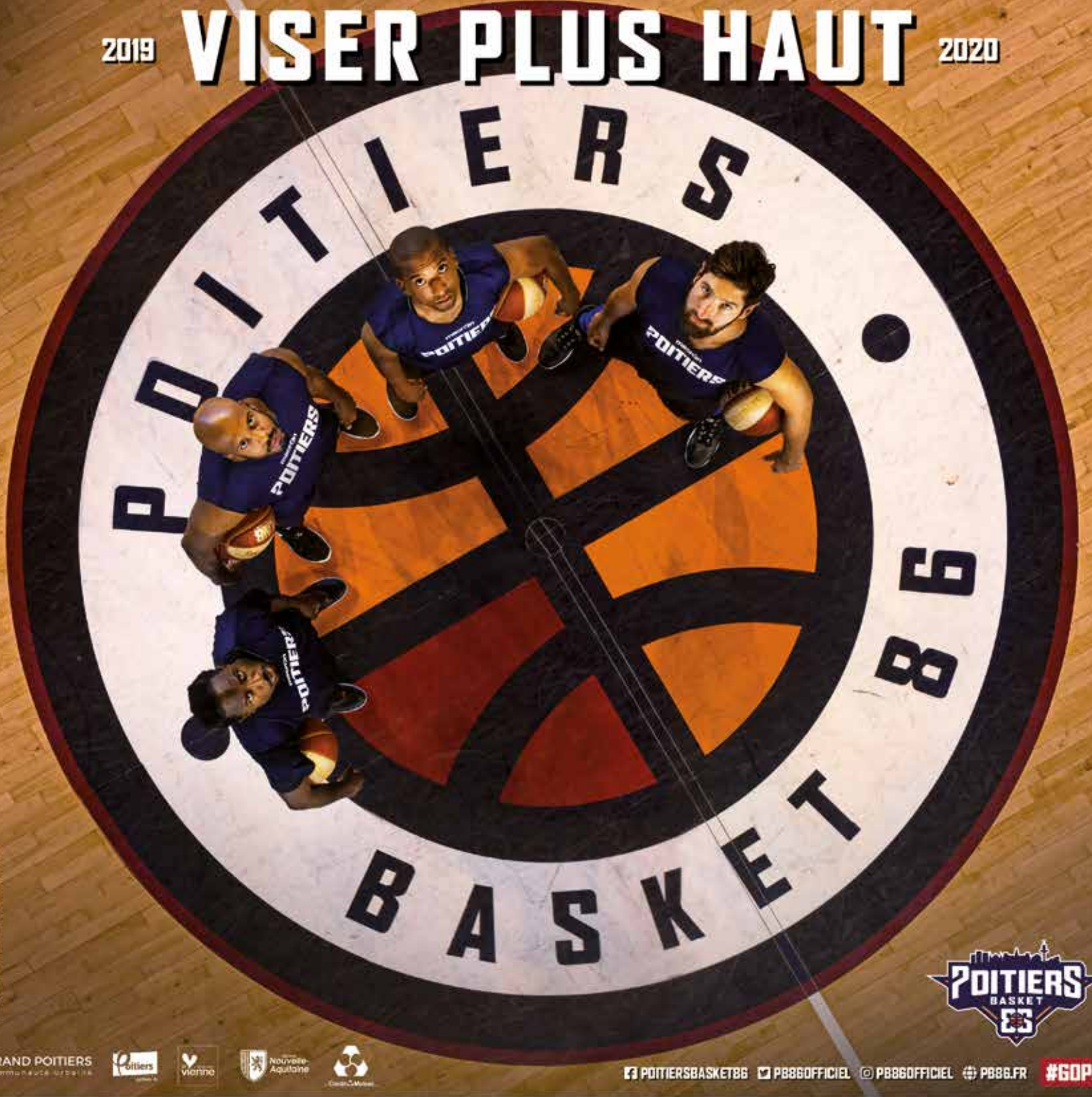


PHOTO: EDOUARD SALMON / SKY STUDIO

GRAND POITIERS
Communauté urbaine



[FB POITIERSBASKET86](#)
[IG PB86OFFICIEL](#)
[TW PB86OFFICIEL](#)
[YT PB86.FR](#)
[#60PB](#)



INTERSPORT®
Le sport, la plus belle des rencontres

Chasseneuil - Poitiers Sud - Châtelleraut

Retrouvez-nous sur nos pages

Le pari des Frenchies



DR - Franck Fétis

FINANCES Louis Bordonneau prône la stabilité

Ambitieux, le président du PB86 se montre aussi réaliste. « Nous avons le 3^e budget et la 10^e masse salariale, les play-offs sont un objectif raisonnable. La montée en JeepElite relèverait du miracle. » Sans vouloir doucher l'enthousiasme, Louis Bordonneau préfère voir loin et « stabiliser le club à ce niveau ». Pour le quatrième exercice consécutif, la SAOSP a dégagé un excédent (entre 5 000 et 10 000€). Pour autant, la baisse des subventions (-25 000€ de la Région) et la difficulté à « trouver de nouveaux partenaires privés » (650 000€ espérés cette saison) incitent à la prudence. Si le gap avec les gros bras de Pro B se creuse, il devient abyssal avec les formations de JeepElite. Avec l'Arena, en 2022, la donne sera sans doute différente.

Avec une équipe largement remaniée et à l'accent francophone, le Poitiers Basket 86 vise une nouvelle participation aux play-offs de Pro B. La concurrence sera féroce, avec une seule montée en JeepElite.

■ Arnault Varanne

Avec les départs d'Arnould Athinon et de Kevin Harley sous d'autres cieux, une nouvelle page s'est tournée au PB86. Reste que le club poitevin ne part pas d'une copie blanche à l'orée de sa seizième saison dans la Ligue nationale de basket. D'abord parce que l'inamovible Ruddy Nellhomme a prolongé d'un an son bail. Ensuite parce que le capitaine

Pierre-Yves Guillard l'a imité au cœur de l'été. Enfin parce que quelques-uns des joueurs de l'effectif version 2019-2020 sont tout sauf des inconnus. Aux « sortants » Kevin Mendy, Mickaël Var, Clément Desmonts et Jim Seymour, se sont ajoutés deux éléments qui connaissent Saint-Eloi comme leurs poches.

Le pari de la complémentarité

A la mène, Carl Ona Embo effectue son troisième passage dans la Vienne après 2010-2011 et 2014-2015. A l'arrière, l'enfant du pays Bathiste Tchouaffé revient dans la peau d'un leader offensif à l'expression jusque-là un peu bridée à l'étage au-dessus. Dans leur sillage, Abdoulaye M'Baye et Pape Abdou Badji, les deux « vrais » nouveaux, débarquent avec le statut de valeurs sûres. Quant à JR Reynolds, il sort d'une longue phase de

rééducation à Capbreton et, en forme, constitue une plus-value énorme. Par le fait des blessures anciennes ou d'un temps de jeu limité, les uns et les autres ont tous quelque chose à prouver. Si le double pari de la complémentarité -surtout à l'arrière- et de la « connexion française »^(*) fonctionne, alors les play-offs ne seront pas très loin.

Quatre déplacements sur les six premières journées

« Nous partons avec cet objectif, c'est légitime, esquisse Ruddy Nelhomme. Nous avons envie de nous installer dans la première moitié de tableau. Maintenant, il n'y a aucune garantie. Ce championnat sera une nouvelle fois très dense. Fos, Antibes, Nancy et Paris sont annoncés au-dessus. Mais derrière, beaucoup d'équipes se valent. » Jusque-là, malgré

l'élimination prématurée en Leaders cup, « le groupe vit bien et a envie ». Seul bémol : les blessures -Kevin Mendy notamment à Quimper et contre Nantes- qui changent le rendement de ce PB version 2019-2020. Pour autant, la période d'adaptation devra être la plus courte possible. Les « hasards » du calendrier ont réservé à Poitiers quatre déplacements (Rouen, Evreux, Saint-Chamond, Lille) lors des six premières journées. « Cela nous oblige à être présents d'entrée à la maison », peste l'entraîneur. Surtout après la claque reçue à Rouen (59-87). Denain est prévenu.

^(*)Le règlement de la Ligue nationale de basket impose depuis cette saison la présence d'un seul joueur américain dans les effectifs de Pro B. Poitiers a conservé JR Reynolds. Pape Abdou Badji est, lui, considéré comme « Cotonou ».



LOOSFELD
PAYSAGE
Créateurs de jardins





58 Route de Saint-Julien l'Ars
86800 SEVRES-ANXAUMONT
05 49 61 49 40
contact@loosfeld-paysagiste.com
www.loosfeld-paysagiste-86.fr







• Conceptions & Etudes • Terrasses pierre naturelle & bois • Revêtements d'accès • Clôtures & Murets • Décorations de jardin
• Eclairages d'ambiance • Arrosages intégrés • Plantations & Engazonnements • Terrassements & Assainissements

Budgets

1. **Nancy** 3,616M€
2. **Antibes** 3,110M€
3. **Paris** 3,228M€
4. **Rouen** 2,672M€
5. **Blois** 2,592M€
6. **Fos** 2,497M€
7. **Nantes** 2,476M€
8. **Poitiers** 2,220M€
9. **Vichy-Clermont** 2,081M€
10. **Quimper** 1,980M€
11. **Evreux** 1,866M€
12. **Lille** 1,833M€
13. **Saint-Chamond** 1,777M€
14. **Saint-Quentin** 1,687M€
15. **Denain** 1,667M€
16. **Aix-Maurienne** 1,522M€
17. **Gries-Oberhoffen** 1,448M€
18. **Souffelweyersheim** 973 000€



Masses salariales

- | | | |
|---------------------------|-----------------------------------|---------------------------------------|
| 1. Paris 1,101M€ | 7. Rouen 727 000€ | 13. Denain 611 000€ |
| 2. Antibes 1,043M€ | 8. Vichy-Clermont 690 000€ | 14. Saint-Quentin 602 500€ |
| 3. Nancy 906 000€ | 9. Lille 690 000€ | 15. Gries-Oberhoffen 593 000€ |
| 4. Blois 793 000€ | 10. Poitiers 650 000€ | 16. Evreux 549 000€ |
| 5. Fos 749 000€ | 11. Saint-Chamond 638 000€ | 17. Aix-Maurienne 504 000€ |
| 6. Nantes 746 000€ | 12. Quimper 617 500€ | 18. Souffelweyersheim 392 000€ |

OPEL POITIERS

Partenaire du PB 86
pour la 6^e saison



Nouveau CROSSLAND X :
Élégance et Connectivité !

Visitez notre site www.poitiers.opelreseau.fr

L'expérience et la jeunesse



0. Bathiste Tchouaffé

1,97m - arrière
21 ans - FR

Stats 18-19 : 2,9pts - 1,3rbd - 0,4pd
2,7 d'évaluation
(JL Bourg, Jeep Elite)



2. JR Reynolds

1,88m - meneur/arrière
35 ans - US

Stats 2018-2019 : 10,5pts - 2,9pds
9 d'évaluation (Poitiers, Pro B)



7. Abdoulaye M'Baye

1,88m - meneur
31 ans - FR

Stats 2018-2019 : 5,2pts - 0,7pd
4,4 d'évaluation (Fos, Jeep Elite)



9. Kevin Mendy

2m - ailier
27 ans - FR

Stats 2018-2019 : 8,2pts - 4,9rbd
9,9 d'évaluation (Poitiers, Pro B)



10. Carl Ona Embo

1,88m - meneur
30 ans - FR

Stats 2018-2019 : 15pts - 3,4pds
11 d'évaluation (Caen, Pro B)



11. Pierre-Yves Guillard

2,01 - intérieur
35 ans - FR

Stats 2018-2019 : 5,4pts - 4,3rbd
7,3 d'évaluation (Poitiers, Pro B)



13. Jim Seymour

2m - pivot
21 ans - FR

Stats 2018-2019 : 1,2pt - 1,5rbd
2,2 d'évaluation (Poitiers, Pro B)



15. Pape Abdou Badji

2,06m - pivot
27 ans - SEN

Stats 2018-2019 : 5,4pts - 5,8rbd
6 d'évaluation (Châlons-Reims, Jeep Elite)



Entrez dans l'univers
des objets **connectés**

BIEN-ETRE
MOBILITE URBAINE
SPORT-LOISIRS
AUDIO-SON
MAISON
FAMILLE
ACCESSOIRES



CONNECTE VOUS
BOUTIQUE D'OBJETS CONNECTÉS

OUVERT DU LUNDI AU SAMEDI : 10H/14H - 15H/19H
1, RUE DU MARCHÉ NOTRE-DAME - POITIERS - 05 86 16 05 01





18. Julian NGufor

1,95m - ailier
18 ans - FR



19. Christopher Dauby

1,96m - arrière
20 ans



20. Clément Desmots

1,97m - arrière
21 ans - FR

Stats 2018-2019 : 1,1pt - 0,7rbd
1,3 d'évaluation (Poitiers, Pro B)



25. Mickaël Var

2,05m - intérieur
29 ans - FR

Stats 2018-2019 : 11,6pts - 7rbd
13,2 d'évaluation (Poitiers, Pro B)



Ruddy Nelhomme

Entraîneur - 47 ans
Stats Pro B : 152v/130d, 53,9%



Antoine Brault

Assistant - 38 ans



Andy Thornton-Jones

Assistant - 40 ans

Le staff

Médecin : Bruno Tallec

Kiné : Denis Laurens

Préparateur physique : Benjamin Daniaud

ISOLEZ VOS COMBLES & PLANCHERS SUR SOUS-SOLS*

OFFRE À 0€

SANS CONDITION DE REVENU

QUALIBAT RGE QUALIBAT

MAUPIN
L'isolation pour votre Confort

GRUPE ABF
Travailleur indépendant, économiseur & sûr

QUALITÉ PROFESSIONNELLE

- PIGES D'ÉPAISSEUR
- FICHE DE CONTRÔLE
- REPÉRAGE BOÎTIERS ÉLECTRIQUES
- RÉHAUSSE ET ISOLATION DES TRAPPES D'ACCÈS
- PROTECTION DES ÉCARTS AU FEU

ZAC d'Anthylis - 86340 FLEURÉ

05 49 42 44 44 maupin.fr

*Sous conditions de réalisation, valable jusqu'au 31 décembre 2019

M'Baye en transition...



DÉPANN SERRURERIE
INSTALLATION DÉPANNAGE

MATHIEU CHAGNON
06 77 25 27 47

DEVIS GRATUIT

www.depenn-serrurerie.com
05 49 11 18 48
depenn.serrurerie@gmail.com
Poitiers - Saint-Georges-lès-Baillargeaux

vendez votre voiture GRATUITEMENT

BH CAR
POITIERS



204 avenue du 8 mai 1945 - Poitiers - 07 88 17 78 81
alain.brland@bhcar.fr - Village Plein Sud

StreetWorker
Vikings et les autres professionnels

NE CHERCHEZ PLUS !



Point de vente - Porte Sud - 3 Rue de la Garenne - 86000 POITIERS
Tél. 05 49 49 98 00 - contact@stworker.com - www.stworker.com

NICO MOTO 86
VOTRE CONCESSIONNAIRE KAWASAKI EXCLUSIF POUR LA VIENNE

LES OFFRES immanKables
DU 15 SEPTEMBRE AU 15 NOVEMBRE

Modèles **2020** disponibles en magasin

05 49 50 66 35
nicomoto86@live.fr

SOIT UN AVANTAGE CLIENT DE **1349€**

PACK PERFORMANCE D'UNE VALEUR DE 1100€
ÉCHAPPEMENT AKRAPOVIC + SAUTE-VENT
PROTECTION DE RÉSERVOIR + COUVRE-SELLE PASSAGER

ZA 14 champs du pont de maupet - 86370 VIVONNE
Kawasaki



DR - Jordan Bonneau

Abdoulaye M'Baye est ambitieux à l'orée de sa quatorzième saison chez les pros.

L'arrière français Abdoulaye M'Baye a signé deux saisons à Poitiers avec une troisième en option. En marge de sa carrière, il prépare le diplôme de kiné à l'école de Nantes. Un double challenge qui lui plaît.

■ Arnault Varanne

Après douze saisons dans l'élite, dont les deux dernières à Fos, où il a connu les joies d'une montée et les affres de la descente (en Pro B), Abdoulaye M'Baye a choisi de poser ses valises à Poitiers. Ce « vieux » routier de la LNB, pas épargné par les blessures, aspire à retrouver un rôle de « créateur pour les autres », lui

qui a beaucoup été utilisé en sortie de banc comme pistolet de service. « C'est plaisant d'être aux manettes et de sentir la confiance autour de soi », assure l'arrière. Ses premiers matchs en Leaders cup ont montré l'étendue de son talent. A 31 ans, Abdou n'est pas venu en pré-retraite à Poitiers.

« C'est un privilège ! »

L'ancien pensionnaire de l'Insep prépare cependant son après-carrière dès maintenant. En accord avec son nouveau club, ce papa d'un petit garçon de 3 ans a repris le chemin d'une école de... kiné à Nantes. « J'avais fait une prépa kiné lorsque j'étais encore à l'Insep. C'est le bon moment pour reprendre le chemin des études. Je suis bien placé pour connaître l'impor-

tance des kinés dans le sport ! » L'ancien Dijonnais, Strasbourgeois, Gravelinois, Rouennais, Nancéien et Fosséen y consacre « une journée par semaine » en 1^{re} année. Son emploi du temps est aménagé en fonction de ses impératifs de joueur pro. « Mine de rien, c'est un privilège ! » Qu'importe s'il lui faut six ans pour décrocher son diplôme, M'Baye ne se met pas de pression.

Ses ambitions, il les affiche sur le parquet au sein d'une équipe « qui peut faire une très belle saison ». Le marathon a démarré vendredi à Rouen (59-87) et se poursuivra jusqu'au printemps. Entre-temps, le champion d'Europe U16 (2006) et U18 (2007) aura croisé la route de beaucoup d'anciens coéquipiers. A commencer par celle de son « meilleur ami » Benjamin Monclar, qui évolue à Blois.

... Badji en reconquête

Un deuxième Pape débarque à Poitiers ! Dix ans après l'arrivée du regretté Pape Badiane, disparu tragiquement dans un accident de voiture le 23 décembre 2016, Badji est le nouvel intérieur titulaire du PB. L'international sénégalais de 27 ans a une revanche à prendre sur le sort. Blessé au genou la saison passée à Châlons-Reims (JeepElite), ce pivot aux mains sûres est ravi d'avoir atterri dans une équipe « où les gars

se respectent et sont sympas. J'ai confiance dans ce groupe, je suis content de la manière dont on travaille. Nous sommes beaucoup à avoir de l'expérience et cela va compter dans ce championnat ». Non retenu pour la Coupe du monde en Chine, Pape Abdou aimerait aussi, à l'issue de la saison, retrouver le maillot de l'équipe nationale. En résumé, il fait de la réussite collective le moteur de ses ambitions personnelles.

Tchouaffé en toute humilité



A 21 ans, Bathiste Tchouaffé entame sa quatrième saison professionnelle avec un mental d'acier.

Double champion d'Europe U16 et U18, Bathiste Tchouaffé (1,97m, 21 ans) va tenter de se relancer dans son club de cœur, après deux saisons mitigées en JeepElite. L'arrière joue la carte de la modestie.

■ Arnault Varanne

Bathiste, vous êtes prêt par Bourg pour une saison. Est-ce plaisant de sentir la confiance d'un staff et de ses coéquipiers ?

« Je retrouve clairement des sensations en passant plus de minutes sur le terrain. J'ai la confiance de mes partenaires et du staff technique. Poitiers, c'est ma ville, j'ai vu grandir le club et Ruddy (Nelhomme) m'a aussi vu grandir. J'étais un fan avant d'être un joueur. Je défends Poitiers ! C'est une sensation galvanisante. »

Comment expliquez-vous que de jeunes joueurs comme vous n'arriviez pas à percer en JeepElite ?

« En JeepElite, les équipes qui finissent dans le Top 8 changent souvent. Les coaches ont une pression du résultat immédiat, ils jouent presque leur place toutes les semaines. Chaque équipe peut faire jouer sept étrangers. Derrière cela, on compte deux ou trois JFL (joueurs formés localement, ndlr) et des jeunes. Forcément, leur place dans la rotation est réduite. Il m'a sans doute manqué un peu de culot. Au final, j'avais sans doute besoin de me prendre ce

mur pour rebondir. Jusque-là, j'étais tranquille, tout roulait. La situation m'a endurci mentalement. J'ai pris conscience de beaucoup de choses. Je ne suis plus le même joueur. »

« Une équipe de bons gars »

Appréhendez-vous le regard des supporters sur vos premiers pas samedi en championnat ?

« Franchement, ça me motive. Les gens ont une attente et je ne veux pas les décevoir. Ils vont me regarder en mode « point d'interrogation ». J'attends ce match depuis très longtemps. Retrouver Saint-Eloi, les Pictagoules, cette ambiance, ce sera un vrai kif. J'ai hâte, mais je ne me prends pas forcément la tête. Je ne me mets pas de pression particulière. »

Comment jugez-vous le profil de l'équipe version 2019-2020 ?

« Top ! On a une équipe de bons gars, de soldats. On est prêts à se battre à chaque match pour le club. La Pro B va être intéressante avec encore plus d'équipes compétitives et une seule montée à la fin. Ce sera une vraie bataille. »

Qu'est-ce que ça fait de jouer avec Pierre-Yves Guillard, de quatorze ans votre aîné ?

(rires) « On en a plaisanté pendant la préparation. Pierre-Yves, je le voyais jouer au Dolmen alors que je n'avais que 4 ans. Je l'appelle le Dirk Nowitzki ou le duc du Poitou. C'est un très bon gars ! »

LE MARCHÉ DE LÉOPOLD

on se met

BIO

NOUVEAU MAGASIN!

CHEZ LÉOPOLD

Z. AÉROPORT POITIERS BIARD

L'enseigne inaugure vendredi 18 OCTOBRE, son 4ème et nouveau magasin dans la zone de l'aéroport de POITIERS BIARD.

Fervent défenseur du bio et du local, le Marché de Léopold met aussi un point d'honneur à valoriser le zéro-déchet en misant notamment sur le vrac et la possibilité de venir avec ses propres contenants. Une machine pour faire sa propre pâte à tartiner sera aussi disponible. **À tester d'urgence !**

Du lundi au samedi 9h30/19h15
8 rue Annet Segeron. 86580 Biard



C.B. FROID



Génie frigorifique et climatique

**Vente
Installation
Dépannage
Froid
Climatisation
et Cuisine
professionnelle**

67, route de la Torchaise
86580 VOUNEUIL SOUS BIARD

Tél. 05 49 46 50 40

FAX 05 49 46 51 43

www.cb-froid.fr

**PRÊT SUR GAGE
ÉPARGNE SOLIDAIRE
RACHAT DE CRÉDITS
PRÊT PERSONNEL**



On a tous une bonne
raison de découvrir le
Crédit Municipal

AGENCE DE POITIERS

138 Bis avenue de la Libération

agencedepoitiers@cmcs.fr

Tél : 05 49 30 62 77

**CRÉDIT
MUNICIPAL**
PUBLIC & SOLIDAIRE

PHASE ALLER

DOMICILE EXTÉRIEUR

VEN 11 OCT	J1	@	ROUEN
SAM 19 OCT	J2	VS	DENAIN
VEN 25 OCT	J3	@	EVREUX
VEN 1 NOV	J4	VS	PARIS
VEN 8 NOV	J5	@	ST-CHAMOND
VEN 15 NOV	J6	@	LILLE
SAM 23 NOV	J7	VS	BLOIS
VEN 29 NOV	J8	@	VICHY-CLERMONT
SAM 7 DÉC	J9	VS	NANCY
VEN 11 DÉC	J10	@	ST-QUENTIN
VEN 20 DÉC	J11	VS	AIX-MAURIENNE
LUN 23 DÉC	J12	@	NANTES
VEN 27 DÉC	J13	VS	QUIMPER
VEN 10 JAN	J14	@	ANTIBES
VEN 17 JAN	J15	VS	SOUFFELVEYSHEIM
SAM 25 JAN	J16	VS	FOS-SUR-MER
VEN 31 JAN	J17	@	GRIES-OBERHOFFEN

PHASE RETOUR

DOMICILE EXTÉRIEUR

MAR 4 FÉV	J18	VS	ST-CHAMOND
VEN 7 FÉV	J19	@	DENAIN
MAR 11 FÉV	J20	VS	LILLE
SAM 29 FÉV	J21	@	NANCY
VEN 6 MAR	J22	VS	VICHY-CLERMONT
MAR 10 MAR	J23	@	AIX-MAURIENNE
SAM 14 MAR	J24	VS	ROUEN
VEN 20 MAR	J25	VS	NANTES
VEN 27 MAR	J26	@	BLOIS
VEN 3 AVR	J27	VS	ANTIBES
MAR 7 AVR	J28	@	FOS-SUR-MER
SAM 11 AVR	J29	VS	GRIES-OBERHOFFEN
VEN 17 AVR	J30	@	SOUFFELVEYSHEIM
MAR 21 AVR	J31	VS	ST-QUENTIN
MAR 28 AVR	J32	@	QUIMPER
SAM 2 MAI	J33	VS	EVREUX
VEN 8 MAI	J34	@	PARIS



DR - Spoliana



Pralibel
chocolatier belge

COULEURS D'AUTOMNE



Centre Commercial AUCHAN
86360 Chasseneuil Du Poitou

Hervé BOUGRIER



CHAUFFAGE

ÉLECTRICITÉ

PLOMBERIE

Votre spécialiste agréé pour l'installation de votre Pompe à chaleur & Chaudière gaz



Visite de contrôle de la satisfaction client chez Pierre-Yves Guillard en compagnie de Mahyar Monshipour. Installation d'une pompe à chaleur Atlantic Duo.



La satisfaction de nos clients est notre plus grande fierté.

LA VILLEDIEU - POITIERS - 06 27 04 12 37

DU 16 SEPTEMBRE AU 20 OCTOBRE 2019

CRÉDIT MUTUEL MOBILE
FORFAIT SANS ENGAGEMENT

50 Go
APPELS/SMS/MMS ILLIMITÉS

3,99€ / MOIS
PENDANT 6 MOIS
PUIS 17,99€/MOIS

À PARTIR DE 15,99€ / MOIS

Prix 20,99€/mois. Engagement 12 mois, location de la Box incluse. Plus avantage client mobile.

LA BOX TRÈS HAUT DÉBIT POUR TOUTE LA FAMILLE !

TV • INTERNET • TÉLÉPHONIE

Crédit Mutuel

Usages en France métropolitaine - Entre personnes physiques et à usage privé. Hors usages surtaxés, 3 h maximum/appel et 129 destinataires différents maximum/mois

OFFRE SOUSCISE À CONDITIONS: Plénière aux particuliers pour toute nouvelle souscription. Sous réserve de mobile compatible et de couverture de réseau. Débit limité au débit de 50 Go. Prix carte SIM: 10 € gratuit à l'achat concordant d'un mobile. Plénière aux particuliers pour toute nouvelle souscription. Sous réserve d'éligibilité, de respect des conditions d'usage de la carte et d'installation des équipements par un professionnel. Frais d'activation de service: 49 €. Frais d'installation: 60 € offerts du 16 septembre au 20 octobre 2019. *Visible uniquement si vous êtes un membre de votre famille (liées à un forfait Crédit Mutuel Mobile digital). Plus d'informations auprès de votre conseiller. Voir détails et conditions de notre forfait à la famille dans la brochure des tarifs disponible auprès de votre conseiller. Plus notre avantage client mobile à partir de 19,99 €/mois pendant 12 mois puis 49,99 €/mois. Forfait usage de la Box de connexion mais à disposition en location (demande écrite aux services client, Téléphone et l'adresse Internet) regroupés les technologies Fibre (dans option jusqu'au dimanche) et Câble (offre option avec limitation en offre câble), Visuel non contractuel. Crédit Mutuel Mobile est un service de l'opérateur Euro-Information Telecom proposé par le Crédit Mutuel Euro-Information Telecom. SAs à capital de 1,75 751,5 € - RCS Paris 421 713 882 - 12, rue Gallien, 75107 Paris Cedex 02. OFDM - RCS Strasbourg B 568 505 264.

MUE CONSEILS ET FINANCEMENTS **M C F**

Prêts pour particuliers & professionnels
Recherche meilleur financement - Rachat de prêts immobiliers




Avec nous, réalisez votre projet immobilier...

ÉTUDE GRATUITE ET SANS ENGAGEMENT

Un crédit vous engage et doit être remboursé. Vérifiez vos capacités de remboursement avant de vous engager. *Aucun versement de quelque nature que ce soit, ne peut être exigé d'un particulier, avant l'obtention d'un ou plusieurs prêt d'argent. N° SIREN 520 465 337 N°ORIAS : 13 002 966

Magali MUE - 09 83 28 48 61
62 avenue du Plateau des Glières - Bât A, Hall A - 86 000 POITIERS
magali.mue@mcf-courtage.com  www.mcf-courtage.com

Viklensi
communication
Stratégie · Événementiel · Audiovisuel

**COMMUNIQUER JUSTE
PAS JUSTE COMMUNIQUER**



**INSTALLEZ-VOUS
ON S'OCCUPE DE TOUT !!**

viklensicommunication.fr / 05 49 49 42 00
10, boulevard Marie et Pierre Curie BP 30144 - 86960 Futuroscope

Antibes, Fos, Nancy

Les deux relégués de JeepElite et l'ambitieux club de la capitale se disputeront sans doute l'unique ticket direct vers l'élite. A moins que Nancy fasse parler la hiérarchie financière...

■ Arnault Varanne

Aix-Maurienne

Classement 2018-2019 : 16^e
Sauvé de justesse la saison passée, l'ASMB a tout changé ou presque cette saison, à commencer par son coach. Emmanuel Schmitt arrive de Suisse et a d'ailleurs choisi le deuxième meilleur du championnat helvète (Ronald March) pour réussir son opération maintien. Le Bahaméen Jaraun Burrows (ex-Fos), le Finlandais Ilari Seppälä ou encore l'intérieur congolais Charles Nkaloulou seront à suivre.

Antibes

Classement 2018-2019 : 18^e de JeepElite

Lanterne rouge de JeepElite, Antibes ne compte pas s'attarder dans l'antichambre de l'élite. Autour de l'insubmersible Tim Blue, Nikola Antic a frappé fort en enrôlant le Croate Roko-Leni Ukic, qui valait près de 13pts et 6pds décisives l'an passé sous le maillot des Métropolitans. Au côté de ses leaders, Fernando Raposo sera à suivre, tout comme l'ancien Poitevin Romuald Morency. L'arrière Zaid Hearst est capable de gros coups de chaud.

Blois

Classement 2018-2019 : 7^e
Maintenu en Pro B pour des raisons administratives, l'ADA a réalisé un exercice 2018-2019 satisfaisant (7^e), sans pour autant se mêler à la lutte pour la montée. Mickaël Hay repart sur un nouveau cycle puisque seuls Thomas Cornely, Benjamin Monclar et Tyren Johnson (MVP 2018) sont restés. Les néo-Blésois connaissent la Pro B (Tanghe, Bah, Gombauld), mais on demande quand même à voir. A signaler que le rookie Travis Munnings n'a pas passé l'été, suppléé par l'expérimenté Kris Joseph.

Denain

Classement 2018-2019 : 15^e
Tout près de la relégation l'an dernier, l'ASC Denain Voltaire a



reconduit Rémy Valin à sa tête. Jérôme Cazenobe parti à Rouen, c'est le binôme Shawn King-Tyran de Lattibeaudière qui sera chargé de tenir la baraque à l'intérieur. A la mène, le jeune US Marquis Wright. A l'arrière, on retrouve le vétéran Pierrick Poupet, alors que sur l'aile le Norvégien Chris-Ebou Ndow aura les clés en attaque.

Evreux

Classement 2018-2019 : 12^e
Décevant en 2018-2019, l'ALM envisage de revoir les play-offs. Jerrold Brooks revient aux affaires à la mène, tandis que l'arrière vénézuélien Jhordan Zamora devrait se montrer. Florent Tortosa, transfuge de Lille, est une valeur sûre. Idem concernant le musculeux Ruffin Kayembe. A suivre aussi l'ex-international macédonien Stojan Gjuroski ou encore les revanchards Fabian Paschal et Paul Rigot.

Fos

Classement 2018-2019 : 17^e de JeepElite

Rémi Giuitta et ses Byers sont de retour en Pro B, après une parenthèse d'un an dans l'élite. Edouard Choquet tiendra encore la mène, avec des joueurs référencés à ses côtés : l'explosif Caleb Walker, le rugueux intérieur Junior Mbida (Orléans) et Makram Ben Romdhane, excellent à Saint-Chamond. Une

inconnue : le rendement de Mohamed Hachad. Les jeunes Lucas Hergott, Sullivan Hernandez, Allan Dokossi et Bodian Massa devront se montrer à la hauteur.

Gries-Oberhoffen

Classement 2018-2019 : 8^e
Le promu alsacien a épaté la galerie tout au long de la saison dernière. Le demi-finaliste des play-offs n'a hélas pu retenir Olivier Cortale et Xavier Forcada, partis à Roanne, et Ywen Smock, à Orléans. Ludovic Poullart pourra toujours compter sur Asier Zengotitabengoa pour prolonger le basket champagne qu'il promeut. Et comme la filière ibérique lui a donné satisfaction, le coach alsacien a jeté son dévolu sur un meneur (Josep Franch) et un arrière (Saul Blanco) espagnols.

Lille

Classement 2018-2019 : 14^e
Hyper décevant la saison passée, Lille est revenu aux fondamentaux. L'homme de base de ses succès passés (Jean-Victor Traoré) est de retour au bercail après deux ans au Portel. L'ailier Jevon Shepherd est un renfort de poids, à condition que son corps le laisse tranquille. A la mène, Michael Holton Jr est un inconnu en France, Jean-Marc Dupraz l'a repéré en Ukraine. A suivre aussi l'arrière suisse Jonathan Kazadi (ex-Orléans et Aix) et le jeune Luc Loubaki au

et Paris en favoris



Edouard Choquet (Fos), ici face à Gédéon Pitard (Antibes) sera une nouvelle fois le fer de lance des Byers.

potentiel indéniable.

Nancy

Classement 2018-2019 : 5^e

Christian Monschau a conservé l'essentiel de son effectif, malgré une élimination terrible en quart de finale face à Saint-Chamond. A l'extérieur, Ron Lewis sera un danger supplémentaire au côté de Yunio Barrueta. A l'intérieur, Arnaud-William Adala Moto sort d'une très belle saison à Vichy-Clermont et semble en mesure de faire oublier l'excellent Marcellus Sommerville. A noter la pige de Jordan Aboudou.

Nantes

Classement 2018-2019 : 10^e

Après deux saisons sans play-offs, en dépit de moyens financiers confortables, les Nantais repartent au combat. Ils viennent de livrer une campagne de Leaders cup sans fausse note, avec des leaders déjà au rendez-vous. Terry Smith et Ludovic Negro-bar semblent déjà en forme, mais René Rougeau, Abdel Kader Sylla et autre Mourad El Mabrouk sont aussi très attendus en Loire-Atlantique.

Paris

Classement 2018-2019 : 11^e

C'est LA grosse cote de Pro B avec son recrutement XXL. Le duo Amara Sy-Nobel Boun-gou-Colo sera une attraction à

lui seul. Mais il ne faudra pas oublier de regarder Sylvain Francisco, qui a porté les Franciliens la saison passée, tout comme Dustin Slava -out jusqu'en décembre- et l'ex-intérieur du PB Gary Florimont. Du reste, beaucoup de jeunes JFL (Denis, Chéry, Bégarin, Kamagate) sont à suivre.

Quimper

Classement 2018-2019 : 13^e

Marinov-Jackson à l'extérieur, Dussoulier sur l'aile, Moneke-Reid à l'intérieur, l'Ujap version 2019-2020 semble plus costaud que sa devancière. Charly Pontens et Paul-Lou Duwiquet sont plus que de simples rotations. Quant à Jimmy Djimrabaye, il fait preuve d'une très belle générosité. Bref, l'équipe de Laurent Foirest a les armes pour faire mieux que la saison dernière.

Rouen

Classement 2018-2019 : 4^e

Demi-finaliste des play-offs en 2018 et finaliste en juin dernier, Rouen sera l'équipe à suivre. Même si les départs de Jessie Bégarin, Al'Lonzo Coleman, Lasan Kromah et Jean-Baptiste Maille sont préjudiciables, la formation d'Alexandre Ménard a de la ressource. Jérôme Caze-nobe est une valeur sûre. Quant à la paire Jamar Diggs-Andre Spight, elle devrait faire des ravages dans les raquettes de

Pro B. Les Normands sont ambitieux. Forcément. A voir aussi le rendement de l'ailier croate Domagoj Bosnjak.

Saint-Chamond

Classement 2018-2019 : 6^e

On ne le répètera jamais assez, Alain Thinet réalise un super boulot à Saint-Chamond. Le « sorcier du Forez » fait une nouvelle fois confiance à ses cadres : Rinna, Hoyaux, Paumier et Guichard. Sans oublier le prometteur Mattéo Legat. Thinet a vite coupé son poste 3 Jordan Green et embauché Paul Carter. A l'intérieur, en revanche, le Croate Jure Skific semble déjà opérationnel.

Saint-Quentin

Classement 2018-2019 : vainqueur des play-offs de Nationale 1

Promu in-extremis en Pro B, le SQBB espère enfin se maintenir à ce niveau. Mais ce n'est pas gagné à en juger par la campagne de Leaders cup catastrophique. Yanik Blanc et consorts ont perdu leurs quatre matchs sur un écart moyen de 30,25pts... mais ont remporté leur premier match de championnat. Bref, Drake Reed, Lamine Kanté, BA Walker et consorts devront cravacher.

Souffelweyersheim

Classement 2018-2019 : 1^{er} de Nationale 1

Plus petit budget et plus petite masse salariale de Pro B, Souffel est condamné à l'exploit permanent cette saison. Cédric Bah et Aldo Curti partis, Antony Labanca et Jason Bach devront entretenir la flamme. La paire intérieure Kuakumensah-Facey peut faire des dégâts à ce niveau. Mais le promu alsacien n'aura aucune marge de manœuvre dans la course au maintien.

Vichy-Clermont

Classement 2018-2019 : 3^e

Morency-Adala-Moto-Cumber-tach-Hooker-Ngouama partis sous d'autres cieus, la JA Vichy-Clermont peut-elle réussir un exercice aussi accompli ? Guillaume Vizade relève le défi avec trois hommes liges (Denave, Bronchard, Koné) et des joueurs revanchards tels qu'Arthur Rozenfeld, dont les expériences en JeepElite ont été mitigées, et Marcos Suka-Umu, en rupture de banc à Lille. Pendarvis Williams pourrait bien être le facteur X.

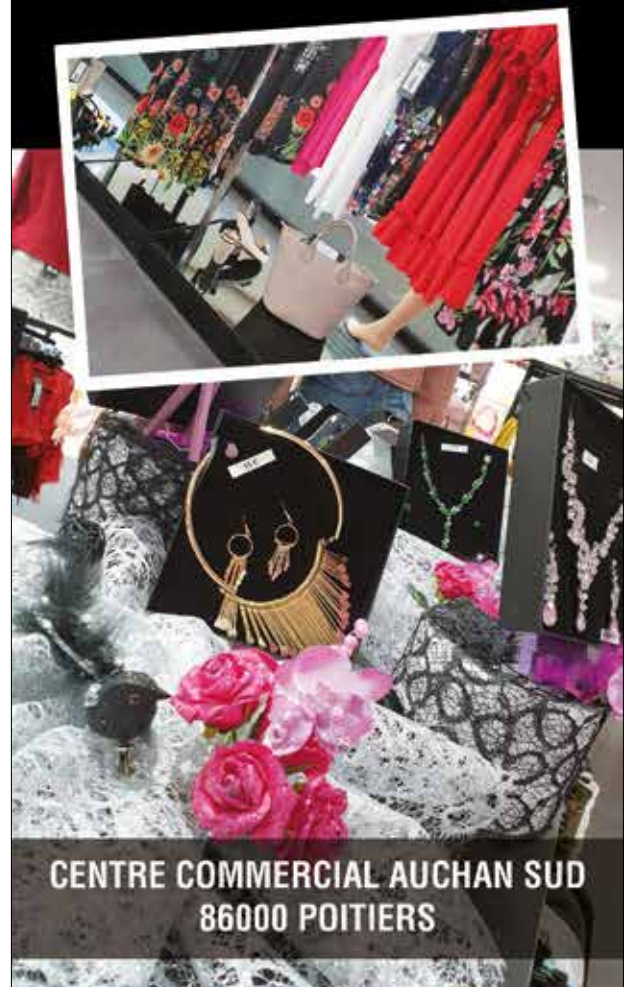
Stylatoi

LA MODE SE DÉMODE,
LE STYLE JAMAIS.

COCO CHANEL



NOUVELLE COLLECTION



CENTRE COMMERCIAL AUCHAN SUD
86000 POITIERS



RENAULT
La vie, avec passion

Nouvelle Renault ZOE



© J. Steinhilber

La voiture électrique qui
ne change rien à votre quotidien
et ça change tout !



Renault Rent
Location de véhicules



Tél : **05 49 51 96 96**
poitiers@renault-sacoa.com

Tél : **05 49 23 67 94**
contacts@renault-sodac.com

Les chercheurs à découvert

Pour la troisième année consécutive, la Nuit des chercheurs va offrir une vitrine extraordinaire à la recherche médicale poitevine. Les Poitevins sont attendus nombreux ce mercredi à partir de 17h.

■ Romain Mudrak



La Nuit des chercheurs offre une grande visibilité à la recherche médicale poitevine.

On n'a pas tous les jours l'occasion de manipuler un robot chirurgical... Autant le dire tout de suite, le Da Vinci sera la star de la 3^e Nuit des chercheurs, organisée mercredi de 17h à 20h, dans le hall du CHU de Poitiers. Depuis sa mise en service en 2015, son programme d'utilisation n'a cessé de monter en puissance. Aujourd'hui, quatre spécialités ont recours au quotidien à ses bras mécaniques : l'urologie, la gynécologie, la chirurgie viscérale pour réduire le volume de l'estomac des patients obèses, ainsi que la chirurgie cardio-vasculaire. Dans chaque cas, la précision du geste et la finesse de l'outil sont plébiscitées. Pour le patient, le robot réduit la durée d'hospitalisation et les douleurs post-opératoires. C'est donc auréolé de toutes ces qualités que le Da Vinci sera présenté mercredi. Mais d'autres innovations bénéficieront également de l'exposition exceptionnelle offerte par la Nuit des chercheurs. C'est sa vocation : faire connaître au grand public des technologies de pointe portées par des médecins de haut niveau. A ce titre, vous pourrez découvrir les travaux du Pr Philippe Rigoard et de son équipe Prismatic sur l'analyse et la gestion de la

douleur et l'hypnose pré-opératoire. Le Pr Remy Guillevin (laboratoire I3M) répondra à toutes les questions sur l'IRM 7 Tesla de dernière génération, arrivée en août au CHU, et sur son projet de biopsie virtuelle. Les multiples activités du Centre d'investigation clinique (CIC) dirigé par le Pr René Robert seront bien représentées. Au menu, les nouveaux patches de contrôle de glycémie sans piqûre, un jeu interactif pour saisir les contours de la re-

cherche clinique ou encore un zoom sur la chambre d'hypoxie dont s'est doté récemment le CIC et qui permet de moduler le taux d'oxygène dans une pièce.

Pressions anti-migraine

De son côté, Hélène Kerzusan viendra présenter une méthode de lutte contre les migraines, que cette infirmière de neurologie développe dans son service. « *Je m'inspire de quatre techniques différentes*

de médecine douce, non-médicamenteuses, qui consistent à agir sur des points précis, la réflexologie, l'acupuncture, le shiatsu et la pulsologie crano-sacrée », indique la soignante, qui a déposé un dossier de financement auprès du fonds Aliénor. Depuis sa création en septembre 2016, ce fonds de dotation pour la recherche médicale poitevine a contribué à une dizaine de projets pour un montant total de près de 370 000€.

Le 7 en direct de la Nuit des chercheurs

Un journaliste du 7 recevra en plateau plusieurs experts du CHU de Poitiers pour évoquer leurs travaux de recherche. Parmi les invités, le cardiologue Sébastien Levesque présentera une technique d'imagerie innovante pour guider la pose de stents coronaires, le Pr Virginie Migeot

viendra parler de la Maison de santé publique et de perturbateurs endocriniens, Pierre-Olivier Guichet, ingénieur biologiste, des tumeurs cérébrales... Evidemment, on s'approchera aussi du Da Vinci. Tous les entretiens seront diffusés en live sur la page Facebook du 7.

CANCER
Octobre rose
se poursuit



Deux événements se dérouleront cette semaine dans la Vienne dans le cadre d'Octobre rose, le mois de sensibilisation au dépistage du cancer du sein. Ce jeudi, à partir du 18h, sur le principe de « Top Chef », la clinique du Fief de Grimoire propose « Top Fief », un concours de pâtisserie où le rose sera omniprésent. L'événement aura lieu au Domaine de Carthage, à Savigny-L'Évescault. Julie Sabot, infirmière-puéricultrice au Fief de Grimoire et titulaire d'un Diplôme universitaire en santé-environnementale, animera également une conférence autour des perturbateurs endocriniens. Deuxième temps fort, dimanche, de 10h à 12h, à Mignaloux-Beauvoir : une marche rose sous la direction d'un coach.

CONFÉRENCE

Rester dans la vie jusqu'au bout

Dans le cadre de la Journée mondiale des soins palliatifs et de l'accompagnement, l'association Jalmalv Poitiers organise, ce mardi, à 20h30, à l'Espace Mendès-France, une conférence intitulée « Rester dans la vie jusqu'au bout : difficulté et opportunité ». Martine Piton, psychologue en unité de soins palliatifs pendant quinze ans et présidente de l'association Vivre son deuil Poitou-Charentes, animera la soirée. Plus d'infos au 05 49 46 90 71 ou par courriel à jalmalv.poitiers@gmail.com.

Au cœur de la gare de Poitiers
Organisez vos rencontres d'affaires

- Amphithéâtre 208 places
- 6 salles de réunions modulables
- 1 grande salle de réception et sa terrasse

Centre de conférences Grand Poitiers
grandpoitiers-evenements.fr
05 49 30 20 88

SÉMINAIRES | CONGRÈS | RÉUNIONS | FORMATIONS | COCKTAILS

GRAND POITIERS
Communauté urbaine



INAUGURATION

Marie-Amélie Le Fur en vedette

Appelez-le désormais « complexe sportif Marie-Amélie Le Fur ». Vendredi dernier, l'athlète handisport a donné son nom au bâtiment C7 du campus universitaire de Poitiers, où la championne paralympique a effectué ses études supérieures. « *Quand je suis arrivée ici en 2006, j'ai senti de la part de l'université une volonté de s'adapter. Tout mon parcours a été entendu, il y a eu une totale compréhension de mon handicap* », a-t-elle rappelé, au côté d'Yves Jean, le président de l'université. Après l'inauguration, la jeune maman de 31 ans, qui vient de signer son autobiographie (*Fais de ta vie un rêve*), s'est volontiers prêtée au jeu des selfies avec de jeunes sportifs du campus.

RÉCOMPENSE

Emilie Berlioz, « Jeune talent » L'Oréal-Unesco

Emilie Berlioz, 30 ans, a décroché un prix prestigieux pour ses recherches dans le domaine de la paléontologie. Membre du laboratoire Palevoprim à Poitiers -le même que Michel Brunet- cette post-doctorante a été récompensée du prix Jeunes Talents remis par l'Unesco et la fondation L'Oréal pour les femmes et la science. Emilie Berlioz analyse les traces de micro-usures dentaires laissées par les végétaux consommés pour reconstituer l'environnement de l'animal et suivre ses changements de régime alimentaire. Une méthode qui peut être appliquée sur des espèces disparues depuis des millions d'années comme sur des êtres vivants aujourd'hui.

L'appel au secours des directeurs

Le 23 septembre, une directrice d'école maternelle s'est donné la mort au sein de son établissement, en Seine-Saint-Denis. Beaucoup de ses collègues, à Poitiers comme ailleurs, dénoncent des conditions d'exercice dégradées. Ils sont descendus dans la rue en mémoire de Christine Renon.

■ Arnault Varanne

« Je suis en deuil, le deuil de Mme Renon. On ne peut pas imaginer que faire son travail avec conscience, avec passion et bienveillance tue. Eh bien, si ! Combien de directeurs sont victimes d'épuisement, ne croient plus en ce qu'ils font, n'y arrivent plus ? » Voilà ce qu'on pouvait lire sur les grilles du rectorat le 3 octobre. Cette missive -il y en avait d'autres- en forme de bouteille à la mer traduit bien plus que l'émotion liée au suicide, dix jours plus tôt, de Christine Renon dans son école maternelle de Pantin, en Seine-Saint-Denis.

« Depuis le début de l'année, je suis dans le rouge, confie Julie⁽¹⁾, directrice d'une école de dix classes. C'est la première fois que j'éprouve ce sentiment. L'administration nous demande de lire beaucoup de textes, avec des liens qui ne fonctionnent pas toujours. Par exemple, le Règlement intérieur départemental, à rendre avant le 20 septembre, ou encore le Plan particulier de mise en sécurité. Il a fallu le valider sur un site et envoyer une copie numérique à l'inspecteur... » Certains estiment être « dans le même état de fatigue



Une soixantaine d'enseignants se sont réunis le 3 octobre devant le rectorat, en mémoire de Christine Renon.

nerveuse qu'au printemps ». « Personnellement, je suis arrivée dans cette fonction avec l'idée de pouvoir soulager mes collègues. Mais c'est très difficile aujourd'hui. »

Des conseillers RH de proximité

« Plusieurs collègues nous envoient des courriers pour dire qu'ils souhaitent démissionner, même sans perspective d'emploi derrière », relate Gilles Tabourdeau, enseignant à Saint-Benoît et secrétaire départemental du Snuipp-FSU 86. « Tous les

collègues se sont reconnus dans ce courrier et ce n'est pas surprenant qu'on arrive à cette extrémité », souligne Stéphane Bocquier, du SE-Unsa, lui-même directeur d'une école de onze classes. Le comité de suivi annoncé par le ministre de l'Éducation nationale et censé « améliorer la situation des directeurs d'école » ne trouve pas davantage grâce à leurs yeux. « Depuis longtemps, nous alertons sur le fait que simplification des tâches ne signifie pas allègement », insiste Fabien Vasselín, du SnuDI-FO.

« A l'écoute » des enseignants, le rectorat de l'académie de Poitiers indique avoir mis en place un « protocole d'action pour les personnels en difficulté ou subissant des violences ». Ledit protocole se traduit par la création très récente d'un poste de conseiller de ressources humaines de proximité dans le réseau Eclor de Châtelleraut. Il y en aura trois à terme. « Il s'agit d'écouter, de conseiller et de prévenir au plus près du terrain », conclut le rectorat.

⁽¹⁾ Elle a souhaité rester anonyme.

1, allée du Bosquet
86 130 St-Georges-lès-Baillargeaux
contact@am-creditsconseil.fr
05 49 46 67 99
www.am-creditsconseil.fr

Courtier en financements aux particuliers et aux professionnels

Maxime Aman et Jocelyn Jottreau sont à votre écoute pour vous conseiller.

Le meilleur financement pour votre résidence principale, secondaire,
projets locatifs, rachat de crédits et projets professionnels...

4 semaines POUR TROUVER UN EMPLOI

Accompagnement gratuit
RÉUNION D'INFORMATION
LE JEUDI 24 OCTOBRE

La Boutique Club Emploi
CCI de la Vienne - Téléport 1
7 avenue du Tour de France
86260 Chasseneuil-du-Poitou

05 49 60 98 42
07 72 14 61 04

Le Stade poitevin en quête de repères

Après un été agité, marqué notamment par l'arrêt maladie de son entraîneur et l'arrivée tardive des nouveaux joueurs, le Stade poitevin volley beach a lancé sa saison en Ligue A, vendredi, sans certitudes. Rendez-vous ce mardi face à Nice, à Lawson-Body.

■ Steve Henot

C'est peu dire que le club a connu des intersaisons plus tranquilles. Son entraîneur Brice Donat sur la touche (arrêt maladie), des recrues retenues par leur sélection... Pour sûr, l'été a été chaud au Stade poitevin volley beach ! D'autant plus au sortir d'un exercice qui laisse à son président « *un goût d'inachevé* », entre blessures et désillusions sportives. « *Les blessures, ce sont les aléas du sport, souffle Claude Berrard. Mais la non obtention du visa pour Zouheir El Graoui, en demi-finale de Challenge Cup, je ne l'accepte pas. C'est ce qui nous prive d'une finale européenne !* » Stoppé en quart de finale des derniers play-offs de Ligue A, fin avril, le SPVB ne jouera pas l'Europe cette saison, devant donc se contenter des compétitions nationales. Ce qui l'assure, au moins, d'un calendrier allégé. Vendredi, pour l'ouverture du



En effectif réduit durant toute la préparation, le SPVB va bientôt récupérer toutes ses forces vives.

championnat, les Poitevins se sont inclinés à Tourcoing (1-3). Prochaine échéance ce mardi face à Nice, à Lawson-Body.

Objectif Top 4

Des automatismes restent à trouver au sein d'un collectif chamboulé à l'intersaison et où seuls Zouheir El Graoui, Julien Prigent et Marc Zopie sont restés. « *On a une équipe rajeunie, avec plusieurs joueurs qui ont signé pour trois ans* », indique Claude Berrard. Outre des jeunes prometteurs (Luca Ramon) voire déjà performants (Chizoba Neves Atu), le club a misé cette année sur plusieurs internationaux confirmés. Sur ses premières sorties, le central hollandais Mickaël Parkinson

présente de belles garanties. Le pointu estonien Renee Teppan (préservé), le passeur américain Micah Ma'a (retenu en sélection) et le réceptionneur-attaquant italien Giacomo Raffaelli (en soins en Italie), eux, n'ont pas encore débuté. « *On devrait récupérer tout le monde pour la 3^e journée.* » Après une préparation estivale intéressante (six victoires, trois défaites) bien qu'en « *effectif*

réduit », le coach intérimaire Rogerio Brizola dit sa satisfaction de travailler avec ce groupe. « *Ce sont des joueurs de haut niveau, solidaires et combattifs, qui prennent du plaisir à jouer ensemble.* » « *L'osmose a l'air de se faire, observe Claude Berrard, avec confiance. L'objectif est de se qualifier pour les play-offs, de passer les quarts et d'être dans le Top 4.* » Rogerio Brizola, lui,

se veut plus mesuré, focalisé sur la gestion de son effectif. « *Je travaille au jour le jour, pour que les joueurs donnent le meilleur d'eux-mêmes. Le championnat est long, je vais d'abord essayer de bien faire ce que j'ai à faire.* » En attendant le retour de Brice Donat, dans le courant de l'automne ? « *Je souhaite qu'il prenne le temps de revenir à 100%* », indique son président.

Un budget stable

Avec un budget stable -1,4M€- le Stade poitevin volley beach reste « *dans la moyenne basse* » des clubs de Ligue A, selon son président. Aussi, le SPVB est parvenu à dégager un bénéfice de 20 000€ à l'issue de la dernière saison, comme

la Direction nationale d'aide et de contrôle de gestion (DNACG) l'y contraint, et pour encore deux années. « *Nous avons un nouveau commercial et une commission partenaires qui s'est étoffée* », souligne Claude Berrard.

fil infos

HANDBALL

Grand Poitiers crée la surprise en coupe de France

Ce match de Grand Poitiers en coupe de France face au co-leader de Nationale 1 apparaissait comme un vrai défi. Florent Joli et ses coéquipiers l'ont relevé en s'imposant, samedi, contre Bruges-Lormont (34-26). Retour au championnat samedi avec un déplacement à Objat en Corrèze.

RUGBY

Bonne opération pour Poitiers

Dimanche, Poitiers est sorti vainqueur de son duel au sommet face à Saint-Nazaire (34-23). Le prochain match promet autant de tension, si ce n'est davantage.

Le Stade pourra prétendre à la deuxième place en battant le dauphin actuel, Tours. Rendez-vous exceptionnellement samedi à Rebeilleau.

BASKET

Le 3x3 s'écrit au féminin

Un nouveau tournoi 100% féminin de basket 3x3 se joue ce week-end au Creps de Poitiers. Nom de code : 3x3 Poitiers Women can ball. Au programme, douze équipes constituées de joueuses du Top 100 français. Le tournoi homologué FIBA et FFBB alimentera les joueuses en points essentiels à la qualification pour les Jeux olympiques de Tokyo 2020. En effet, à l'image du tennis, le classement des nations s'effectue selon la moyenne des points des 100 premières joueuses. Plus d'infos sur la page Facebook 3x3Poitiers.

COURSE À PIED

Carton plein pour l'EPA aux Foulées de Vouneuil

1 200 personnes ont participé aux Foulées de Vouneuil-sous-Biard, dimanche, en partenariat avec Le 7. Les coureurs de l'Entente Poitiers Athlét 86 ont remporté les quatre épreuves de la journée. Casimir Moine s'est imposé in extremis sur les 10km en 35'47". Du côté des filles, Manon Douteau a pris le large pour terminer première (38'20"). Le phénomène Ahmat Abdou Daoud a réalisé une course canon pour remporter les 20km en 1h06"26, deux minutes devant ses concurrents. De son côté, Malika Coutant a livré une nouvelle performance en s'imposant en 1h20'28". Rappelons qu'il s'agissait de la 41^e édition des Foulées, organisées par l'Amicale des Fondus (cf. n°461).

HOCKEY

Poitiers étrille Nantes (14-1)

Une semaine après une défaite cinglante en coupe de France face à l'équipe fanion de Nantes, Poitiers s'est imposé sans détours samedi contre la réserve des Corsaires (14-1). Les Dragons ont ainsi signé leur troisième victoire en autant de matchs de championnat.

FOOTBALL/CDF

Poitiers se qualifie face à Libourne

Le Stade poitevin est sorti victorieux de ce 5^e tour de Coupe de France en battant samedi Libourne (1-0). Alexandre Taragnat a marqué le but libérateur à la 83^e minute. Samedi prochain, le championnat reprendra ses droits avec la réception d'une équipe de milieu de classement, Pau.

A Beaulieu, la danse au pluriel



DR - Alessandro Franceschelli

Cette saison, le centre d'animation de Beaulieu ouvre la danse sur les disciplines circassiennes.

MUSIQUE

- Mercredi 16 octobre, à 19h, à la salle de la Gornière de Châtellerault, concert de Lhomé avec ses musiciens. Tarifs : gratuit pour les moins de 16 ans, 13€ et 10€ pour les adhérents de l'association Le Plein des sens. Réservations sur helloasso.com/associations/le-plein-des-sens.
- Mercredi 16 octobre, à 21h, Paul Personne, au Confort moderne, à Poitiers.
- Jeudi 17 octobre, à 20h30, Yarol et After End à la Rotative de Buxerolles.
- Jeudi 24 octobre, à 20h30, à L'Angelarde de Châtellerault, concert de Lhomé et Gauvain Sers, dans le cadre des Heures bleu de France Bleu Poitou.

THÉÂTRE

- Mardi 15 octobre, *Il faut qu'une porte soit ouverte ou fermée*, d'Alfred de Musset, dans le cadre de la saison des Amis du théâtre populaire, par la compagnie Le Homard bleu.
- Mercredi 16 octobre, à 19h et 21h, au conservatoire Clément-Janequin de Châtellerault, *Un Pays dans le ciel* par la Cie du Veilleur et Matthieu Roy.

ÉVÉNEMENTS

- Vendredi 18 octobre, à 20h30, conférence de l'écrivain Jean-Marie Laclavetine à la mairie de Nouaillé-Maupertuis.
- Samedi 19 octobre, à partir de 10h, Salon du livre ancien de Montmorillon.

EXPOSITIONS

- Du 19 octobre au 2 novembre, à la galerie Rivaud, à Poitiers, *D'un visage à l'autre : Interfaces*, par Marie-Françoise Robert. Vernissage le 18 octobre.
- Jusqu'au 9 novembre, à Plage 76, à Poitiers, *Intarse* par Manon Neveu, sur la thématique de l'illusion.
- Jusqu'au 13 novembre, *Le Vent se lève... Il faut tenter de vivre*, de l'artiste plasticienne Soline Rouland, à l'espace galerie du Local, en centre-ville de Poitiers.
- Jusqu'au 22 novembre, *L'Atelier tout seul et Marie Sîrgue*, du lundi au vendredi de 14h à 18h, à l'Espace d'art contemporain de Châtellerault.

Contemporaine, hip-hop ou hybride... La danse se montrera sous toutes ses coutures, cette saison, au centre d'animation de Beaulieu. En fil rouge, la création d'une pièce chorégraphique impliquant des habitants du quartier.

■ Steve Henot

Le chorégraphe sénégalais Amala Dianor a ouvert la nouvelle saison de Beaulieu danse le 10 octobre dernier. Il y a présenté deux de ses créations, *Man Rec* et *New School*, qui mélangent la danse hip-hop à d'autres univers, d'autres mouvements... Une transversalité qui sied très bien au centre

d'animation de Beaulieu. « *La danse est plurielle et nous voulons la montrer sous toutes ses formes* », rappelle Céline Bergeron, responsable de la programmation et de la médiation.

Cette année, la proposition culturelle est étoffée avec neuf spectacles au programme. « *Et une ouverture sur le cirque* », précise Céline Bergeron. D'abord le 21 novembre, avec *Noir M1* de la circassienne franco-suisse Mélissa Von Vépy, puis *Phasmes + Hêtres*, le 11 février, de la compagnie Librivivore. Deux pièces qui mettent à l'honneur le trapèze volant, dans le cadre de deux ballets aériens oniriques.

Un projet de médiation

Toujours dans une logique d'hybridation, Beaulieu accueillera en décembre *Pillowgraphics* (trois

représentations dont deux réservées aux scolaires), un spectacle pluridisciplinaire où les fantômes se déplacent de manière loufoque sous nos yeux ébahis. Et *Jetlag*, le 19 mars, qui fait du mime une danse, burlesque et absurde, sur le thème de la solitude.

A noter aussi le retour sur la scène poitevine de la compagnie La Vouivre, en janvier, et *Vivace*, les 4 et 5 avril, pièce chorégraphique coréalisée avec le théâtre-auditorium de Poitiers, dans le cadre du festival A Corps. Enfin, dans sa volonté « *d'amener la culture dans les quartiers* », le centre mène un projet de médiation intitulé *Paillettes*. Ainsi, une vingtaine d'habitants du quartier vont mettre leurs talents -chant, danse, théâtre- au service d'une comédie musicale, créée

par la chorégraphe Julie Dos-savi et qui sera jouée en fin de saison, le 19 juin prochain à Beaulieu. Les premiers ateliers ont eu lieu au début du mois. « *On aimerait faire jouer cette pièce dans d'autres maisons de quartier*, indique Céline Bergeron. *Julie sait mettre en valeur les gens avec une vraie approche pédagogique. L'histoire dépendra des talents de chacun.* » En attendant, les prochains spectacles se dérouleront jeudi -*Parallèle* et *De(s)formé(s)*- dans le cadre du festival Osez la danse, en partenariat avec la Maison des Trois-Quartiers.

Retrouvez l'intégralité de la programmation de Beaulieu danse sur www.centredbeaulieu.fr. Tarifs hors abonnement : de 3,50€ à 12€ (voir conditions). Plus d'informations au 05 49 44 80 40.

JEUNE PUBLIC

Des spectacles pour les enfants... et leurs parents !

Les Petits devant, les grands derrière, la programmation jeune public concoctée par le Centre de Beaulieu, le Tap, le Centre d'animation des Couronneries et le cinéma Le Dietrich, promet cette année encore de belles découvertes aux enfants à partir de 3 ans... et aux autres. La programmation 2019-2020, qui se décline dans les quartiers de Poitiers, mêle musique, danse, théâtre, cinéma... Il y sera question de loup, de tortue rouge, d'initiation à la danse des fantômes, aux techniques de réalisation d'un film ou encore de danse... avec une serpillère !

Prochain spectacle tout public, *Qui a peur du loup ?*, dès 7 ans, au Centre de Beaulieu, le 9 et le 10 novembre à 16h et le 13 novembre à 15h30. Plus d'infos sur centredbeaulieu.fr

MUSIQUE

Emily Bécaud dans les pas de son père

Après avoir été régisseuse des spectacles de son père, Emily Bécaud a récemment goûté aux lumières de la scène et elle a décidé de se lancer dans les pas de Monsieur 100 000 volts. Pour son premier concert en tant que chanteuse professionnelle, le 23 octobre, elle a choisi le théâtre Charles-Trenet de Chauvigny et un concert hommage à Gilbert Bécaud. Elle y reprendra le répertoire paternel, avec les grands standards qui ont fait le tour du monde mais aussi des chansons chargées de ses souvenirs fille-père. Emily Bécaud sera accompagnée sur scène par une partie des musiciens de Véronique Sanson, sous le regard bienveillant de Diego, qui fut aussi le régisseur de son père.

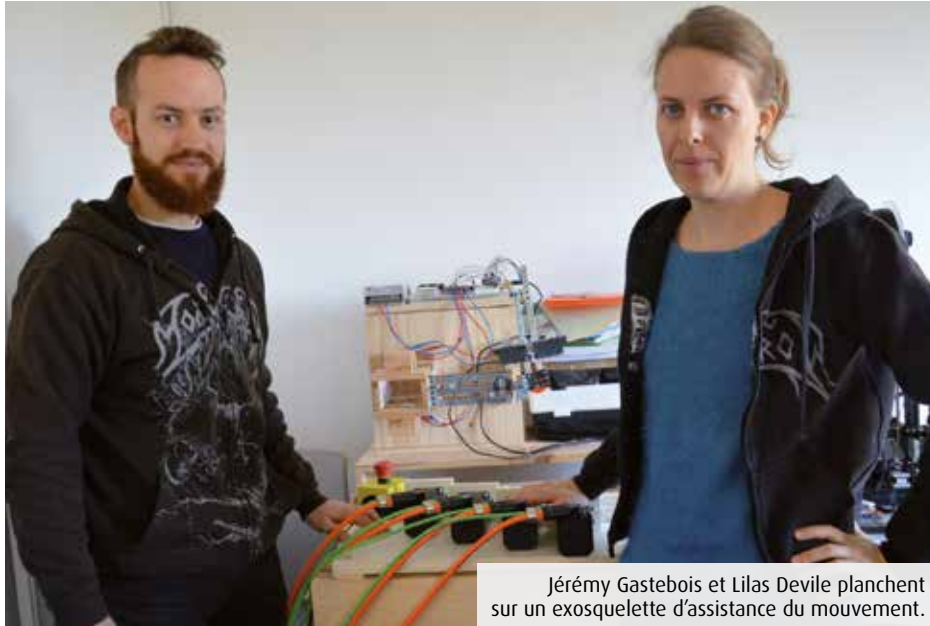
Hommage à Gilbert Bécaud, le 23 octobre, à 20h30, théâtre Charles-Trenet à Chauvigny. Tarif : 30€. Réservations au 05 49 46 39 01.

L'exosquelette bio-inspiré

Depuis la Technopole du Futuroscope, deux ingénieurs développent un prototype d'exosquelette tout droit inspiré de la nature. Ce dispositif assiste les mouvements des articulations, notamment du genou.

■ Romain Mudrak

Prenez un vélo à assistance électrique... Il ne pédale pas à votre place mais vous donne le coup de pouce nécessaire pour grimper la côte de Montbernage (ce n'est qu'un exemple !). Eh bien, l'exosquelette sur lequel travaillent Jérémy Gastebois et Lilas Devile fonctionne sur le même principe. L'un est ingénieur roboticien, l'autre ingénieure également mais spécialisée dans la conception de machines de A à Z. Tous les deux se sont retrouvés à réaliser leur thèse au même moment au sein du laboratoire Pprime, à Poitiers. Fraîchement diplômés, ils ont commencé dès janvier



Jérémy Gastebois et Lilas Devile planchent sur un exosquelette d'assistance du mouvement.

2017 à plancher sur ce projet qui trotte dans un coin de leur tête. D'abord dans leur cuisine (au sens propre du terme) puis, depuis juin, dans un bureau du Centre d'entreprises et d'innovation, sur la Technopole du

Futuroscope, où ils reçoivent un précieux soutien administratif. Impossible de photographier la version actuelle du dispositif. Un brevet est en cours de validation. Il s'agit d'une sorte d'attelle qui enveloppe le genou. « Des cap-

teurs détectent le mouvement et des moteurs viennent l'assister à la manière des muscles du corps », explique Lilas Devile. Après le genou, le modèle pourrait se décliner aux chevilles, aux coudes, aux poignets et,

finalment, à toutes les articulations susceptibles de souffrir d'arthrose. Le projet a déjà séduit la Banque publique d'investissement qui a accordé une bourse de 18 000€ à l'entreprise Technica naturaliste.

Partenaires locaux

Sa technologie se trouve au carrefour de plusieurs spécialités. Les deux ingénieurs comptent bien déguster la plupart des ressources nécessaires à Poitiers. L'ingénierie, c'est eux ! Pour la biomécanique, RobiOSS - bien connu pour ses analyses du geste sportif menées sur les joueurs du PB86 ou Brian Joubert- devrait mettre ses outils de mesure à disposition. « Nous voulons aussi l'avis de la communauté médicale pour que le produit final soit vraiment adapté aux besoins », poursuit Jérémy Gastebois. Enfin reste « l'ingénierie textile », la matière qui enveloppera l'articulation. Sur ce point, leur regard se tourne déjà vers un laboratoire spécialisé de Mulhouse. Seront-ils à l'origine d'une innovation disruptive dans leur domaine ? A suivre.

Découvrez notre prochain DOSSIER HABITAT LE 22 OCTOBRE

Une solution à tous vos projets !

Profitez de nos Offres d'Automne ! jusqu'à fin octobre 2019*

Portail

Porte de garage

Nouveautés 2019

RGE QUALIBIAI

À votre service depuis 1993

léonard S.A.R.L.

ZA La Pâzierie 86000 Coulombiers
05 49 39 02 10 - leonard.86@orange.fr

Léonard-Portails

*Voir conditions en magasin

Sa vie à l'écran

BÉLIER (21 MARS > 20 AVRIL)
Joli ciel amoureux. Votre énergie revient en force. Vous n'avez pas envie de prendre de responsabilités en ce moment.

TAUREAU (21 AVRIL > 20 MAI)
Sensualité complice dans les couples. Vos émotions envahissent votre mental. Vos collaborateurs sont médusés par votre énergie titanesque.

GÉMEAUX (21 MAI > 20 JUIN)
Bonne entente au sein des couples. Vos batteries sont rechargées. Votre ascension professionnelle ne connaît plus de limite.

CANCER (21 JUIN > 22 JUILLET)
Haute tension sensuelle. Tempérez votre impatience. Association et contrats retiennent votre attention.

LION (23 JUILLET > 22 AOÛT)
Vos amours sont à l'origine de votre sourire. Le ciel adoucit votre caractère. Dans le travail, vos objectifs prennent une tournure favorable.

VIERGE (23 AOÛT > 21 SEPT.)
Votre vie amicale est au premier plan. Le ciel vous accorde de la vitalité. Vos idées ingénieuses font mouche dans votre travail.

BALANCE (22 SEPT. > 22 OCT.)
Le beau temps brille sur vos amours. Le ciel libère tout votre potentiel. Les lauriers de la victoire devraient vous épanouir.

SCORPION (23 OCT. > 21 NOV.)
Vos amours sont au beau fixe. Ne pillez pas vos ressources en ce moment. Si un différend surgit dans votre équipe, abordez-le sereinement.

SAGITTAIRE (22 NOV. > 20 DEC.)
Séduire n'a aucun secret pour vous. Semaine trépidante en perspective. Investissez-vous à fond dans votre vie professionnelle.

CAPRICORNE (21 DEC. > 19 JAN.)
Tout n'est pas facile en amour. Vous avez une énergie débordante. Cessez d'affirmer votre autorité que personne ne conteste.

VERSEAU (20 JAN. > 18 FÉVRIER)
Vous vous sentez mal aimé. Vous misez tout sur la détente cette semaine. Vous défendrez au mieux vos projets professionnels.

POISSON (19 FÉVRIER > 20 MARS)
Vos amours sont sages et sincères. Prenez du temps pour décompresser. Période propice aux échanges professionnels.

Depuis le début de l'année, la Poitevine Louise Guillaume filme son quotidien dans de courtes séquences qu'elle partage sur Internet. Elle est dans une démarche à la fois artistique et personnelle, en quête de celle que la jeune comédienne « veut être ».

■ Steve Henot

À 25 ans, elle se sent à un tournant de sa vie, dans « une période charnière ». Celle où l'on doit se déterminer enfin. Mais comme beaucoup de jeunes gens de son âge, Louise Guillaume en est là, à se demander finalement quelle sera sa voie. « *Tout se passe plutôt bien pour moi, sourit pourtant la jeune comédienne, diplômée du Conservatoire national supérieur d'art dramatique. Les projets sur lesquels je travaille dépendent beaucoup des choix d'autres. Je cherchais sûrement un projet qui ne concernait que moi, où je pouvais être active.* »

En janvier, elle crée une chaîne YouTube intitulée « Le journal de la quête de ce que je veux être ». Elle y partage de petites pastilles vidéo hebdomadaires où elle pose son objectif sur ce qui l'entoure, ses proches... « *Pour garder un documentaire de ma vie et des gens autour de moi, confie-t-elle.*



Son Canon 7D en main, Louise Guillaume filme chaque jour ce qui l'entoure pour apprendre à mieux comprendre la personne qu'elle « veut être ».

Je m'étais d'abord lancée dans un projet que j'avais appelé « Jour 1, jour 2, Jour 1000 », qui consistait à poster une photo par jour. Je suis allée jusqu'au jour 650, mais c'était devenu un peu envahissant. J'ai alors commencé à filmer, en continu, toute la semaine. »

« **Un besoin de créer** » Ses vidéos n'excèdent pas cinq minutes. Un format très court, au montage presque brut, parfois accompagné d'une musique. « *Je peux faire ce que je veux dedans : créer des histoires, des relations entre les gens... C'est une vraie li-*

berté, j'adore ça. » Son Canon 7D en main, la jeune femme capte des moments d'intimité anodins, des scènes du quotidien qui ne le sont pas moins. Sans intrusion. « *J'essaye d'être super délicate, je ne voudrais pas que les personnes que je montre se sentent mal à l'aise.* » Elle préfère porter son regard sur les gens plutôt que sur les paysages. « *J'aime beaucoup le moment où elles découvrent que je les filme.* »

Anonyme dans un océan de vidéastes sur YouTube, Louise ne court pas après la gloire, donc les « vues ». Elle y poursuit sa « quête » introspective, le

temps d'en trouver toutes les réponses. En attendant, elle se découvre une passion pour la vidéo. « *Ça me plairait d'apprendre à monter, à cadrer... C'est un peu compulsif, j'ai besoin d'avoir un terrain d'expression, de créer. Alors qu'en tant que comédienne, je suis plutôt dans l'exécution, où il faut se mettre dans la tête d'un metteur en scène.* » Elle est peut-être là, finalement, cette personne qu'elle « veut être ».

A suivre sur YouTube et Instagram à [journal_de_la_quete](#)



A vos maths

Toutes les quatre semaines, Le 7 vous propose, en partenariat avec l'Association des professeurs de mathématiques de l'enseignement public ([apmep.poitiers.free.fr](#)), un jeu qui met vos méninges à rude épreuve.

Le ballon de foot

Un ballon de football est construit sur le modèle d'un polyèdre dont les faces sont des pentagones réguliers ou des hexagones réguliers. La pression à l'intérieur du ballon a pour effet d'arrondir légèrement les arêtes et les faces du polyèdre.

Chaque pentagone est entouré de 5 hexagones. Chaque hexagone est entouré de 3 pentagones et de 3 hexagones en alternance.

Il y a en tout 12 pentagones. Combien y a-t-il d'hexagones ?
Combien y a-t-il de sommets ? Combien y a-t-il d'arêtes ?

Retrouvez la solution à ce jeu sur [le7.info](#) (rubrique dépêches) dès mercredi.

Je suis stable comme une montagne

Thérapeute et formatrice dans la Vienne, Charlotte Roquet vous accompagne tout au long de l'année sur le chemin du mieux-être. Aujourd'hui, un exercice vous permettant de gagner en stabilité.

■ Charlotte Roquet



Pour être le moins impacté par les aléas du quotidien, je vous invite à vivre pleinement l'exercice suivant. Installez-vous confortablement les yeux fermés. Portez attention à votre respiration et prenez conscience que votre corps se calme peu à peu. Visualisez ensuite une montagne précise, ayant une large base, des côtés aux multiples paysages (prairies, ruisseaux et cascades, arbres, rochers...) et un sommet dans les nuages. Notons qu'une montagne est stable. Peu importe qu'il pleuve, qu'il neige, qu'il vente ou tonne. Peu importe les saisons, peu importe ce qu'elle affronte. La montagne est là, juste là, ici et maintenant, elle ne pense ni au passé, ni à l'avenir, elle est présente, elle est stable. Vous pouvez alors, le temps d'un instant, devenir cette montagne (pieds = base de la montagne ; bras-tronc = côtés ; dessus de la tête = sommet) et prendre le

temps de ressentir cette stabilité en vous. Puis répétez-vous lentement la phrase « Je suis stable comme une montagne ». Dès que des pensées négatives apparaissent, une contrariété, un problème à surmonter, reprenez cette phrase dans votre tête et sentez-vous ainsi stable, comme une montagne. Belle expérience à vous !

Pour aller plus loin : consultations individuelles, ateliers collectifs, formations, stages découvertes (thème au choix - sur inscription, tarif spécial magazine « Le 7 »). Site : <http://sophroviienne.com/> ou page Facebook « SophroVIENne ».

IMAGE EN POCHE

catherinej86

Instagram

« Bien choisir sa lumière est primordial en photographie et cela peut rendre magique notre quotidien. »

Photo : @catherinej86, co-managers d'@igers_poitiers.

Retrouvez la communauté officielle des Instagramers de Poitiers sur la plateforme Instagram et suivez @igers_poitiers. Concours, sélections hebdomadaires (hashtag #igers_poitiers), rencontres, instameets et autres surprises sont à découvrir pour cette saison 2019-2020.

Bois clair ou bois foncé



Cette saison, Gaëlle Tanguy, blogueuse déco et lifestyle, vous livre tous ses secrets déco, fruits de ses pérégrinations dans l'univers de l'aménagement de la maison. Vous cherchez des idées pour votre intérieur ? Un conseil : faites un tour sur apartca-blog.com.

■ Gaëlle Tanguy

Bien loin de l'inspiration nordique qui souffle sur nos intérieurs depuis plusieurs années, le bois foncé semble sur le point de faire son retour dans les tendances de la déco. L'info est difficile à croire, je vous l'accorde, tant nous sommes conditionnés par les ambiances intégrant des parquets de bois clair, des meubles en contreplaqué, des cloisons en panneau OSB... Chaudes, lumineuses, citadines et connotées « cool », ces finitions conviennent à la fois au style scandinave, au style japandi qui combine zen japonais et authenticité nordique (si, si, c'est possible !) et à une ambiance jeune, légère et ludique. La contrepartie de ces matériaux, c'est un effet « installation provisoire » et « déco petit budget », à juste titre puisqu'ils sont souvent utilisés en bricolage et peu coûteux au regard d'autres bois.

Voilà donc que, dans la droite ligne des inspirations mid-century qui séduisent de plus en plus par leur raffinement chic, le bois foncé revient dans des ambiances au chic rétro mais aussi dans des atmosphères bohèmes ou des intérieurs wabi-sabi qui privilégient les teintes sombres et les jeux de clair-obscur.

Dans cette nouvelle tendance, le noyer américain, à la fois noble et robuste, s'affirme comme la référence majeure. Les autres essences à retenir pour être dans la tendance sont le teck. Comme le noyer américain, il est naturellement plus sombre, ainsi que le chêne ou le frêne teintés. Ils ont en commun d'avoir un veinage marqué, leur donnant ainsi du caractère, et une certaine robustesse recherchée pour les meubles que l'on souhaite conserver longtemps. Ils s'inscrivent en cela dans une démarche de consommation éco-responsable, qui privilégie un produit qui sera conservé dans le temps plutôt que des meubles « kleenex » que l'on change à chaque saison.

www.apartca-blog.com

In Waves

« 9^e Art en Vienne » décrypte pour nous l'actualité BD.

■ Paul Ferret



Lorsqu'il croise Kristen au lycée, AJ a le coup de foudre. Mais quand ils entament une relation un an plus tard, la maladie qui ronge Kristen de l'intérieur assombrit leur idylle. Leur vie commune est rythmée par les vagues de cet implacable cancer... Mais ce sont les vagues de l'océan qui constituent l'autre amour de Kristen. Elle fait découvrir le surf à AJ. AJ Dungo nous livre un récit autobiographique très personnel, qu'il entremêle avec l'histoire du surf. On découvre ainsi l'évolution de ce sport et l'influence de figures comme Duke Kahanamoku et Tom Blake. L'auteur réussit à merveille à jouer les équilibristes. Il nous livre une superbe histoire d'amour et de deuil, sans jamais sombrer dans le pathos. Le dessin est très épuré, laissant la part belle à une narration pleine d'émotion. La couleur sert également le récit en alternant les tons de bleu et de sépia, pour nous guider entre les deux récits entrecroisés. Le talent d'AJ Dungo s'impose comme une évidence dès ce premier album. *In Waves* est un album incontournable, l'un des meilleurs romans graphiques de cette année.

In Waves - Scénario et dessins : AJ Dungo - Dessins : Andy Kubert - Casterman - 364 pages.

Écrire le roman de votre vie !

Avec l'aide d'un écrivain public. Racontez votre histoire de vie. Pour laisser une trace, rétablir quelques vérités, pour vos proches.



J'écris pour vous tous types de courriers : aides administratives, oraisons, CV...

Déplacement à domicile

06 89 52 27 46

jecripspouvs.fr

* Prestations éligibles Césu

Le film qui donne des ailes

Le mot de...



Nicolas Vanier,
réalisateur

« C'est l'histoire d'un homme qui a décidé envers et contre tout de sauver une espèce d'oiseaux, des oies naines avec lesquelles les spectateurs voyagent tout au long du film. C'est un sujet qui me touche. Depuis trente ans, un tiers des oiseaux ont disparu du ciel européen. Cela représente 420 millions d'individus ! Un autre tiers disparaîtra bientôt puisqu'on ne fait rien. Aujourd'hui, on en est à se demander si dans vingt ans, on se réveillera le matin au milieu d'un printemps silencieux. Je n'en ai pas envie, c'est pourquoi j'avais envie de parler de cette question. Dans ce film, le patron n'était ni le réalisateur, ni les acteurs mais les oiseaux. On a suivi leur rythme. J'ai voulu faire voler les spectateurs au plus près des oies. Il a donc fallu résoudre un tas de problèmes techniques pour embarquer l'équipement sur un ULM léger. Tout ce que vous voyez est vrai. Ce film représente deux ans de travail, trois mois de tournage, des centaines d'heures d'images à trier. L'histoire aussi est authentique. C'est celle de Christian, scientifique, qui a emmené une vingtaine d'oies naines pour tenter de les sauver. Maintenant on sait qu'il faudrait renouveler cette expérience avec deux cents oiseaux pour qu'elle fonctionne sur le long terme. Le problème, c'est que cela coûte cher et que, comme Christian, nous n'avons pas les autorisations des pays survolés. C'est notre rêve, on y travaille. »



Après *Belle et Sébastien* et *L'École buissonnière*, l'explorateur Nicolas Vanier signe une nouvelle odyssée fabuleuse en pleine nature. Tiré d'une histoire vraie, *Donne-moi des ailes* œuvre pour une bonne cause avec de l'humour et des images exceptionnelles.

■ Romain Mudrak

Thomas est un adolescent qui préfère jouer en ligne plutôt que regarder les fleurs pousser. Quand sa mère divorcée lui annonce qu'il devra passer l'été, perdu en pleine nature et sans Internet, chez son père Christian, c'est le cauchemar. Mais les liens entre les deux êtres vont se resserrer autour d'un objectif commun : sauver une espèce d'oies sauvages en voie d'extinction. Christian a le projet fou de leur montrer le chemin, depuis la Laponie jusqu'au sud de la France, avec un ULM mais... sans autorisation.

Les séquences de vol au plus près des oies sont d'autant plus vertigineuses qu'elles sont réelles. « Aucune image de synthèse n'a été ajoutée à ce film », assure Nicolas Vanier. L'histoire est d'autant plus envoûtante qu'elle s'inspire de faits avérés. La cause est d'autant plus forte qu'il y a urgence... Bref, le réalisateur de *Belle et Sébastien* et du *Dernier Trappeur* signe une nouvelle odyssée au cœur d'une nature magnifiée. Et en bonus, Jean-Paul Rouve dans le rôle du papa poule apporte une touche d'humour et d'émotion qui permet de faire passer en douceur un message en faveur de la préservation de la biodiversité. Toute ressemblance avec *Le Merveilleux voyage de Niels Holgersson à travers la Suède* n'a rien de fortuite. Le réalisateur revendique le clin d'œil au roman suédois écrit par Selma Lagerlöf au tout début du XX^e siècle. Entre rêve et réalité, ce film vous laissera la tête dans les nuages. Précision utile : aucun oiseau n'a été blessé durant ce tournage. Mieux, « ils sont en pleine forme et continuent de voler avec l'ULM de Christian dans le Cantal », précise Nicolas Vanier.



Aventure de Nicolas Vanier, avec Jean-Paul Rouve, Mélanie Doutey, Louis Vasquez (1h53).



10 places à gagner



FONTAINE

Le 7 vous fait gagner dix places pour l'avant-première de *Retour à Zombieland*, le jeudi 31 octobre, à 22h15, au CGR de Fontaine-le-Comte.

Pour cela, rendez-vous sur www.le7.info ou sur notre appli et jouez en ligne. Du mardi 15 au dimanche 20 octobre.

Cordes sensibles

Aminta Sene, 38 ans. Chanteuse de rue à la voix exceptionnelle. Artiste autodidacte. Communique sa joie de vivre aux passants, malgré les galères.

■ Par Romain Mudrak



Vous l'avez sûrement déjà croisée près des Cordeliers, de l'ancien Printemps ou sur la place du marché des Couronniers. Avec Easy, son Jack Russel noir et blanc scotché à sa jambe, elle illumine les journées des Poitevins grâce à son sourire communicatif. Sa voix chaude et puissante de chanteuse soul interpelle les passants. « *Je veux qu'on m'entende jusqu'au bout de la rue* », assène-t-elle. Son nom, c'est Aminta Sene. Rien ne prédisposait cette femme de 38 ans à la musique. Et pourtant, d'aussi loin qu'elle s'en souviene, cette artiste a toujours voulu chanter et jouer d'un instrument. Ou de plusieurs à vrai dire. « *Dès que j'ai l'occasion d'en essayer un, je veux savoir comment il fonctionne !* »

Retour en arrière. Dans l'église de Fontaine-le-Comte, alors qu'elle est encore adolescente, Aminta Sene entend résonner l'orgue à double clavier. Un jour, en cachette, elle passe le cordon délimitant l'accès au public et se met à jouer dans l'édifice vidé de ses occupants. Peu à peu, cette touche-à-tout à l'oreille absolue saisit la marche à suivre et reproduit une mélodie religieuse qui tourne dans sa tête. L'ensemble n'est pas parfait, mais attire toutefois l'attention d'une professeure de l'école de

musique de la commune. Elle accepte de lui donner des cours, malgré les réticences de sa mère aux revenus modestes, qui refuse de payer pour une telle passion. « *J'appelle cela le point d'orgue de ma vie ! C'est là que tout a commencé.* »

« Une femme qui s'assume »

Au collègue Renaudot de Saint-Benoît, des enseignants convaincus de ses dons lui écrivent une lettre de recommandation pour intégrer la classe musique du lycée Victor-Hugo. Alors qu'elle ne connaît pas le solfège et qu'elle n'a pas fréquenté le conservatoire. Sur la guitare d'une amie, Aminta passe plusieurs nuits à reprendre Tracy Chapman, son modèle. « *Noire et lesbienne dans le sud de l'Amérique... C'est une femme qui s'assume.* » Ses efforts paient. Dans la cour du lycée, tout le monde reconnaît sa voix. Le jour de son anniversaire, ses camarades lui offrent la guitare de ses rêves. « *Celle que je voyais dans la vitrine de Thévenet quand je me promenais avec mon frère.* » Les paroles de sa première chanson sont dédiées à un ami mort tragiquement à moto. Elle les chante pour ses funérailles.

A la maison, les relations se

tendent considérablement avec sa mère, qui finit par la chasser avec cette phrase traumatisante : « *Tu ne me gâcheras pas la vie éternellement.* » A partir de là, son histoire est faite de rendez-vous manqués. C'est la spirale infernale entre drogue et alcool. Pourtant, côté musique, elle collabore avec deux professeurs du conservatoire rencontrés un soir de bœuf, en 1998, au Pince Oreille. Problème : appelée pour enregistrer un album, elle ne se présente pas. Overdose. Elle ne donne plus de nouvelles. La honte l'étreint.

« *Pendant que je chante, je ne peux pas mourir.* »

La musique, c'est fini... Enfin, pas pour longtemps. Elle cherche un « *vrai métier* ». Ce sera la restauration. Sauf que sa réputation la précède. Le patron lui demande de jouer après le service. Sans forcément la payer plus. « *J'ai du mal à réclamer ce qu'on me doit. Et puis, emmener les gens en voyage sur mes textes, leur faire plaisir, c'est déjà génial.* » Sa générosité n'a pas de limite. Elle se produit dans des bars et commence aussi dans la rue.

Les passants donnent ce qu'ils veulent.

En haut de l'affiche

En 2005, Aminta choisit de tenter sa chance à Paris, où sa mère s'est installée « *sans son mec* », mais avec son petit frère qu'elle adore. Pendant de longues semaines de galère, elle joue dans le Marais et dans le métro, sans autorisation. « *Je ne savais même pas qu'il en fallait une, j'ai eu de la chance. Et puis certains gars me laissent leur place le temps d'une pause.* » Deux d'entre eux s'invitent dans sa vie. L'entente est parfaite. Une nouvelle aventure commence. Un soir, pour fêter l'anniversaire de son frère, ils se rendent ensemble à l'Alimentation générale dans le 11^e arrondissement. Sa voix interpelle des musiciens venus boire un verre. Ils font partie d'un groupe en pleine gloire dans les années 2000. On taira son nom par charité vu les événements qui vont suivre. Aminta et ses camarades de jeu font sa première partie pendant plusieurs mois. Le manager lui promet un disque. Mais il se moque d'elle. Seul son groupe à succès compte. Tout s'arrête en 2007. Du jour au lendemain. Encore une fois. « *J'avais honte devant mes musiciens. Je suis revenue à Poitiers.* » La spirale tourne à

nouveau dans le mauvais sens. La jeune femme demande à être hospitalisée pour soigner sa dépression. Aucune corde ne vibre plus pendant huit ans. Trop sensible.

La voyant dépérir, sa famille lui offre un chien (Easy), qui devient sa raison de vivre. Elle enchaîne les petits boulots et n'a plus goût à rien. Mais la musique a le pouvoir de réveiller les sens. Un beau jour de 2015, dans le train, Les Floetry chantent dans son casque. Spontanément, Aminta fredonne, puis se libère des pieds à la tête. « *Je ne pensais pas que c'était encore en moi !* » Les galères (financières entre autres) ne s'arrêtent pas pour autant, mais elle retrouve sa joie de vivre qu'elle communique tous les jours dans la rue. Comme si c'était finalement sa destinée. « *Pendant que je chante, je ne peux pas mourir.* » Hébergée en centre de réinsertion sociale à Poitiers, cette artiste rêve désormais de s'installer avec sa compagne. Loin des soucis des autres résidents qu'elle absorbe comme une éponge. Ses colères, elle les traduit en chansons, comme lui a conseillé son frère. Alors si vous la croisez en ville, faites-lui un signe, un sourire... Toutes vos marques d'affection constituent son carburant le plus précieux.



VOLVO V40 SURÉQUIPÉE. MÊME SON PRIX EST BEAU À VOIR.

Avec un tel prix, un tel design et autant d'équipements de série : toit panoramique, radars de stationnement, caméra de recul, Sensus Navigation avec Sensus Connect, jantes alliage, assise et dossier des sièges en cuir... Vous n'aurez qu'une seule envie : vous rendre au plus vite chez votre concessionnaire pour admirer la Volvo V40 Signature Edition.

À PARTIR DE
250€/MOIS
EN LLD 48 MOIS⁽¹⁾
1^{er} loyer de 2 400 €



VOLVOCARS.FR

(1) Exemple de Location Longue Durée pour une V40 T2 BM6 Signature Edition pour 40 000 km, 1^{er} loyer de 2 400 € puis 47 loyers de 250 €.

Offre réservée aux particuliers dans le réseau participant, valable jusqu'au 31/12/2019, sous réserve d'acceptation par Arval Service Lease, 352 256 424 RCS Paris. N° ORIAS : 07 022 411 (www.orias.fr). Détails sur www.volvocars.fr

Volvo V40 : Consommation Euromix (L/100 km) : 4.5-6.0 - CO₂ rejeté (g/km) : 118-139.

RCS Nord, n° 409 029 980


CACHET GIRAUD
AUTOMOBILES

1 rue François Coli - ZA du Vignaud - 86580 BIARD

05 49 37 29 15

www.cachet-giraud.fr